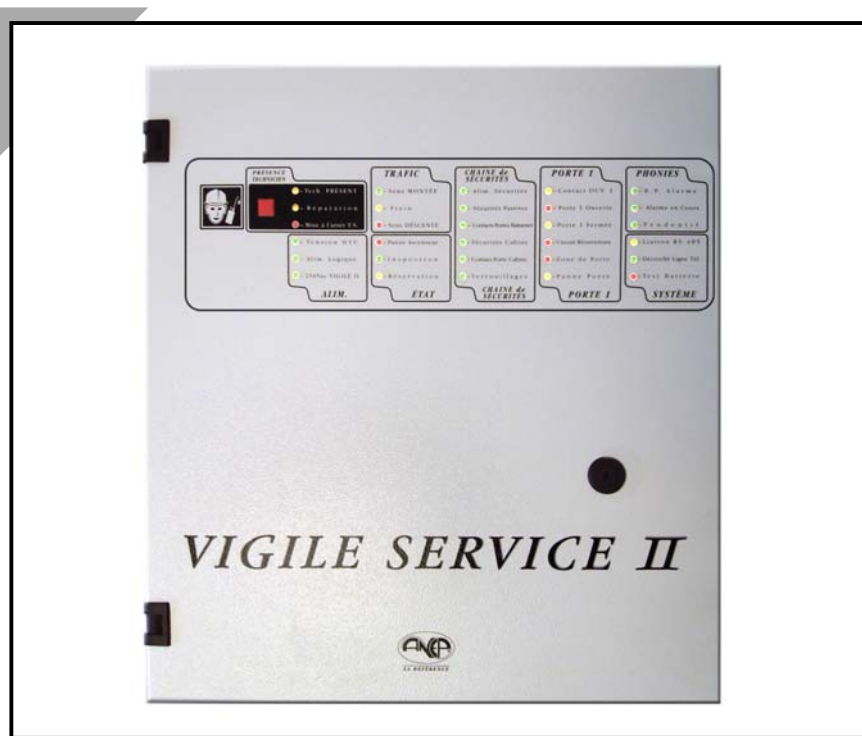


Kit de câblage pour **VIGILE SERVICE II**

TÉLÉSURVEILLANCE
MULTIMARQUE
POUR ASCENSEURS



LA RÉFÉRENCE

www.anepstore.com

SOMMAIRE

Sommaire	page 2
Recommandations	page 3
Emplacement des circuits	page 4
Raccordements – Vue générale	page 5
Raccordement – Câble V1	page 6
Raccordement – Câble V3A et V3B	page 7
Raccordement – Câble V7 et V8	page 8
Raccordement – Câble V2	page 9
Raccordement – Câble V4	page 10
Raccordement – Câble V4i	page 11
Raccordement – Câble V9	page 12
Raccordement – Câble V14	page 13
Raccordement – Câble V13	page 14
Raccordement – Câble V12	page 15
Raccordement – Câble V10	page 16
Raccordement – Câble V11	page 17
Raccordement – Câble V6	page 18
Raccordement – Câble V5	page 19
Raccordement – ALLIANCE/TC	page 20
Notes	page 21
Notes	page 22
Garantie	page 23

RECOMMANDATIONS

Ce kit de câblage a été conçu et adapté pour être installé avec la télésurveillance **VIGILE SERVICE II** de la société **ANEP**.

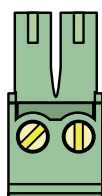
Un soin et une rigueur tout particulier doivent être apportés au câblage et au branchement, afin d'obtenir les meilleurs résultats sonores et une fiabilité optimale du produit.

Le matériel doit être raccordé, installé et programmé dans les règles de l'art de la profession.



Pour d'évidentes raisons de sécurité des personnes et du matériel, il est nécessaire de **couper le courant** et de contrôler son absence avant d'effectuer tout raccordement.

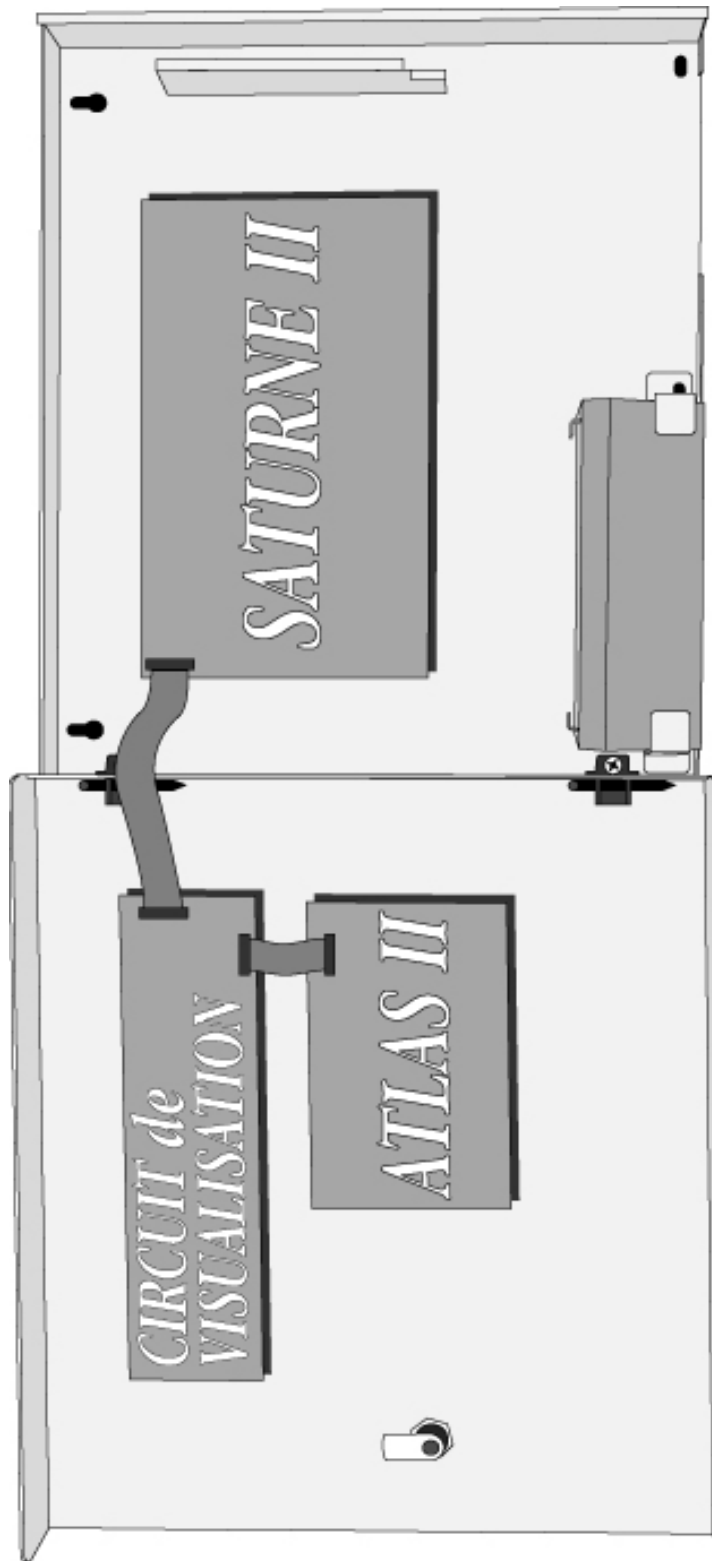
Pour serrer ou desserrer les bornes des connecteurs type Miniconnect (*voir image ci-dessous*), nous recommandons l'utilisation d'un tournevis de taille adapté (2,5 x 0,4 x 75 mm)



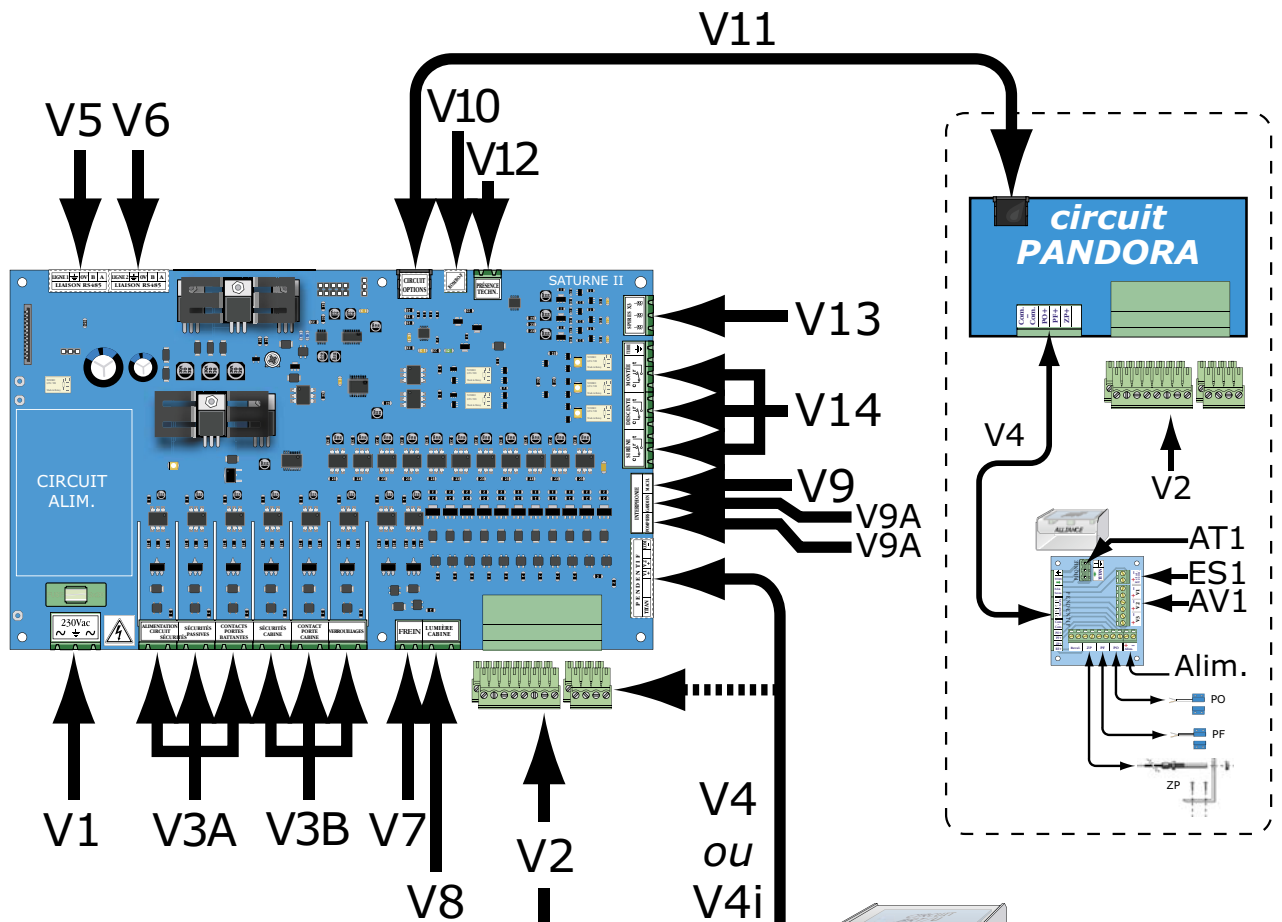
de 2 à 8 pôles

Dans le cas de modifications ou d'adaptations autres pour lesquelles ce kit de câblage a été conçu, la société **ANEP** ne saurait être tenu responsable des conséquences ou pannes éventuelles.

EMPLACEMENT DES CIRCUITS



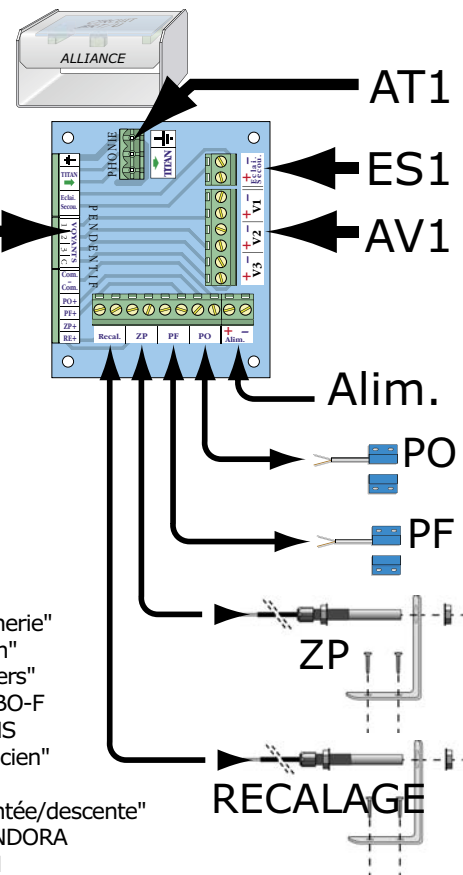
RACCORDEMENTS – VUE GÉNÉRALE



X7	RÉSERVATION
X9	CIRCUIT DE RÉOUVERTURE
X11	SENS MONTÉE
X13	SENS DESCENTE
X15	ZONE DE PORTE
X17	RECALAGE
X7	TENSION MANŒUVRE
X10	INSPECTION
X12	CONTACTEUR D'OUVERTURE
X14	—
X16	PORTE CABINE OUVERTE
X18	PORTE CABINE FERMÉE

V1 = Câble alimentation secteur 230Vac
 V2 = Câble entrées SATURNE II
 V3A = Câble entrées sécurités SATURNE II
 V3B = Câble entrées sécurités SATURNE II
 V4 = Câble pendentif cabine
 V4i = Câble pendentif cabine (impulseurs)
 V5 = Câble ligne téléphonique
 V6 = Bus de liaison
 V7 = Câble info "frein"
 V8 = Câble info "lumière cabine"

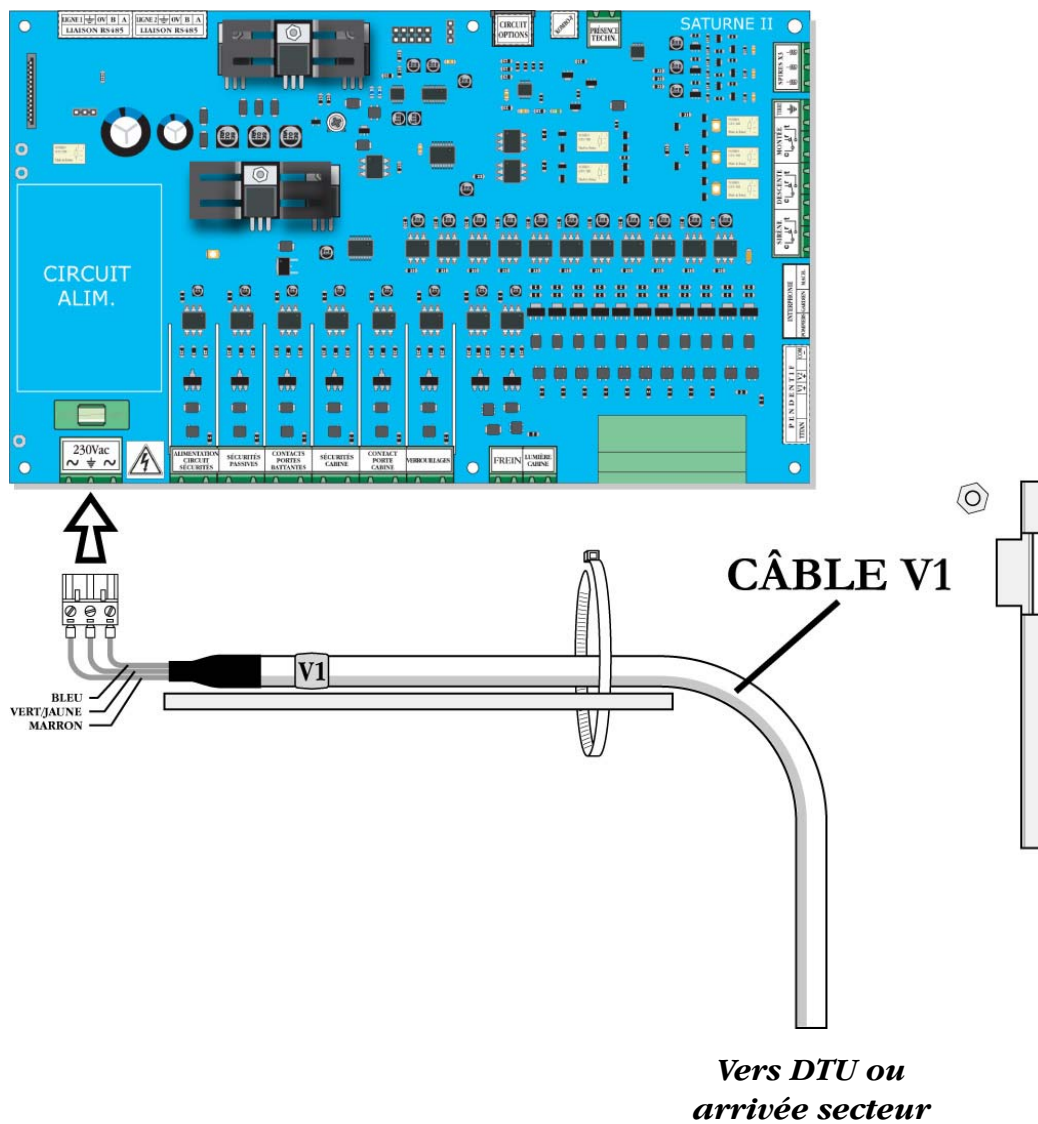
V9 = Liaison interphonie "machinerie"
 V9A = Liaison interphonie "gardien"
 V9A = Liaison interphonie "pompiers"
 V10 = Câble phonie cuvette KOMBO-F
 V11 = Liaison pour circuit OPTIONS
 V12 = Câble info "présence technicien"
 V13 = Câble entrées "spires"
 V14 = Câble sorties "sirène et montée/descente"
 V15 = Câble entrées CIRCUIT PANDORA
 UT1 = Câble de liaison vers TITAN
 UV1 = Câble de liaison pour les "voyants" cabine
 UES = Câble de liaison vers "éclairage de secours"



RACCORDEMENT CÂBLE V1

Câble V1

Alimentation secteur 230Vac



A raccorder sur alimentation secteur 230Vac en aval du DTU de la machinerie.
Doit être associé à une protection par fusible ou disjoncteur repéré.

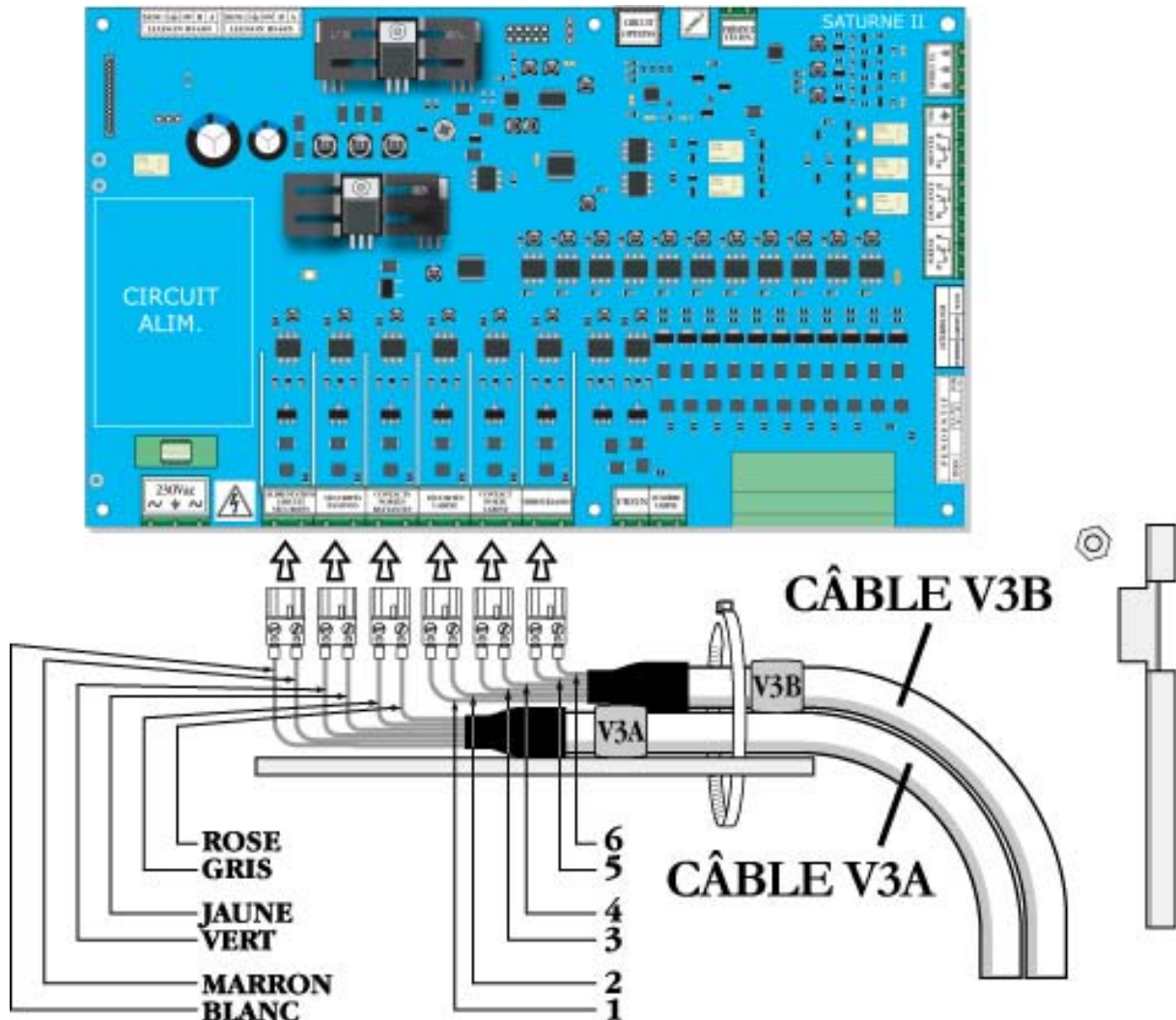
RACCORDEMENT CÂBLE V3A ET V3B

Câble V3A

Sécurités (Chaîne de sécurités, Sécurités passives, Portes battantes)

Câble V3B

Sécurités (Sécurités cabine, Porte cabine, Verrouillages)



Important !

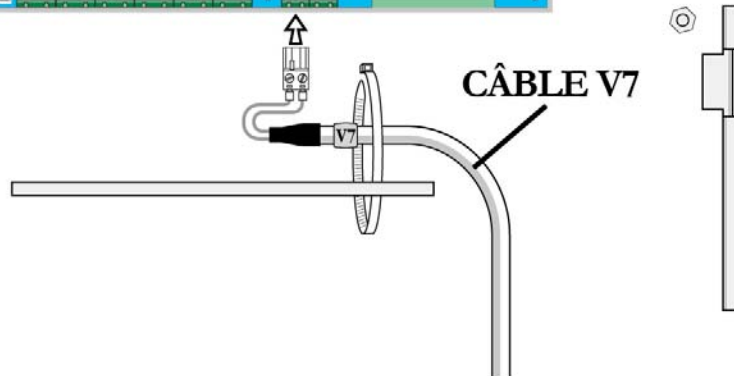
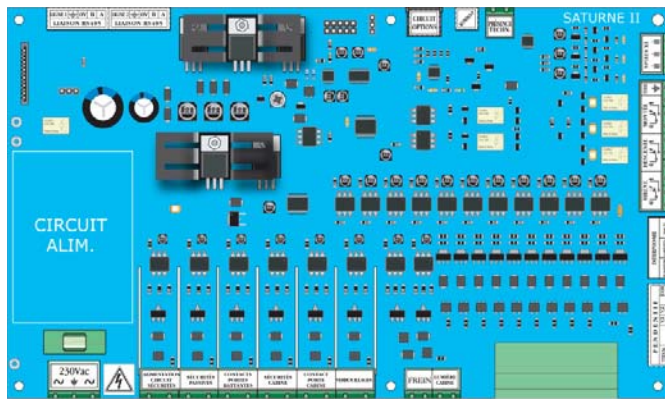
Si l'installateur du système de télésurveillance n'est pas le prestataire de service de l'équipement surveillé, il est fortement recommandé l'utilisation du boîtier **ALLIANCE/VSII**

De plus il ne faut pas raccorder directement les informations de la chaîne de sécurité de l'équipement télésurveillé, mais des informations secondaires (ex: information relayées). Ceci afin de ne pas provoquer des erreurs de manipulations sur la boucle de sécurité par du personnel non avisé.

RACCORDEMENT CÂBLE V7 ET V8

Câble V7

Frein

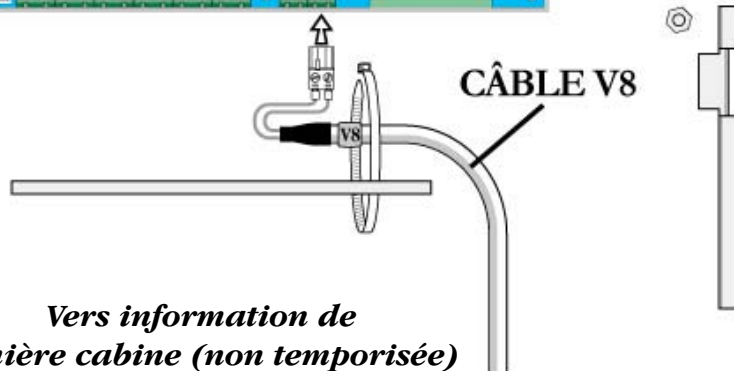
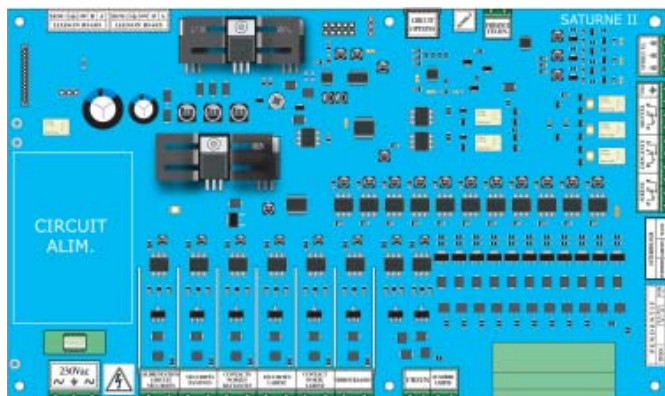


CÂBLE V7

Vers information de frein

Câble V8

Lumière Cabine



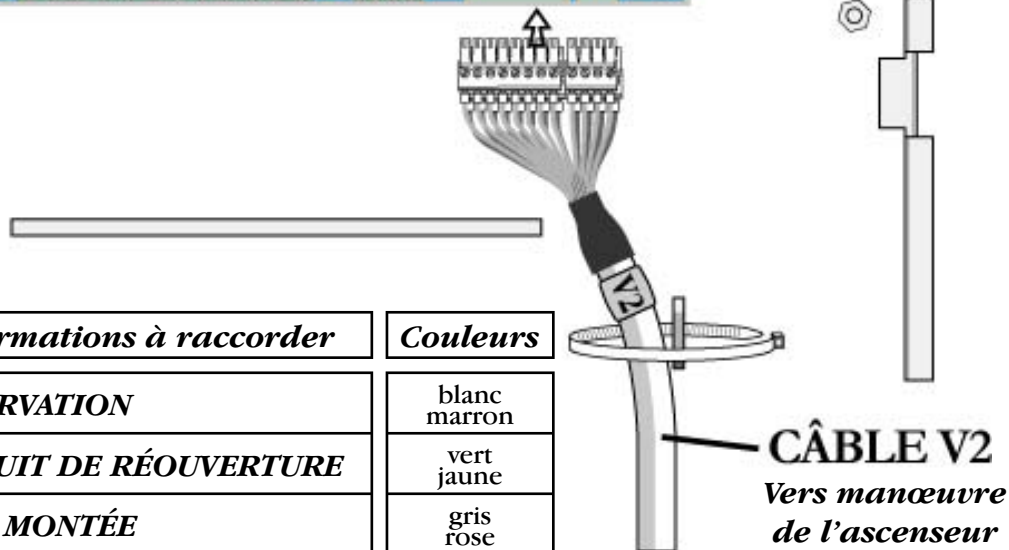
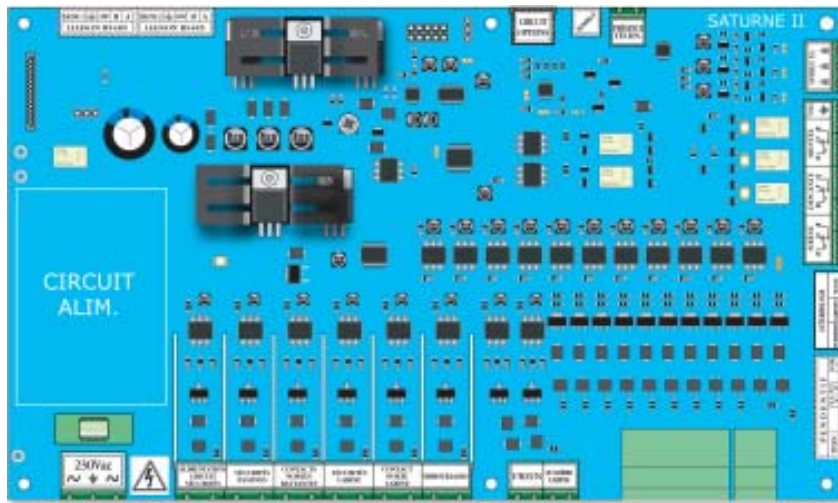
CÂBLE V8

*Vers information de
lumière cabine (non temporisée)*

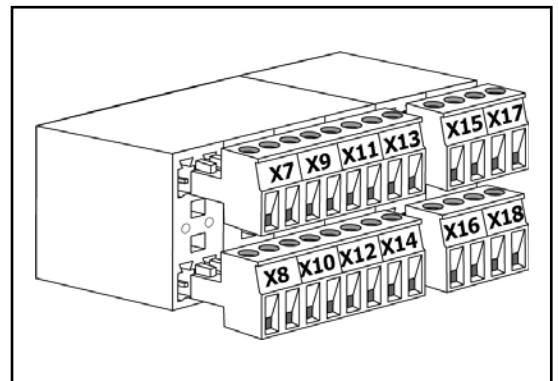
RACCORDEMENT CÂBLE V2

Câble V2

Entrées informations de la manœuvre



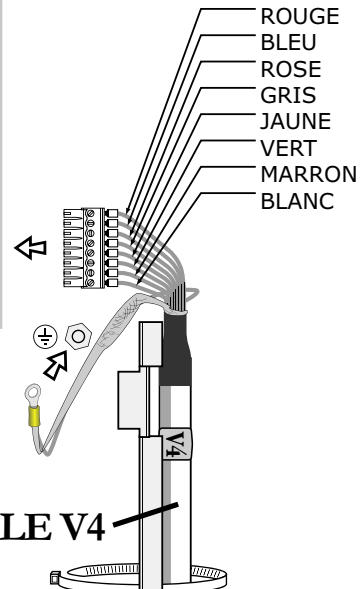
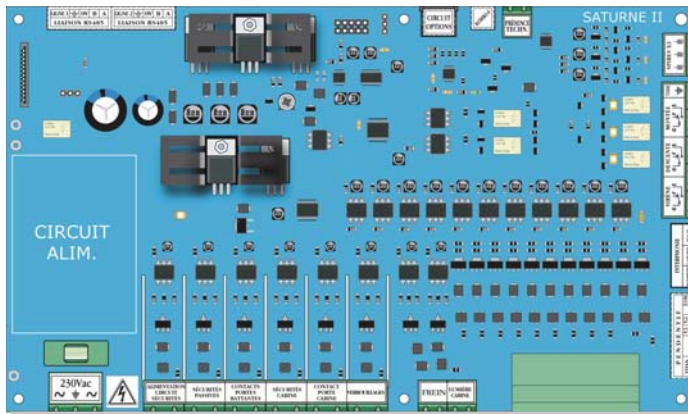
BORNE	Informations à raccorder	Couleurs
X7	RÉSERVATION	blanc marron
X9	CIRCUIT DE RÉOUVERTURE	vert jaune
X11	SENS MONTÉE	gris rose
X13	SENS DESCENTE	bleu rouge
X15	ZONE DE PORTE	noir violet
X17	RECALAGE	gris/rose rouge/bleu
X8	TENSION MANŒUVRE	blanc/vert marron/vert
X10	INSPECTION	blanc/jaune jaune/marron
X12	CONTACTEUR D'OUVERTURE	blanc/gris gris/marron
X14	<i>non utilisé</i>	blanc/rose rose/marron
X16	PORTE CABINE OUVERTE	blanc/bleu marron/bleu
X18	PORTE CABINE FERMÉE	blanc/rouge marron/rouge



RACCORDEMENT CÂBLE V4

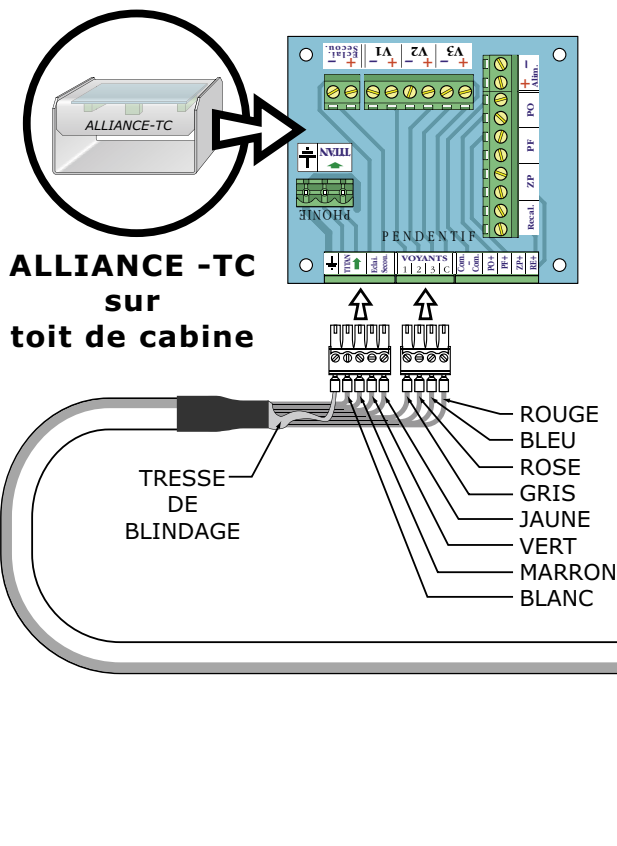
Câble V4

Pendentif machinerie / Cabine



CÂBLE V4

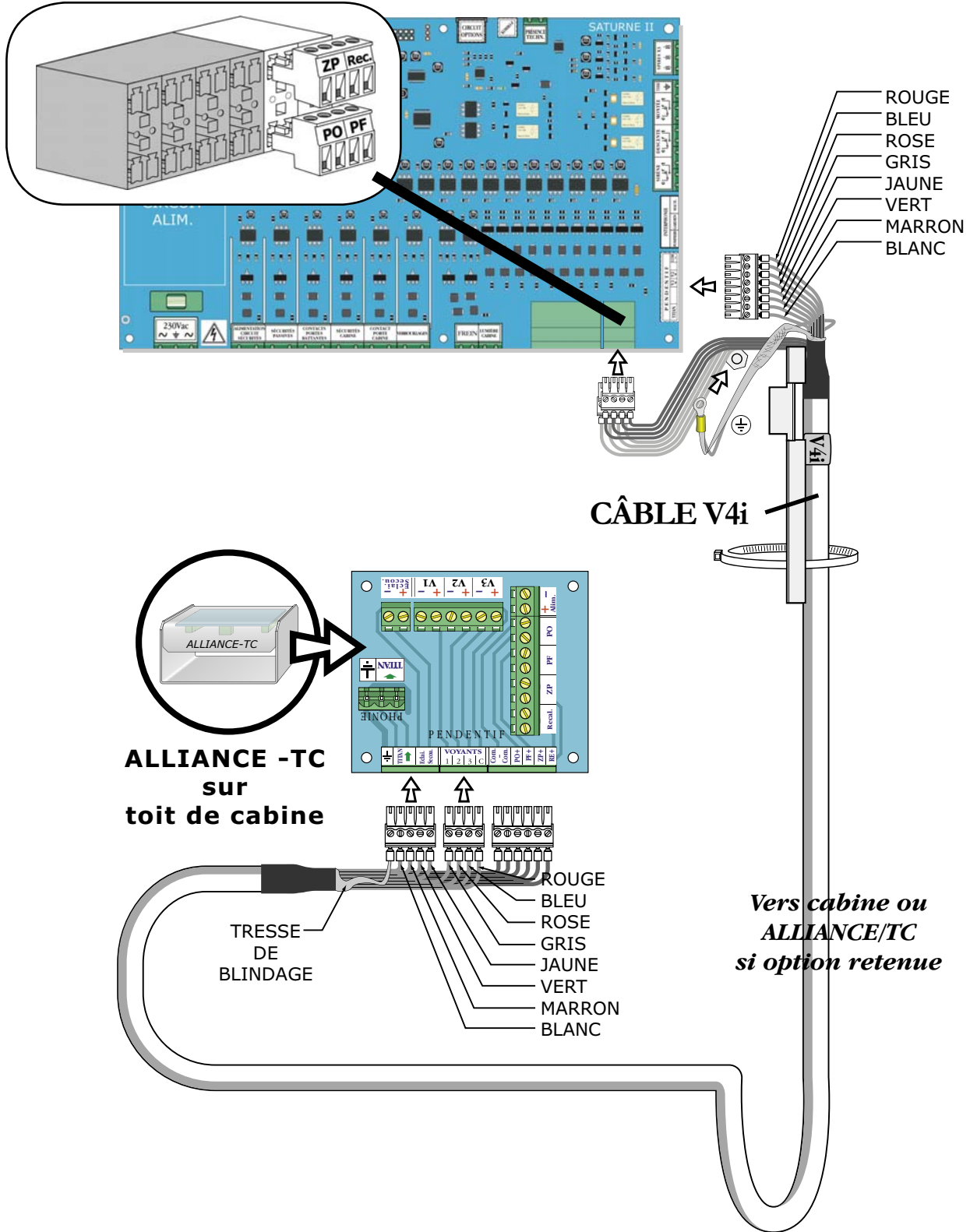
*Vers cabine ou
ALLIANCE/TC
si option retenue*



RACCORDEMENT CÂBLE V4i

Câble V4i

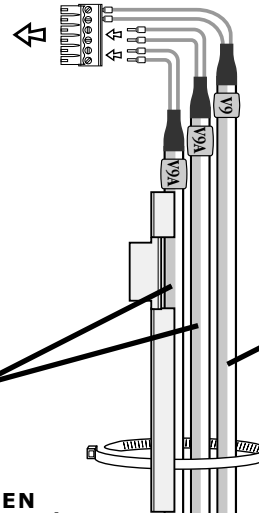
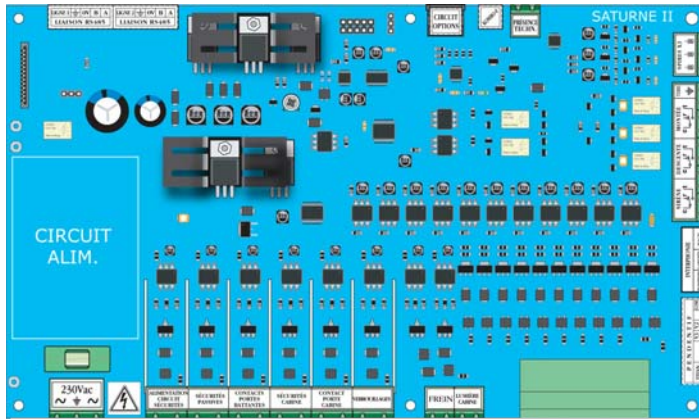
Pendentif avec option impulseurs ZP/Recal./PO et PF



RACCORDEMENT CÂBLE V9

Câble V9

Liaison interphonies



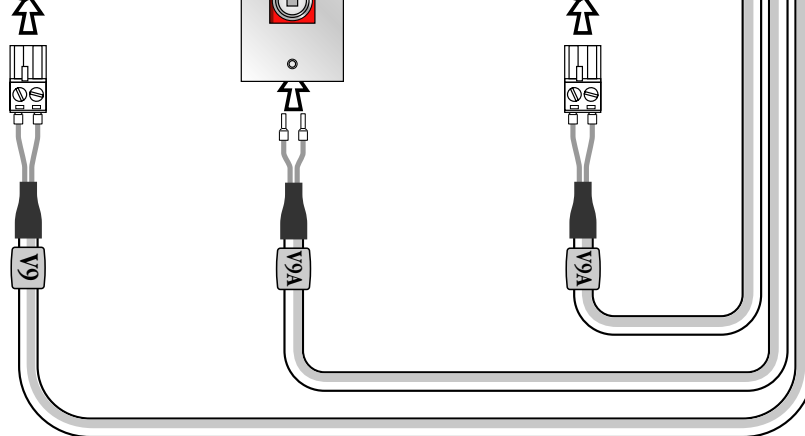
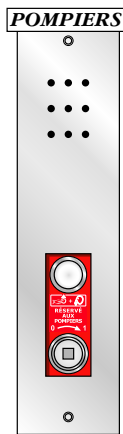
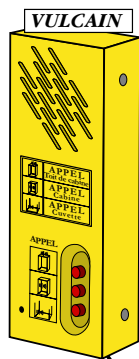
**CÂBLE V9
INTERPHONIE
MACHINERIE**

**CÂBLE(S) V9A
INTERPHONIE(S)
GARDIEN
POMPIERS**

MACHINERIE

**NIVEAU
POMPIERS**

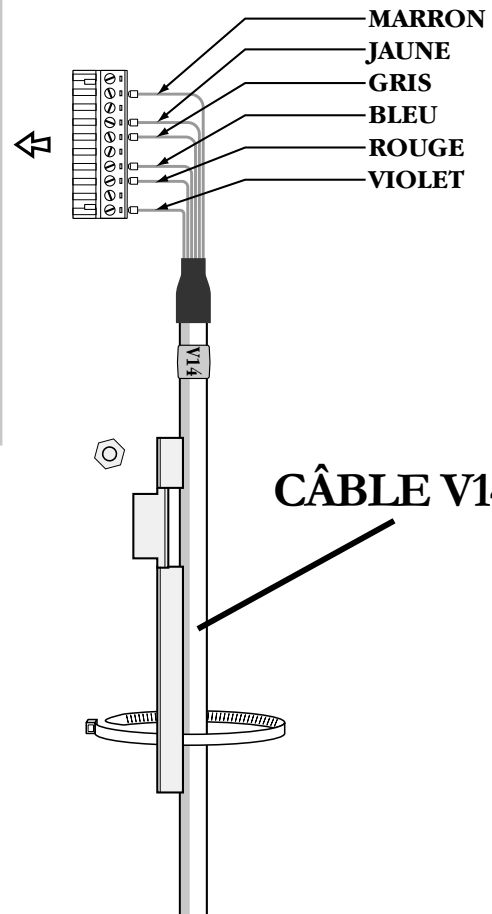
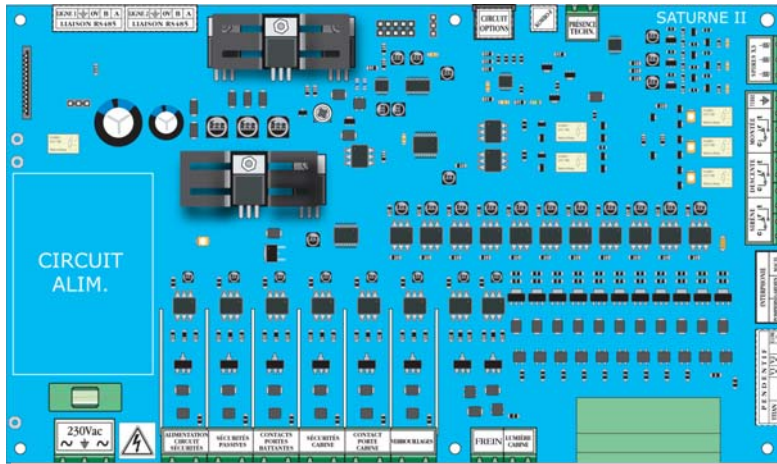
**GARDIEN
PC SÉCURITÉ**



RACCORDEMENT CÂBLE V14

Câble V14

Demande de déplacements / Sirène

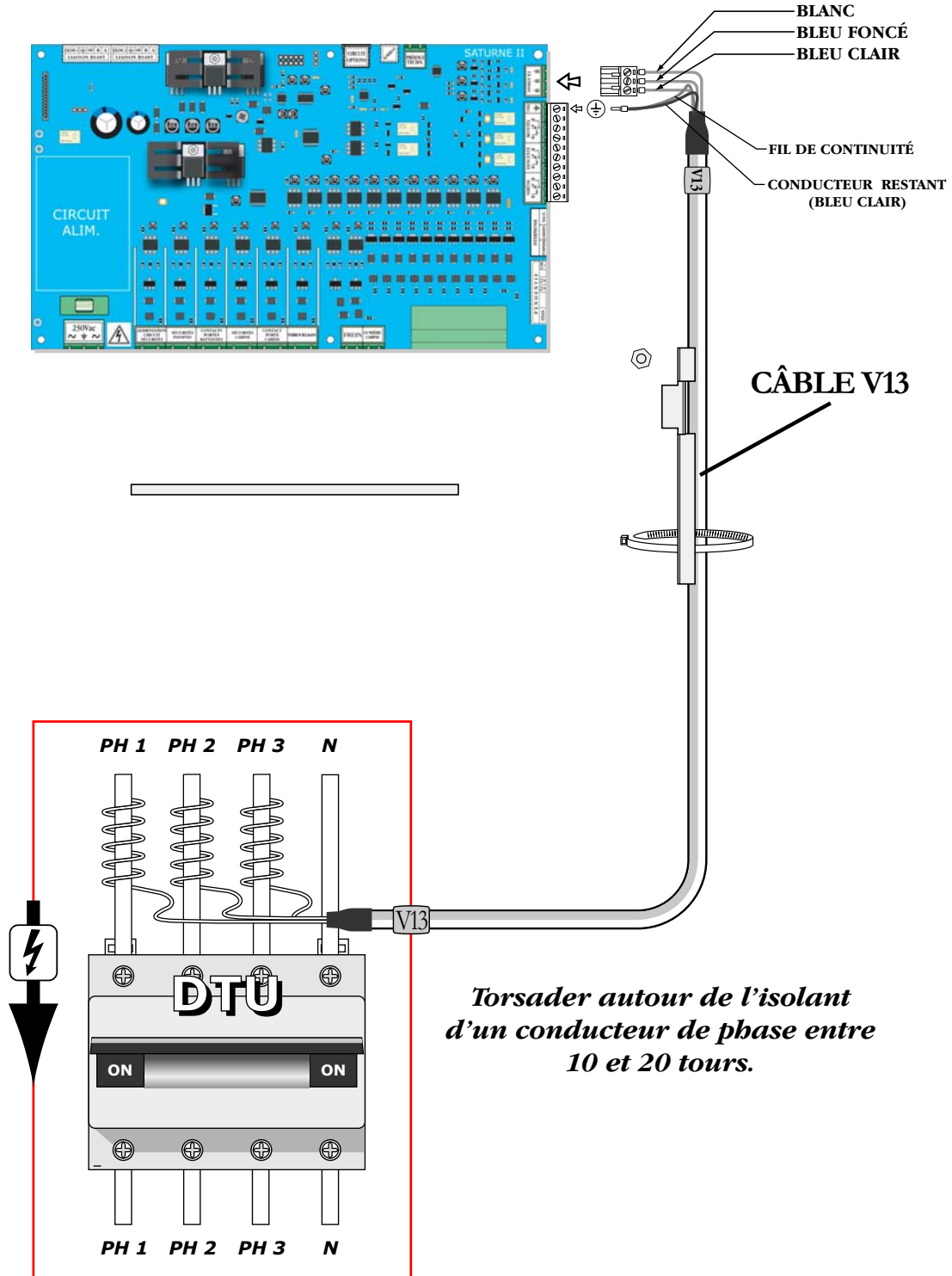


Vers ordre cabine ou relais de sens suivant type de manœuvre

RACCORDEMENT CÂBLE V13

Câble V13

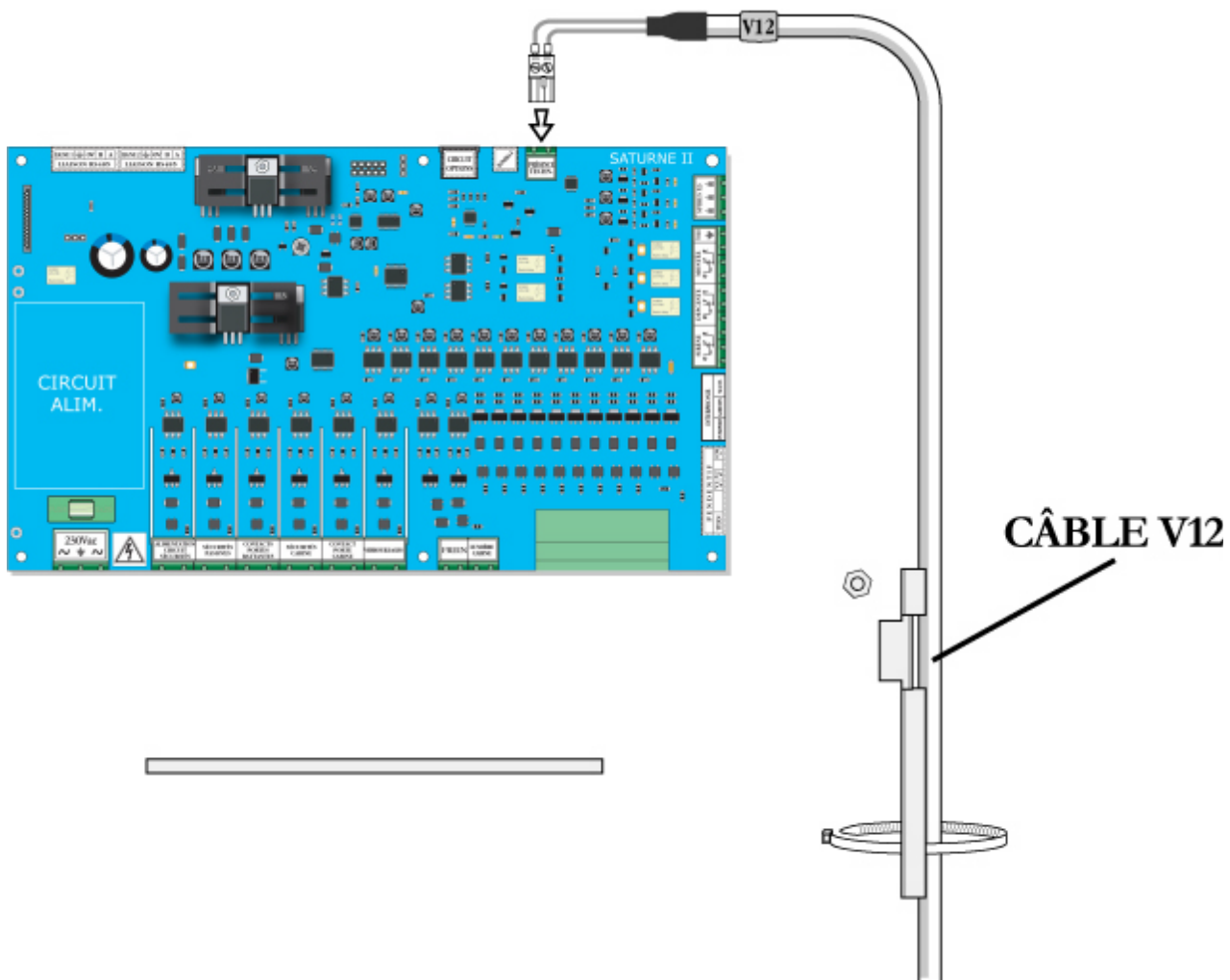
Entrées SPIRES



RACCORDEMENT CÂBLE V12

Câble V12

Entrée Présence Technicien

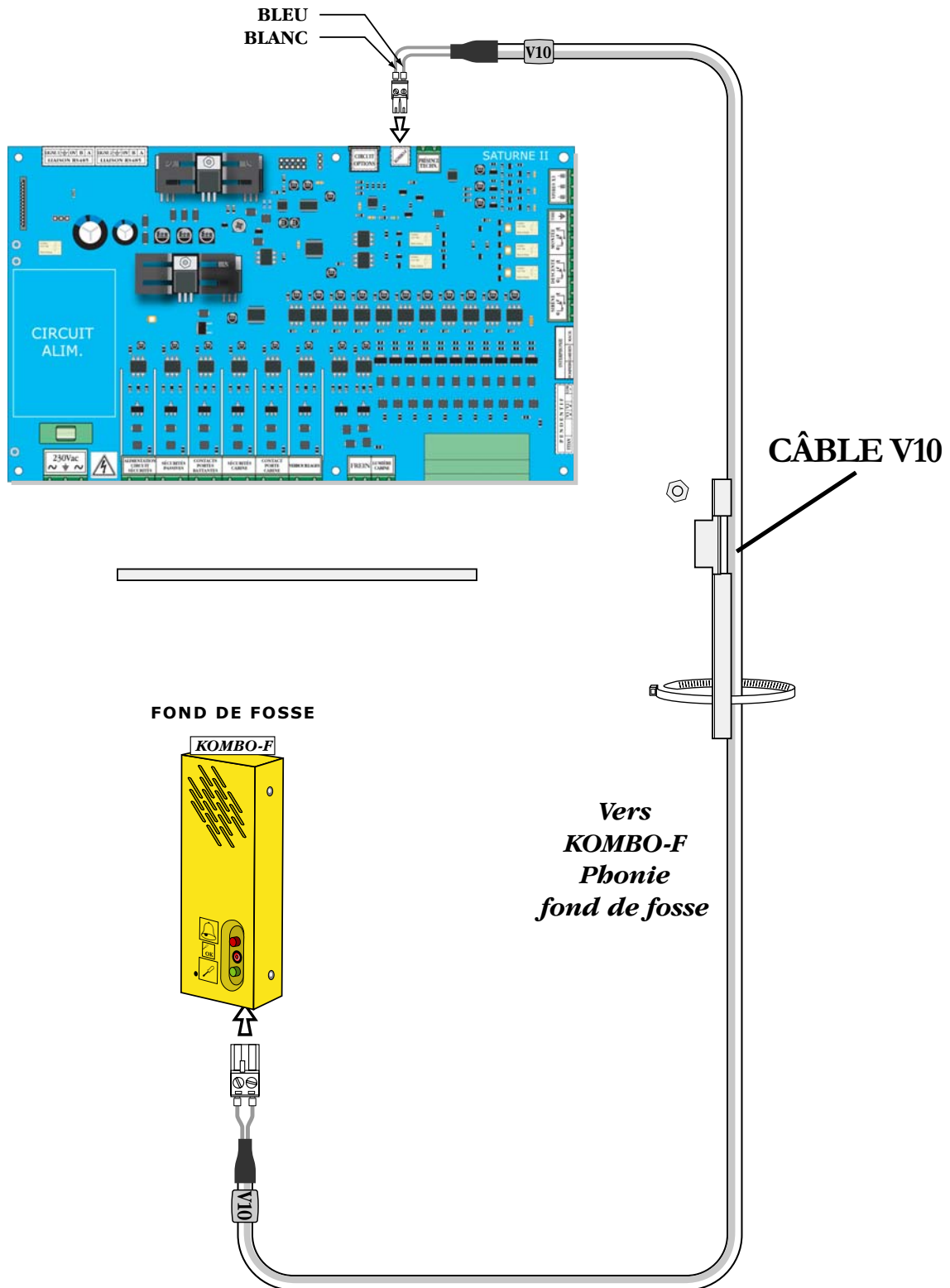


*Vers information de
Présence Technicien
(interrupteur, contact ...)*

RACCORDEMENT CÂBLE V10

Câble V10

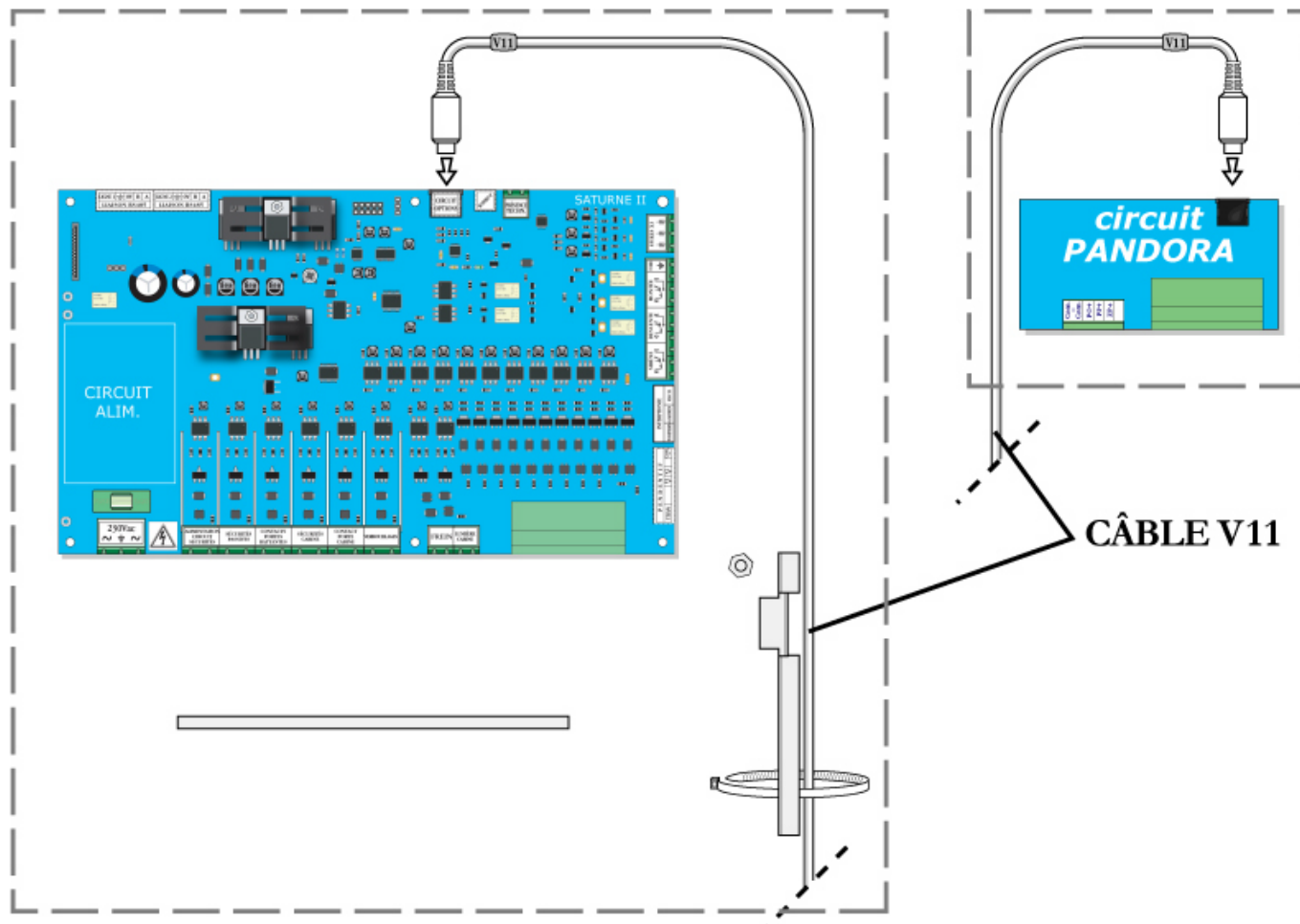
Liaison phonie fond de fosse



RACCORDEMENT CÂBLE V11

Câble V11

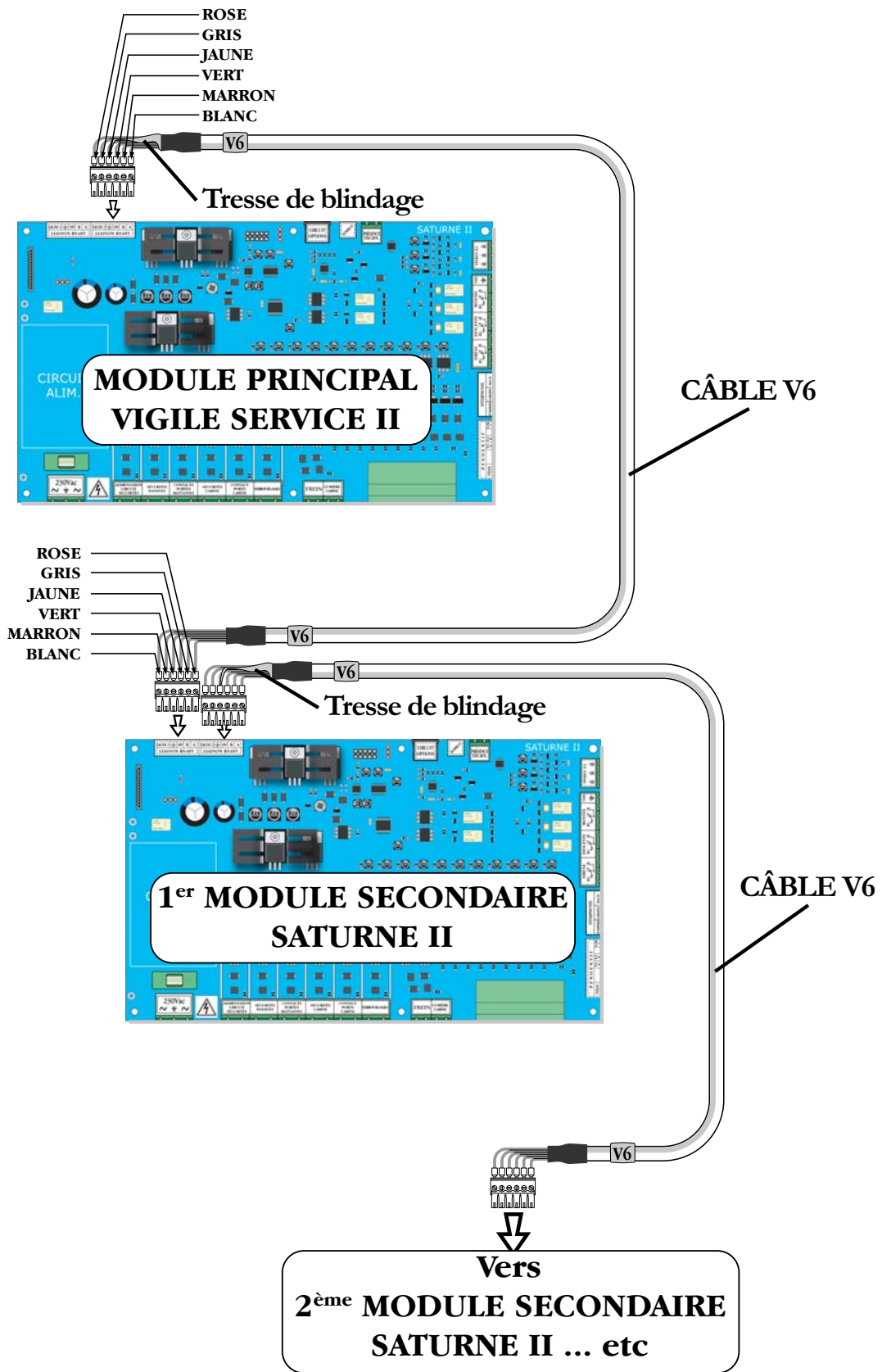
liaison circuit PANDORA



RACCORDEMENT CÂBLE V6

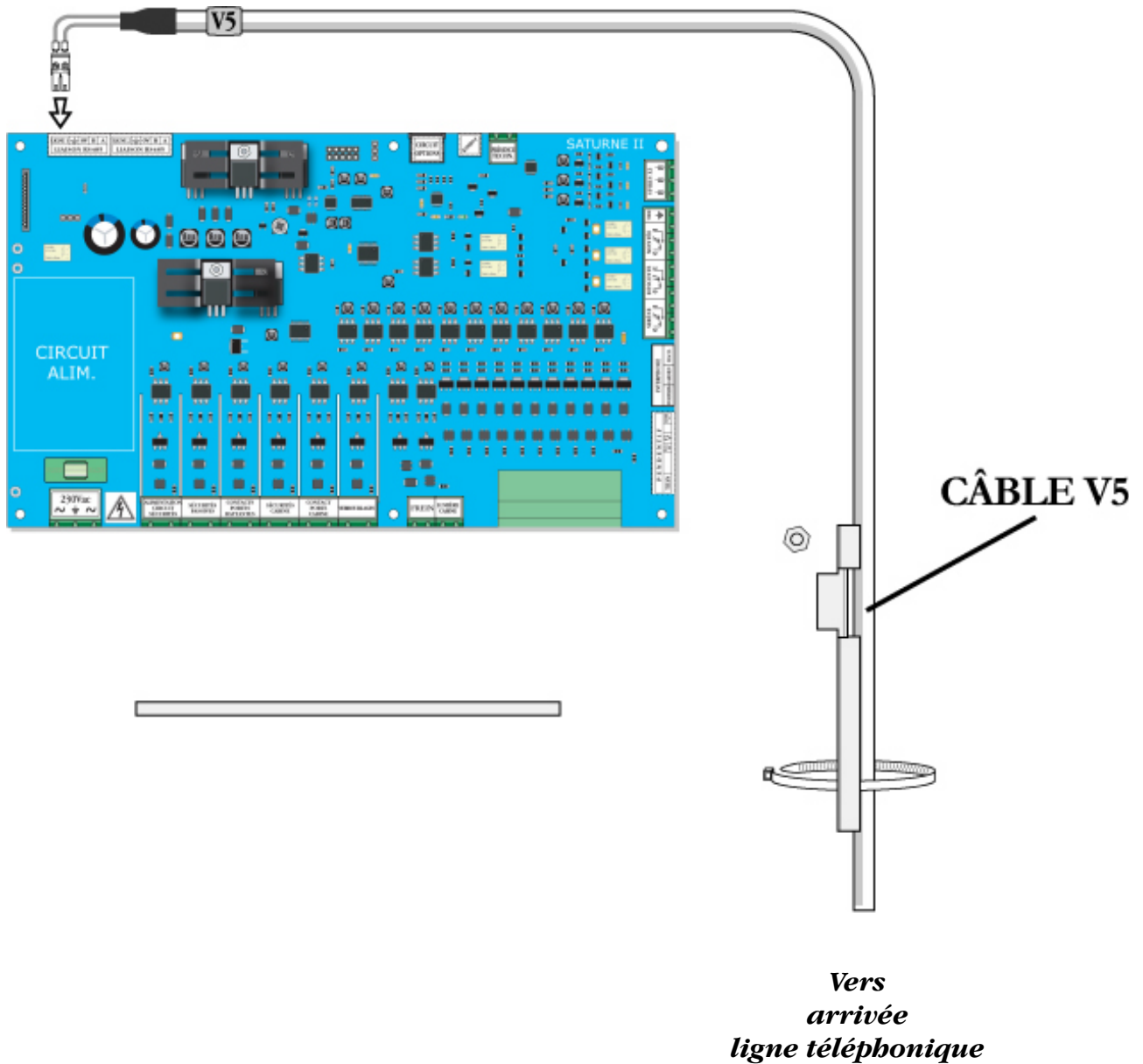
Câble V6

liaison RS485 entre modules



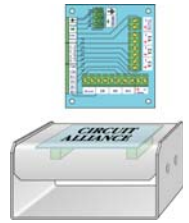
RACCORDEMENT CÂBLE V5

Câble V5 *liaison ligne téléphonique*



Il est fortement recommandé de prévoir un parafoudre sur la ligne téléphonique pour les sites exposés aux orages

RACCORDEMENT ALLIANCE/TC



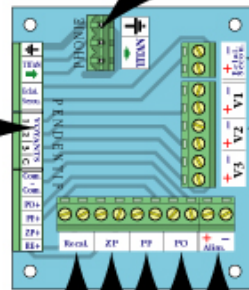
ALLIANCE/TC

Boîtier de raccordement sur toit de cabine

circuits
VIGILE SERVICE II
ou
SATURNE II



V4
ou
V4i
pendentif



AT1 *Vers module TITAN*

ES1 *Vers Eclairage de secours*

AV1 *Vers voyants vert/jaune*

Alim.

PO

PF

ZP

RECALAGE

NOTES

ANEP applique une méthode de développement continu, aussi, **ANEP** se réserve le droit d'apporter des changements et des améliorations à tout produit décrit dans ce document, sans aucun préavis.

ANEP ne peut en aucun cas être tenu pour responsable de toutes pertes de données, ainsi que tout dommage particulier ou incident, consécutif à une mauvaise mise en oeuvre ou une utilisation non conforme du produit.

Le contenu de ce document est fourni “ **en l'état** “. Aucune garantie sous quelque forme que ce soit, explicite ou implicite, n'est accordée quant à la précision, à la fiabilité ou au contenu du document.

ANEP se réserve le droit de réviser ce document ou de le retirer à n'importe quel moment sans préavis.

GARANTIE

Indépendamment de la garantie légale dont il bénéficie, ce produit est garanti **5 ans** à compter de la date de facturation du produit, à l'exception des batteries et des piles qui sont garanties **6 mois**.

Toutefois, cette garantie ne s'applique pas en cas:

- D'utilisation non conforme aux instructions figurant dans ce manuel.
- De détérioration provenant d'une cause extérieure au produit (acte de vandalisme, feu, inondation, orage, surtension...).
- D'une installation effectuée par un installateur non qualifié et non agréé par **ANEP SA**.
- De modifications ou réparations réalisées par des entités non agréés par **ANEP SA**.



IMPORTANT

Un soin et une rigueur tout particulier doivent être apportés au câblage et au branchement, afin d'obtenir les meilleurs résultats sonores et une fiabilité optimale du produit.

Le matériel doit être raccordé, installé et programmé dans les règles de l'art de la profession.

PROG :	<input type="text"/>	<input type="text"/>	<input type="text"/>	<input type="text"/>	DATE :	<input type="text" value="15"/>	<input type="text" value="01"/>	<input type="text" value="06"/>
PROG :	<input type="text"/>	<input type="text"/>	<input type="text"/>	<input type="text"/>	DATE :	<input type="text" value="15"/>	<input type="text" value="01"/>	<input type="text" value="06"/>

LE SERVICE APRÈS VENTE EST ASSURÉ PAR

SAVTEL ®

4 bis rue de Paris 94470 Boissy-Saint-Léger

Tel : 01 45 98 34 44

Fax : 01 45 69 75 45

Sites internet : www.anepstore.com

V1.1



LA RÉFÉRENCE

www.anepstore.com