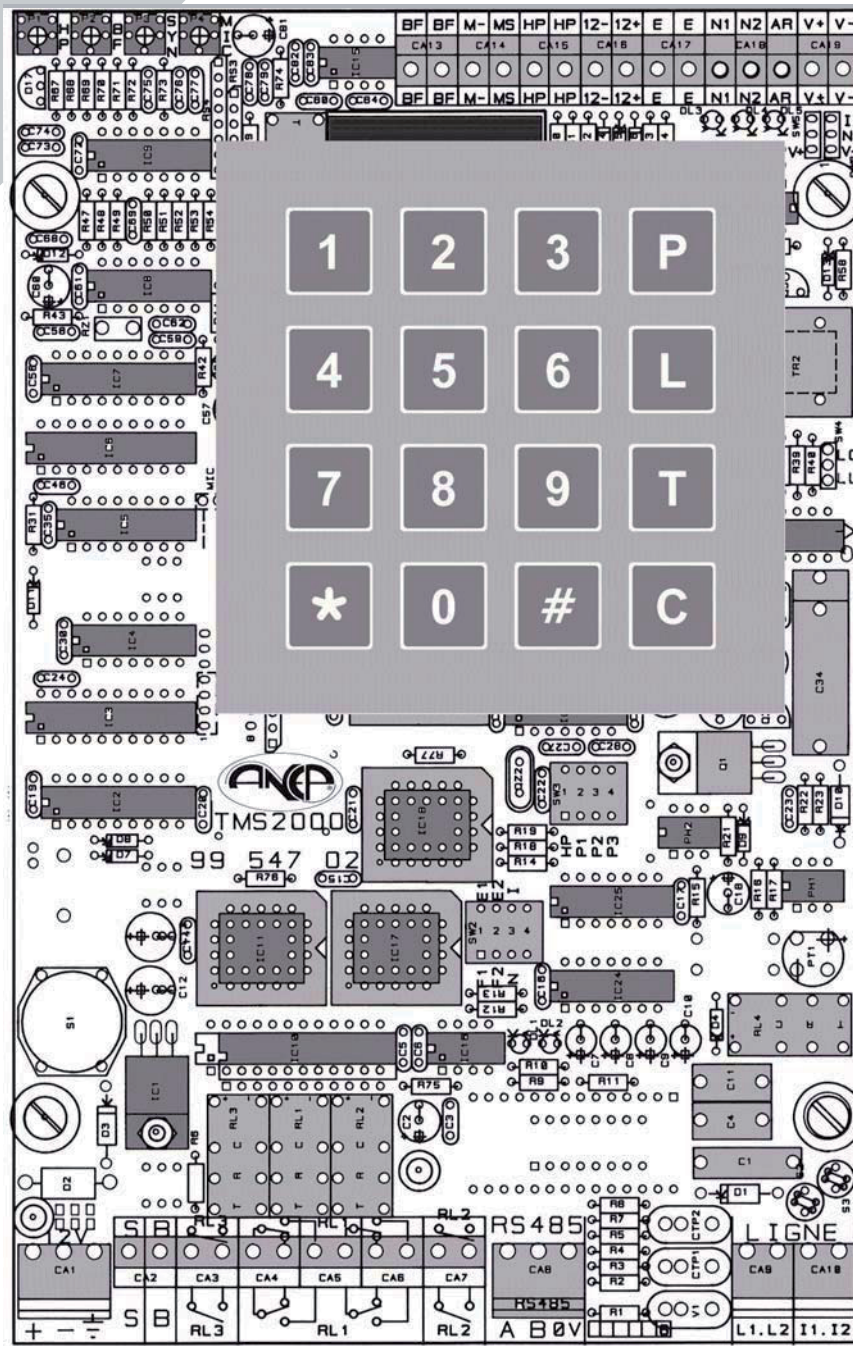


TMS2000-E

TRANSMETTEUR TÉLÉPHONIQUE MAINS-LIBRES



Transmetteur Téléphonique Mains-Libres

TMS2000-E

SOMMAIRE

Généralités.	Page : 2
Plan d'équipement.	Page : 3
Raccordements.	Page : 4
Câblage Information Défaut Ligne.	Page : 5
Paramètres Déterminés par Défaut.	Page : 6
Configurations du TMS2000-E.	Page : 7
Programmation Simplifiée du TMS2000-E.	Page : 9
Programmation Complète du TMS2000-E.	Page : 10
Réglages, Essais & Pose du TMS2000-E.	Page : 20
Notes.	Page : 21

PROGRAMMES

TMS2000 / Voix masculine : *Programme : H A B*
TMS2000 / Voix féminine : *Programme : H Q B*



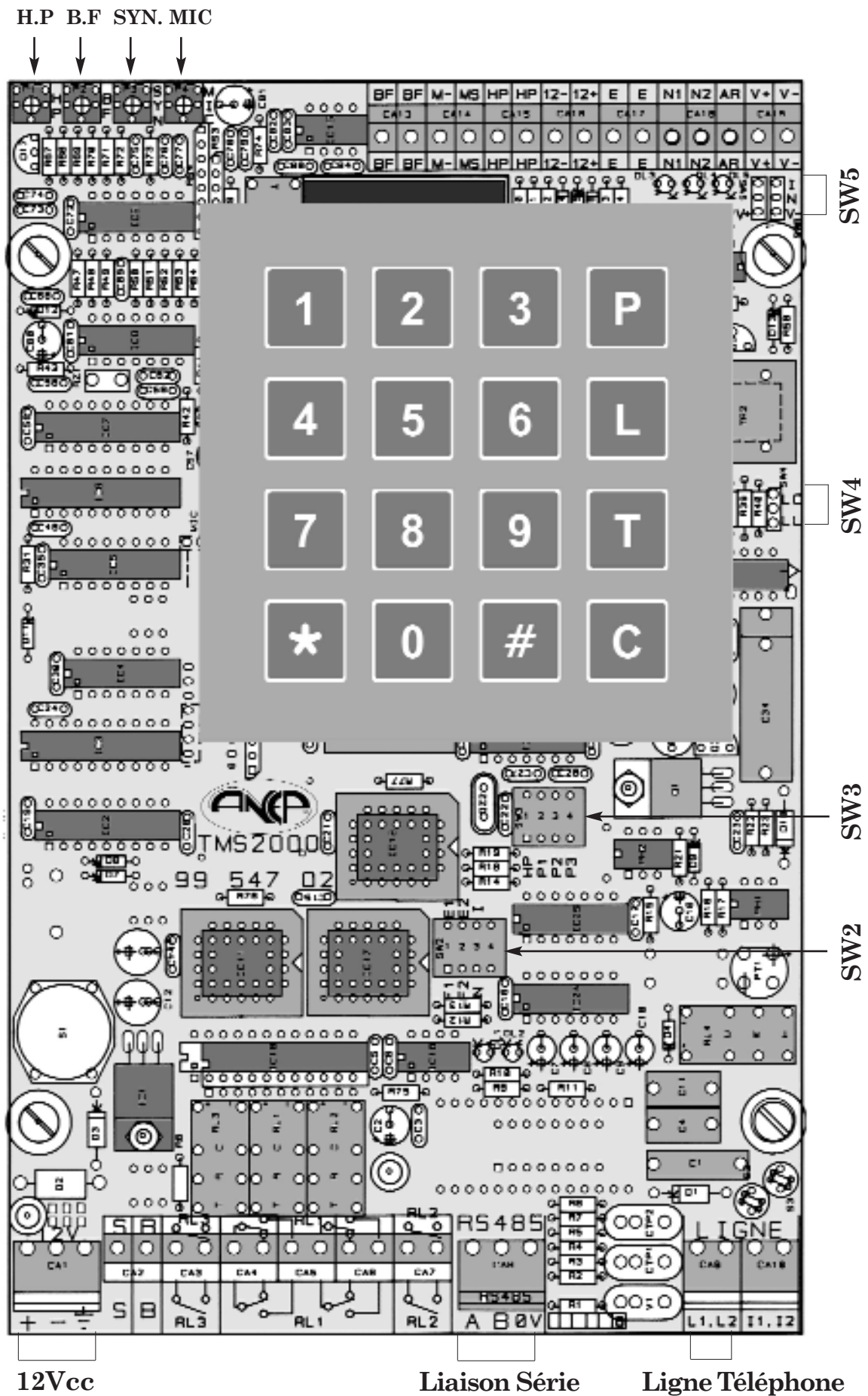
TMS 2000 - E

TRANSMETTEUR TÉLÉPHONIQUE MAINS-LIBRES

TMS2000-E permet l'appel de **3** ou **5** Numéros téléphoniques, de **16** Digits.

- Les **CONFIGURATIONS** s'effectuent:
 - Sur le **Clavier** de l'appareil.
 - En Téléchargeant le **TMS2000-E** avec un **Téléphone** multifréquence.
 - Avec un **Minitel** relié à une interface **MT2000**.
 - Sur **Ordinateur** relié à un frontal **FT2008** et exploitant le logiciel **RTM-PC98**.
- Une **SYNTHÈSE VOCALE** autorise le contrôle des programmations, des différentes fonctions de l'appareil et la diffusion de messages personnalisés.
- Un **AUTO-CONTRÔLE** des fonctions majeures est effectué par l'électronique :
 - **Haut-parleur / Microphone - Ligne téléphonique - Alimentation.**
 - **Taux admissible de perturbations électromagnétiques de l'installation.**
- Un **DÉTECTEUR AUTOMATIQUE DE TONALITÉS** dispense l'installateur de tout réglage.
- Un **DÉTECTEUR d'ANOMALIE TÉLÉPHONIQUE**
Chaque heure, **TMS2000-E** décroche et contrôle la présence de la tonalité de la ligne téléphonique sur laquelle il est raccordé.
Si cette dernière est en défaut, **TMS2000-E** diffuse deux fois dans la journée un message d'anomalie.
- Une **AUTO-CONFIGURATION** du mode de numérotation.
(Décimale ou multifréquence), s'opère à la première prise de ligne.
- Une **HORLOGE INTERNE** exécute les fonctions suivantes :
Date; Heure; Fonction Jour; Fonction Nuit; Heure du Test Périodique.
- Une **INTERFACE RS485** permet un échange de protocole avec des cartes spécifiques ou des systèmes environnants.
- Un **RELAIS 1T** (Permanent ou Impulsion), peut être télécommandé.
- Un **RELAIS 2 R/T** est activé pendant la prise de ligne de l'appareil.
- **DEUX** ou **TROIS** Boutons-poussoir sont disponibles sur la face du **TMS2000-E**.
- Un **CODE D'ACCÈS** à la programmation de **8** chiffres interdit toute intervention sur l'appareil par des personnes non autorisées.
- Une **ENTRÉE MODULATION** permet le raccordement d'un Tuner ou de toute autre source **B.F.**, (Magnétophone, lecteur Laser... etc.)
- Une Alimentation, **12 Volts 1,9 Ah** sauvegardée, assure le bon fonctionnement de l'appareil en cas de coupure du secteur **230 V** ac. Ref : **ALIM-TMS**.
30 Heures en veille - 18 Heures appareil sollicité à 50%.

PLAN D'ÉQUIPEMENT

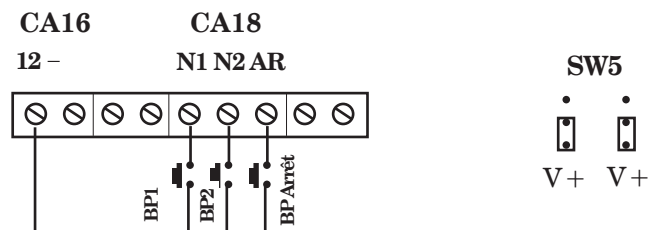


RACCORDEMENTS

<u>Ligne PTT</u>	: (CA9/1 . CA9/2) L 1 L 2
<u>Renvoi de lignes</u> (Appareil au repos)	: (CA10/1 . CA10/2) I 1 I 2
<u>Alimentation 12 V CC</u>	: (CA1/1 . CA1/2 . CA1/3) + 12 V - 12 V Terre
<u>Relais RL1</u> (1 A/125 V)	: (CA4 . CA5 . CA6) 2 Contacts R/T passent au travail pendant la durée de l'appel.
<u>Relais Télécommandé RL2</u> (1 A/125 V)	: (CA7) 1 Contact Travail actionné à distance par la touche < 0 > d'un téléphone.
<u>Test Batterie (S)</u>	: (CA2/1) Raccordement sur ALIM-TM Borne (CA4-1-2)
<u>Test Batterie (B)</u>	: (CA2/2) Raccordement sur ALIM-TS2 Borne (CA5-1)
<u>Interface Série RS485</u>	: (CA8/1 . CA8/2 . CA8/3) A B 0 V
<u>Modulation Extérieure</u> (0 dB / 600 ohm)	: (CA13/1 . CA13/2) B.F - B.F +
<u>Défaut de Ligne Téléphonique</u>	: (CA18/3 . CA16/1)
<u>Phonie Dép 1 Cabine</u> Avec <i>PME-TM</i>	: (CA14/1 . CA14/2 . CA15/1 . CA15/2 . CA16/2) M- MS HP HP + 12
Avec <i>PME-DEP</i>	M- MS HP HP + 12 (CA18/1) N1
<u>Phonie Déportée 2 à 8 Cabines</u> Avec <i>DP1800</i>	: (CA14/1 . CA14/2 . CA15/1 . CA15/2 . CA16/1) M - MS HP HP - 12 (CA16/2) + 12

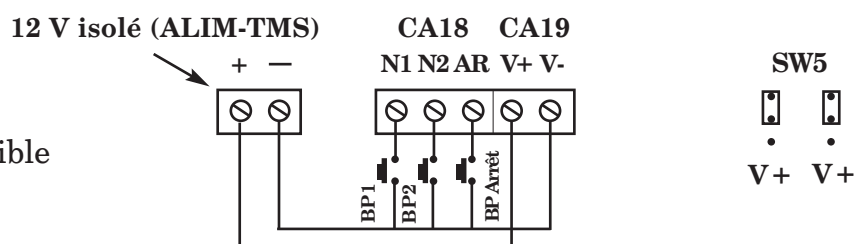
Bouton Appel et Arrêt

Mode "non isolé"



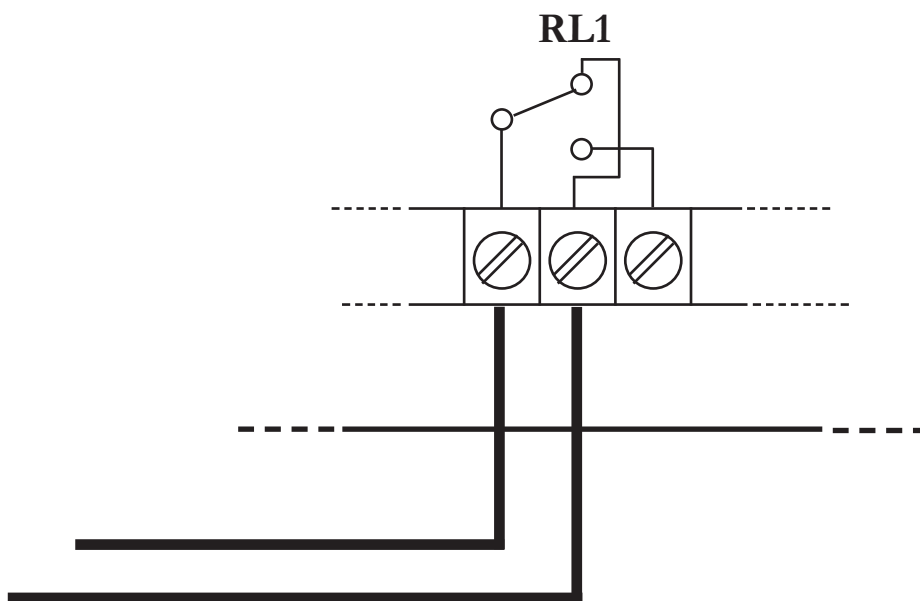
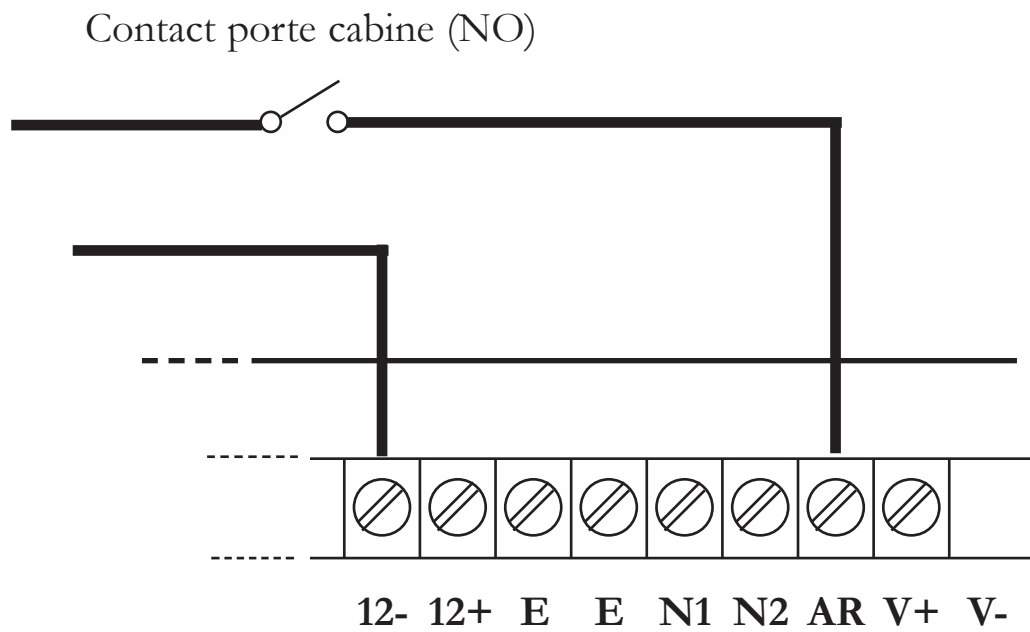
Mode "isolé"

Conseillé si la liaison entre les boutons et TMS2000E-DEP est susceptible d'être parasitée.



TMS 2000 - E

Câblage de l'Information Défaut de Ligne Téléphonique
pour déclenchement de l'annonce en cabine



PARAMÈTRES DÉTERMINÉS PAR DÉFAUT

A la mise en service, de l'appareil, tous les paramètres sont déterminés soit :
Automatiquement ou par *Défaut*.

- Mode de numérotation = *Déterminé Automatiquement.*
- Modulation extérieure = *Non validée.*
- Code d'accès à la programmation = *Validé.*
- Commande relais (RL2) = *Fugitive.*
- Détecteur d'appel = *Validé.*
- Détecteur d'Anomalies Téléphoniques = *Validé.*
- Contrôle d'acheminement = *Validé.*
- Émission du code d'identification = *Télécommandée.*
- Test de Bon Fonctionnement = *Non validé.*
- Temporisation de Conversation = *3 minutes.*
- Détecteur de Parasites = *Non validé.*
- Microphone = *Validé.*
- Délais d'Activation des Boutons d'Appel = *500 ms.*
- Code d'identification = *Non programmé.*
- Boutons d'Appel = *A programmer.*
- Mémoire (00)
(Appels Journaliers & Défauts) = *Non programmée.*
- Horloge = *A programmer.*

CONFIGURATIONS

Ligne téléphonique (SW4) : **Ligne longue :** **Ligne courte :**
(config. usine)
SW4 sur « LL » SW4 sur « LC »

Ligne longue = Raccordé au Réseau Téléphonique Commuté.
Ligne courte = Raccordé derrière un **Autocommutateur Privé**.

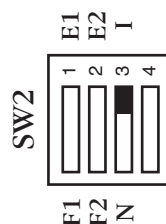
Liaison Série RS485 (SW2-3) :

TMS2000-E est normalement équipé d'une liaison série RS485 non-isolée.
En option, TMS2000-E peut disposer d'une liaison série RS485 isolée (MAX1480).

Non isolée
(config. usine)



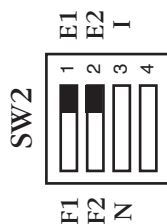
Isolée
(Max1480)



Mémoires (SW2-1 & SW2-2) :

Ces Dip-Switch sont configurés en usine et ne doivent pas être modifiés.
TMS2000-E peut-être équipé avec des mémoires **FLASH** ou **EPROM**.
Les Dip-Switch **SW2-1** et **SW2-2** doivent être configurés comme suit :

Programme et Synthèse EPROM



Programme et Synthèse FLASH



Programme EPROM, Synthèse FLASH



Programme FLASH, Synthèse EPROM



CONFIGURATIONS (Suite)

Validation du Haut-parleur (SW3-1) :

En fonction

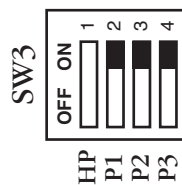


Hors fonction



Position des Dip-switch (SW3-2,3,4) :

Dans cette configuraion, les trois curseurs doivent être positionnés sur la position « ON »



- Les dip-switch de SW5 doivent être positionnés sur : V + et V -

PROGRAMMATION SIMPLIFIÉE

Ce mode permet une programmation simple et guidée des mémoires de l'appareil (à l'exception de la mémoire 00), sans avoir recours à la notice d'utilisation.

Elle n'autorise pas la *modification des autres paramètres* de l'appareil. Ces derniers conservent les valeurs définies lors d'une programmation antérieure.

A la mise en service, tous les paramètres sont déterminés
Automatiquement ou par Défaut.

Dès la mise sous tension,

TMS2000-E annonce :

« *INITIALISATION EN COURS, INITIALISATION TERMINÉE* »

- Appuyer sur la touche < # > pendant trois secondes.

TMS2000-E annonce :

« *COMPOSER LE CODE D'ACCÈS A LA PROGRAMMATION* »

- Composez les huit chiffres du Code d'accès à la programmation figurant sur l'étiquette située en bas et à gauche de l'électronique.

TMS2000-E annonce :

« *ACCEPTÉ ...* »

- Suivre dès lors, les instructions transmises par la synthèse vocale du **TMS2000**.

Pour sortir de ce mode de programmation...

- Appuyer sur la touche < * >

TMS2000-E annonce :

« *PROGRAMMATION TERMINÉE* »

PROGRAMMATION COMPLÈTE

- Composer le Code d'Accès à la Programmation en entrant les **8 CHIFFRES** figurant sur l'étiquette située en bas et à gauche de l'électronique.

TMS2000-E annonce :

« *ACCEPTÉ, ENTRER SÉLECTION* »

Dès lors, TMS2000-E peut être programmé.

- Pour sortir de programmation, Appuyer **une fois** sur la touche < * >

TOUCHE < 1 >

Contrôle automatique de bon fonctionnement

Cette fonction permet de contrôler le bon fonctionnement du TMS2000-E. Elle comprend :

- La vérification du microphone et du haut-parleur.
- Le test et la configuration automatique de la ligne téléphonique.
- La mesure de la tension d'alimentation.

- Appuyer sur la touche < 1 >

TMS2000-E annonce :

« *MODE DE NUMÉROTATION MULTIFRÉQUENCE* »

ou ...

« *MODE DE NUMÉROTATION DÉCIMALE* »

puis ...

« *LES FONCTIONS SOUS CONTRÔLE,
NE PRÉSENTENT PAS DE DÉFAUT* »

Si un défaut est décelé pendant le test Microphone / Haut-Parleur,

TMS2000-E annonce :

« *ANOMALIE HAUT-PARLEUR MICROPHONE DÉTECTÉE* »

Si une anomalie est diagnostiquée pendant le test de la ligne téléphonique,

TMS2000-E annonce :

« *ANOMALIE TÉLÉPHONIQUE DÉTECTÉE* »

Si la tension d'alimentation est incorrecte,

TMS2000-E annonce :

« *BAISSE DE TENSION BATTERIE* »

TOUCHE < 2 >

Validation de la modulation extérieure

(Non validée par défaut et non active en mode « Nuit »)

- Appuyer sur la touche < 2 >

TMS2000-E annonce :

« *MODULATION EXTÉRIEURE NON VALIDÉE* »

Si une source B.F est raccordée aux bornes: B.F du connecteur CA1-1 à CA1-2

- Appuyer une seconde fois sur < 2 > dans un délai inférieur à 2,5 secondes

TMS2000-E annonce :

« *MODULATION EXTÉRIEURE VALIDÉE* »

TOUCHE < 3 >

Validation du code d'accès à la programmation

Si le code d'accès n'est pas validé, TMS2000-E peut être programmé directement

- Appuyer sur la touche < 3 >

TMS2000-E annonce :

« *CODE D'ACCÈS A LA PROGRAMMATION VALIDÉ* »

- Pour changer de mode, appuyer une seconde fois sur la touche < 3 > dans un délai inférieur à 2,5 secondes.

TMS2000-E annonce :

« *CODE D'ACCÈS A LA PROGRAMMATION NON VALIDÉ* »

- Si l'utilisateur ,désire changer le *Code d'Accès à la Programmation...*

- Valider le code d'accès à la programmation...
- Maintenir la touche < 3 > enfoncée jusqu'à l'obtention d'un 'BIP'

TMS2000-E annonce :

« *PROGRAMMATION DU CODE D'ACCÈS A LA PROGRAMMATION* »

- Composer les **Huit Chiffres** du nouveau Code d'Accès.

TMS2000-E annonce :

« *COMPOSER UNE SECONDE FOIS LE CODE POUR VALIDATION* »

- Composer une seconde fois les **Huit chiffres** du Nouveau Code d'Accès.

TOUCHE < 4 >

Mode de Fonctionnement du Relais RL2

En mode **télécommande** ou en mode **phonie**, une pression sur la touche < 0 > du téléphone multifréquence, commande le relais **RL2**.

- Appuyez sur la touche < 4 >

TMS2000-E annonce : « *COMMANDE RELAIS FUGITIVE* »

- Pour changer de mode, appuyer une seconde fois sur la touche < 4 > dans un délai inférieur à 2,5 secondes.

TMS2000-E annonce : « *COMMANDE RELAIS PERMANENT* »

TOUCHE < 5 >

Validation du Détecteur d'Appels

Cette fonction permet d'appeler le TMS2000-E pour le programmer, effectuer une télécommande ou un test.

L'utilisateur peut déterminer le nombre de trains de sonnerie qui déclenchera le décroché du TMS2000-E quand ce dernier sera appelé.

- Appuyez sur la touche < 5 >

TMS2000-E annonce : « *DÉTECTEUR D'APPEL VALIDÉ* »

Pour programmer un nombre de sonneries déterminé,

Exemple : 4 Sonneries.

- Maintenir la touche < 5 > appuyée jusqu'à l'obtention d'un " BIP "

TMS2000-E annonce : « *PROGRAMMATION DÉTECTEUR D'APPEL
ENTRER UN CHIFFRE* »

- Appuyez sur la touche < 4 >

TMS2000-E annonce : « *DÉTECTEUR D'APPEL ... 4 SONNERIES* »

- Pour changer de mode, appuyez sur la touche < 5 >

TMS2000-E annonce : « *DÉTECTEUR D'APPEL VALIDÉ* »

- Appuyez une seconde fois sur la touche < 5 > dans un délai inférieur à 2,5 secondes.

TMS2000-E annonce : « *DÉTECTEUR D'APPEL NON VALIDÉ* »

NOTA : Si le détecteur d'appel n'est pas validé, il est possible d'entrer en liaison avec TMS2000-E en laissant sonner 15 fois.

TOUCHE < 6 >

Contrôle de l'acheminement d'une communication

Quand cette fonction est **validée**, l'utilisateur peut entendre l'acheminement de la communication, après composition du numéro par TMS2000-E.

Si cette fonction n'est **pas validée**, l'utilisateur sera mis en relation avec le correspondant après décroché de ce dernier et émission par TMS2000-E de son code d'identification (Si ce dernier est programmé).

- Appuyer sur la touche < 6 >

TMS2000-E annonce :

« *CONTRÔLE D'ACHEMINEMENT VALIDÉ* »

- Pour changer de mode, appuyer une seconde fois sur la touche < 6 > dans un délai inférieur à 2,5 secondes.

TMS2000-E annonce :

« *CONTRÔLE D'ACHEMINEMENT NON VALIDÉ* »

TOUCHE < 7 >

Validation de l'émission automatique du code d'identification

(1 à 16 caractères)

(Par défaut, cette fonction est **télécommandée**.)

Dans cette configuration, TMS2000-E énonce son code d'identification après télécommande du correspondant (touche < 3 > d'un clavier téléphonique)

- Appuyer sur la touche < 7 >

TMS2000-E annonce : « *ÉMISSION DU CODE D'IDENTIFICATION
TÉLÉCOMMANDÉE* »

- Pour changer de mode, appuyer une seconde fois sur la touche < 7 > dans un délai inférieur à 2,5 secondes.

TMS2000-E annonce : « *ÉMISSION DU CODE D'IDENTIFICATION
AUTOMATIQUE* »

A chaque appel, TMS2000-E énonce son code d'identification au décroché du correspondant.

TOUCHE < 8 >

Validation du Test de Bon Fonctionnement

(Par défaut, cette fonction n'est pas validée)

Quand la fonction est validée, à chaque périodicité, (**1 jour** par défaut)

TMS2000-E effectue un test du **HP/MICRO** et de l'**ALIMENTATION**, puis il compose le numéro programmé en mémoire (**00**) .

- Pour programmer une périodicité, entrer un nombre de jour, de **1 à 7**.

Exemple : Périodicité, **3 Jours**.

- Appuyer sur la touche **< 8 >**

TMS2000-E annonce : « *TEST APPEL NON VALIDÉ* »

- Pour changer de mode, appuyer une seconde fois sur la touche **< 8 >** dans un délai inférieur à **2,5** secondes.

TMS2000-E annonce : « *TEST APPEL VALIDÉ* »

- Maintenir la touche **< 8 >** enfoncée, jusqu'à l'obtention d'un " **BIP** "

TMS2000-E annonce : « *ENTRER UN CHIFFRE* »

- Appuyer sur la touche **< 3 >**

TMS2000-E annonce : « *TEST APPEL 3 JOURS* »

TOUCHE < 9 >

Validation du Détecteur de Parasites

(Par défaut, ce dernier n'est pas validé)

Cette fonction permet le contrôle permanent du taux de parasites de l'installation sur laquelle est raccordé **TMS2000**.

- Appuyer sur la touche **< 9 >**

TMS2000-E annonce : « *DÉTECTION PARASITES NON VALIDÉE* »

- Pour changer de mode, appuyer une seconde fois sur la touche **< 9 >** dans un délai inférieur à **2,5** secondes.

TMS2000-E annonce : « *DÉTECTION PARASITES VALIDÉE* »

Si, dans cette configuration, le taux de parasites sur l'installation est anormal, **TMS2000-E** compose le numéro "00" de la mémoire

TOUCHE < 0 >

Validation du microphone

(Par défaut, ce dernier est validé)

Cette fonction s'avère très utile si l'on souhaite supprimer l'**effet Larsen** engendré pendant l'**acheminement** de la communication ou pendant l'analyse de l'**occupation de la ligne**. Dans ce cas, **dévalider le microphone**.

Quand le microphone est **dévalidé**, TMS2000-E commute ce dernier après avoir détecté le décroché du correspondant appelé.

- Appuyer sur la touche < 0 >

TMS2000-E annonce : « *MICROPHONE VALIDÉ* »

- Pour changer de mode, appuyer une seconde fois sur la touche < 0 > dans un délai inférieur à 2,5 secondes.

TMS2000-E annonce : « *MICROPHONE NON VALIDÉ* »

TOUCHE < C >

Lecture & Programmation du code d'identification

Ce dernier peut inclure de 1 à 16 caractères AlphaNumériques.

Il permet au correspondant d'identifier l'appel reçu, automatiquement ou par télécommande.

- Appuyer sur la touche < C >

TMS2000-E annonce : « *CODE D'IDENTIFICATION NON PROGRAMMÉ* »

Pour programmer un code d'identification...

- Le **choix** d'une lettre s'obtient en appuyant sur la touche < L > .
- La **mémorisation** de cette lettre s'effectue en appuyant sur < P > .

Exemple : Code A B 1 3 5

- Maintenir la touche < C > enfoncée, jusqu'à l'obtention d'un « BIP »

TMS2000-E annonce : « *ENTRER LE CODE SUIVI DE LA TOUCHE < # >* »

- Appuyer sur les touches :
< L > < P > - < L > < L > < P > - < 1 > < 3 > < 5 > < # >

TMS2000-E annonce : « *CODE D'IDENTIFICATION A B 1 3 5* »

TOUCHE < T >

Lecture & Programmation du temps de conversation

Fixé à 3 minutes par défaut, ce dernier peut être choisi entre 1 et 59 minutes.

- Appuyer sur la touche : < T >

TMS2000-E annonce : « *TEMPORISATION 3 MINUTES* »

Si l'utilisateur désire modifier cette temporisation... Exemple : 2 minutes.

- Maintenir la touche < T > enfoncée, jusqu'à l'obtention d'un « BIP »

TMS2000-E annonce : « *ENTRER TEMPORISATION SUIVIE DE LA TOUCHE < # >* »

- Appuyer sur les touches : < 2 > et < # >

TMS2000-E annonce : « *TEMPORISATION 2 MINUTES* »

TOUCHE < P >

Programmation des numéros d'appel

Une attente de tonalité se programme en appuyant sur la touche < P >

MÉMOIRE 00 : Numéro utilisé pour les appels journaliers et les défauts.

- Appuyer sur les touches < P > < 0 > < 0 >

TMS2000-E annonce :

« *MÉMOIRE « 0 » COMPOSER LE NUMÉRO TÉLÉPHONIQUE SUIVI DE LA TOUCHE < # >* »

- Composer le numéro de téléphone suivi de la touche < # >

TMS2000-E annonce : « *NUMÉRO MÉMORISÉ* »

MÉMOIRE 01 : Premier Numéro du Bouton (1).

- Appuyer sur les touches < P > < 0 > < 1 >

TMS2000-E annonce : « *MÉMOIRE « 1 » COMPOSER LE NUMÉRO TÉLÉPHONIQUE SUIVI DE LA TOUCHE < # >* »

- Composer le numéro de téléphone suivi de la touche < # >

TMS2000-E annonce : « *NUMÉRO MÉMORISÉ* »

MÉMOIRE 02 : Deuxième Numéro du Bouton (1).

- Appuyer sur les touches < P > < 0 > < 2 >

TMS2000-E annonce : « **MÉMOIRE « 2 » COMPOSER LE NUMÉRO
TÉLÉPHONIQUE SUIVI DE LA TOUCHE < # > »**

- Composer le numéro de téléphone suivi de la touche < # >

TMS2000-E annonce : « **NUMÉRO MÉMORISÉ** »

MÉMOIRE 03 : Premier Numéro du Bouton (2).

- Appuyer sur les touches < P > < 0 > < 3 >

TMS2000-E annonce : « **MÉMOIRE « 3 » COMPOSER LE NUMÉRO
TÉLÉPHONIQUE SUIVI DE LA TOUCHE < # > »**

- Composer le numéro de téléphone suivi de la touche < # >

TMS2000-E annonce : « **NUMÉRO MÉMORISÉ** »

MÉMOIRE 04 : Deuxième Numéro du Bouton (2).

- Appuyer sur les touches < P > < 0 > < 4 >

TMS2000-E annonce : « **MÉMOIRE « 4 » COMPOSER LE NUMÉRO
TÉLÉPHONIQUE SUIVI DE LA TOUCHE < # > »**

- Composer le numéro de téléphone suivi de la touche < # >

TMS2000-E annonce : « **NUMÉRO MÉMORISÉ** »

Nota : Pour effacer un numéro de la mémoire, appuyer successivement sur
les touches : < P > et « **numéro de la mémoire** » puis < # >

TOUCHES < P > < T > < 0 >
--

Délai de Prise en Compte d'un Bouton d'Appel

(Mini : 100 ms, Maxi : 3 secondes)

- Appuyer sur les touches < P > < T > et < 0 >

TMS2000-E annonce :

« **TEMPORISATION DU BOUTON D'APPEL »
ENTRER LA TEMPORISATION SUIVIE DE LA TOUCHE < # > »**

- Composer les 2 chiffres de la temporisation suivis de la touche < # >

Exemple : 100 milli secondes < P > < T > < 0 > puis < 0 > < 1 > et < # >
1 seconde < P > < T > < 0 > puis < 1 > < 0 > et < # >

TOUCHES < P > < T > et < 1 >

Programmation de l'Horloge

- Appuyer sur les touches < P > < T > et < 1 >

TMS2000-E annonce : « *ENTRER L'HEURE SUIVIE DE LA TOUCHE < # >* »

- Composer les 2 chiffres de l'Heure suivis de la touche < # >

TMS2000-E annonce :

« *ENTRER LES MINUTES SUIVIES DE LA TOUCHE < # >* »

- Composer les 2 chiffres des Minutes suivis de la touche < # >

TMS2000-E annonce : « *ENTRER LE JOUR SUIVI DE LA TOUCHE < # >* »

- Composer les 2 chiffres du Jour suivis de la touche < # >

TMS2000-E annonce : « *ENTRER LE MOIS SUIVI DE LA TOUCHE < # >* »

- Composer les 2 chiffres du Mois suivis de la touche < # >

TMS2000-E annonce : « *ENTRER L'ANNÉE SUIVIE DE LA TOUCHE < # >* »

- Composer les 4 chiffres de l'Année suivis de la touche < # >

TOUCHES < P > < T > et < 2 >

Programmation du Début de la Fonction JOUR

(Cette fonction, *autorise* l'émission de la Synthèse Vocale et de la B.F Extérieure)

- Appuyer sur les touches < P > < T > et < 2 >

TMS2000-E annonce :

« *PROGRAMMATION DÉBUT DE LA FONCTION JOUR ,
ENTRER L'HEURE SUIVIE DE LA TOUCHE < # >* »

- Composer les 2 chiffres de l'Heure de Jour suivis de la touche < # >

TOUCHES < P > < T > et < 3 >

Programmation du Début de la Fonction NUIT

(Cette fonction, *interdit* l'émission de la Synthèse Vocale et de la B.F Extérieure)

- Appuyer sur les touches < P > < T > et < 3 >

TMS2000-E annonce :

« *PROGRAMMATION DÉBUT DE LA FONCTION NUIT ,
ENTRER L'HEURE SUIVIE DE LA TOUCHE < # >* »

- Composer les 2 chiffres de l'Heure de Nuit suivis de la touche < # >

TOUCHES < P > < T > < 4 >

Programmation de l'Heure du Test de Bon Fonctionnement

- Appuyer sur les touches < P > < T > et < 4 >

TMS2000-E annonce :

« *ENTRER L'HEURE SUIVIE DE LA TOUCHE < # >* »

- Composer les 2 chiffres de l'heure suivis de la touche < # >

TMS2000-E annonce :

« *ENTRER LES MINUTES SUIVIES DE LA TOUCHE < # >* »

- Composer les 2 chiffres des minutes suivis de la touche < # >

TOUCHES < P > < T > < 5 >

Dévalidation ou Validation du Détecteur d'Anomalie Téléphonique

- Appuyer sur les touches < P > < T > et < 5 >

TMS2000-E annonce :

« *TEST TÉLÉPHONIQUE VALIDÉ* »

- Appuyer sur la touche < 5 > pour dévalider cette fonction.

TMS2000-E annonce :

« *TEST TÉLÉPHONIQUE NON VALIDÉ* »

TOUCHES < L > < > < >

Lecture des Numéros en Mémoire

- Appuyer sur les touches < L > et < 0 > < 0 > ; < L > et < 0 > < 1 > etc. ...

TMS2000-E annonce les numéros enregistrés dans ces mémoires.

TOUCHES < L > et < 5 >

Lecture du Nombre de Sonneries avant Décroché

- Appuyer sur les touches < L > et < 5 >

TMS2000-E annonce le nombre de sonneries programmées.

TOUCHES < L > et < 8 >

Lecture de la Programmation du Test Périodique

- Appuyer sur les touches < L > et < 8 >

TMS2000-E annonce le nombre de jours mémorisé.

TOUCHES < L > et < P >

Lecture des Paramètres Mémorisés

- Appuyer sur les touches < L > et < P >

TMS2000-E annonce la totalité des paramètres configurés.

TOUCHES < L > ; < T > et < 1 à 4 >

Lecture des Paramètres de l'Horloge

- Appuyer sur les touches < L > < T > et < 1 > jusqu'à < L > < T > et < 4 >

TMS2000-E annonce : le Jour, le Mois, l'Année, l'Heure du Jour, de Nuit, du Test ...

RÉGLAGES & ESSAIS

Lorsque TMS2000-E est raccordé à son alimentation 12 V cc. (ALIM-TMS)

TMS2000-E annonce :

« *INITIALISATION EN COURS , ... INITIALISATION TERMINÉE* »

- Appeler un abonné...
- Régler le volume de réception en ajustant le potentiomètre " H.P ".
- Ajuster si nécessaire le potentiomètre " MIC " afin de régler le niveau d'émission microphone en prenant soin d'éviter '*l'effet Larsen*'

ATTENTION En cas de mauvais réglage si un '*effet Larsen*' se produit, le Microphone sera désactivé pendant 4 secondes.

- Ajuster le potentiomètre " SYNT " afin de régler le niveau de la synthèse vocale.
- Le potentiomètre " B.F " permet le réglage du niveau d'entrée de la source B.F.

NOTES

NOTES

<i>PROG:</i>	H	A	B	<i>VOIX MASCULINE :</i>	<i>DATE:</i>	0	9	9	9
--------------	----------	----------	----------	-------------------------	--------------	----------	----------	----------	----------

<i>PROG:</i>	H	Q	B	<i>VOIX FEMININE :</i>	<i>DATE:</i>	0	9	9	9
--------------	----------	----------	----------	------------------------	--------------	----------	----------	----------	----------

LE SERVICE APRÈS VENTE EST ASSURÉ PAR

SAVTEL®

4 bis rue de Paris 94470 Boissy Saint-Léger

Tel : 01 45 69 28 00 Fax : 01 45 69 75 45

Site Internet : www.anepanywhere.com

