

BOX-M

INTERPHONIE POUR MACHINERIE ASCENSEUR



NT_ANEP_BOX-M_06_02_2025



www.anepstore.com

RECOMMANDATIONS

Cette documentation s'adresse à des professionnels formés et aguerris au milieu ascensoriste.

En conséquence, lors d'une intervention sur un ascenseur afin d'installer les matériels **ANEP**, les règles de sécurité propres à la profession se doivent d'être respectées.

- Utilisation des «**É**quipements de **P**rotection **I**ndividuelle».
- **Consignation** de l'installation avant d'effectuer tous raccordements électriques.
- **Se mettre en sécurité avant d'intervenir en gaine.**
- Respecter la procédure d'accès toit de cabine.

Avant toute manipulation des appareillages ANEP, s'assurer d'avoir au préalable mis ces derniers HORS TENSION.



Les équipements électriques doivent être obligatoirement recyclés suivant la Directive n°2012/19/UE du 04/07/2012 relative aux déchets d'équipements électriques et électroniques (DEEE).

SOMMAIRE

1	GÉNÉRALITÉ	PAGE 4
	<u>1.1 - Principe du MODULE BOX M</u>	
2	IMPLANTATION	PAGE 5
3	RACCORDEMENTS	PAGE 6
	<u>3.1 - Raccordements avec ligne téléphonique</u>	
	<u>3.2 - Raccordements avec passerelle GSM (PGU)</u>	
	<u>3.3 - Exemple de configuration</u>	
4	FONCTIONS INTERPHONIE	PAGE 11
	<u>4.1 - Interphonie Machinerie</u>	
5	INTERPHONIE POMPIER	PAGE 12
	<u>5.1 - CARRÉ POMPIER</u>	
6	NOTES/GARANTIE	PAGE 14

1 - GENERALITE

LE MODULE ANEP BOX M est un système d'interphonie permettant de communiquer entre :

- la machinerie ascenseur et le dessus de la cabine,
- la machinerie ascenseur et l'intérieur de la cabine,
- la machinerie ascenseur et la cuvette, BOX-C (ou sous cabine BOX-SC)
- Le module « TRIANGLE POMPIER» au niveau pompier et l'intérieur de la cabine.

Le module **BOX M** répond à la norme* concernant les ascenseurs avec :

- TRIANGLE POMPIER
- Ascenseur avec course supérieur à 30 mètres / + de 10 niveaux
- Ascenseur avec machinerie déportée (Ex : Hydraulique).

1.1 - Principe du MODULE BOX-M

Le module **BOX-M** est installé en machinerie ascenseur (local des machines ou armoire palière).

Les raccordements entre les différents périphériques s'effectuent sur des liaisons deux fils de préférence blindées pour éviter toute perturbation externe.

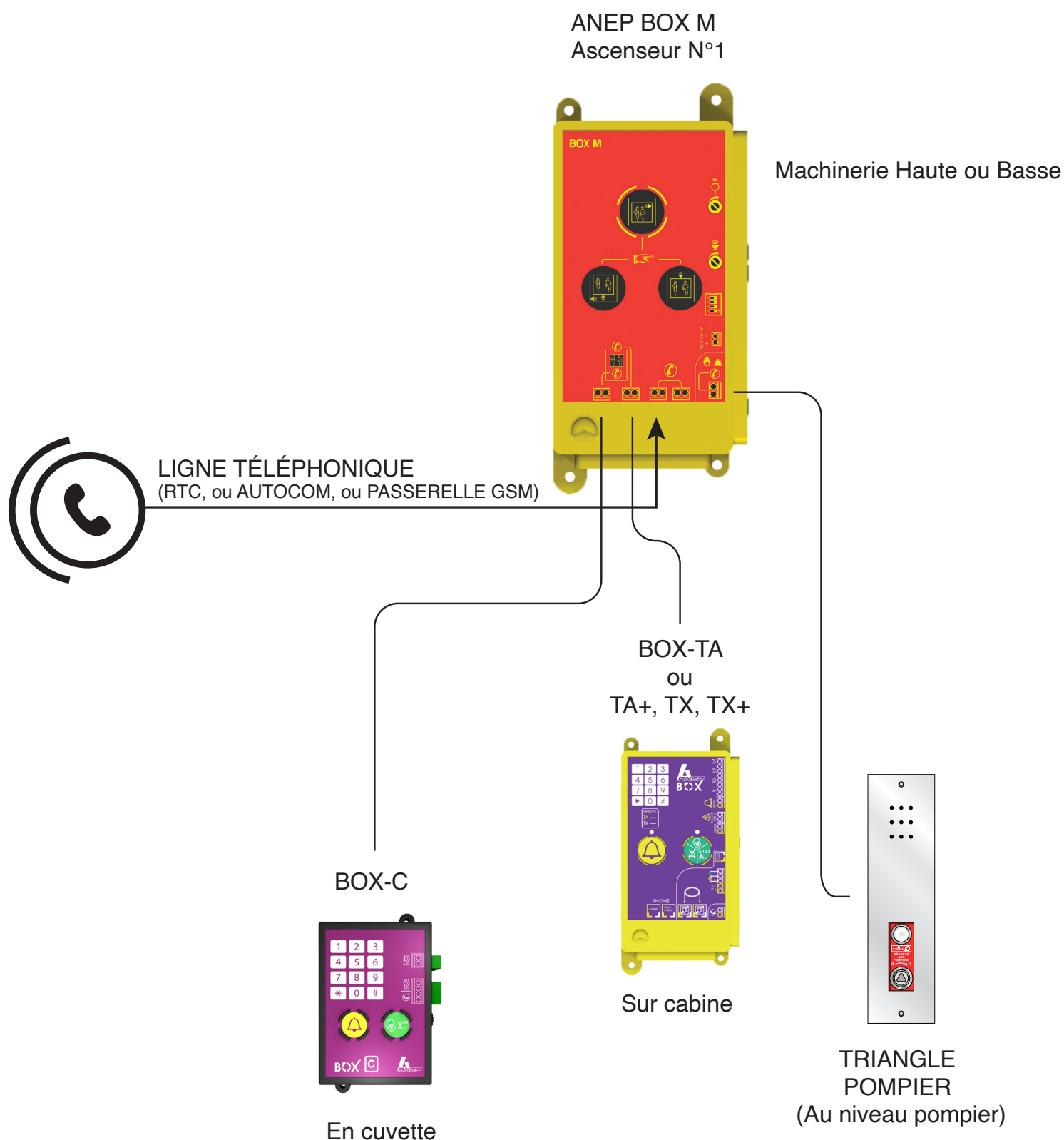
Le module **BOX-M** fonctionne avec les produits de la gamme :

ANEP BOX-C, ANEP BOX-TA (TA+, TX, TX+).

Il permet le couplage sur une seule ligne téléphonique d'une triphonie et d'un interphone pompier (BOX)

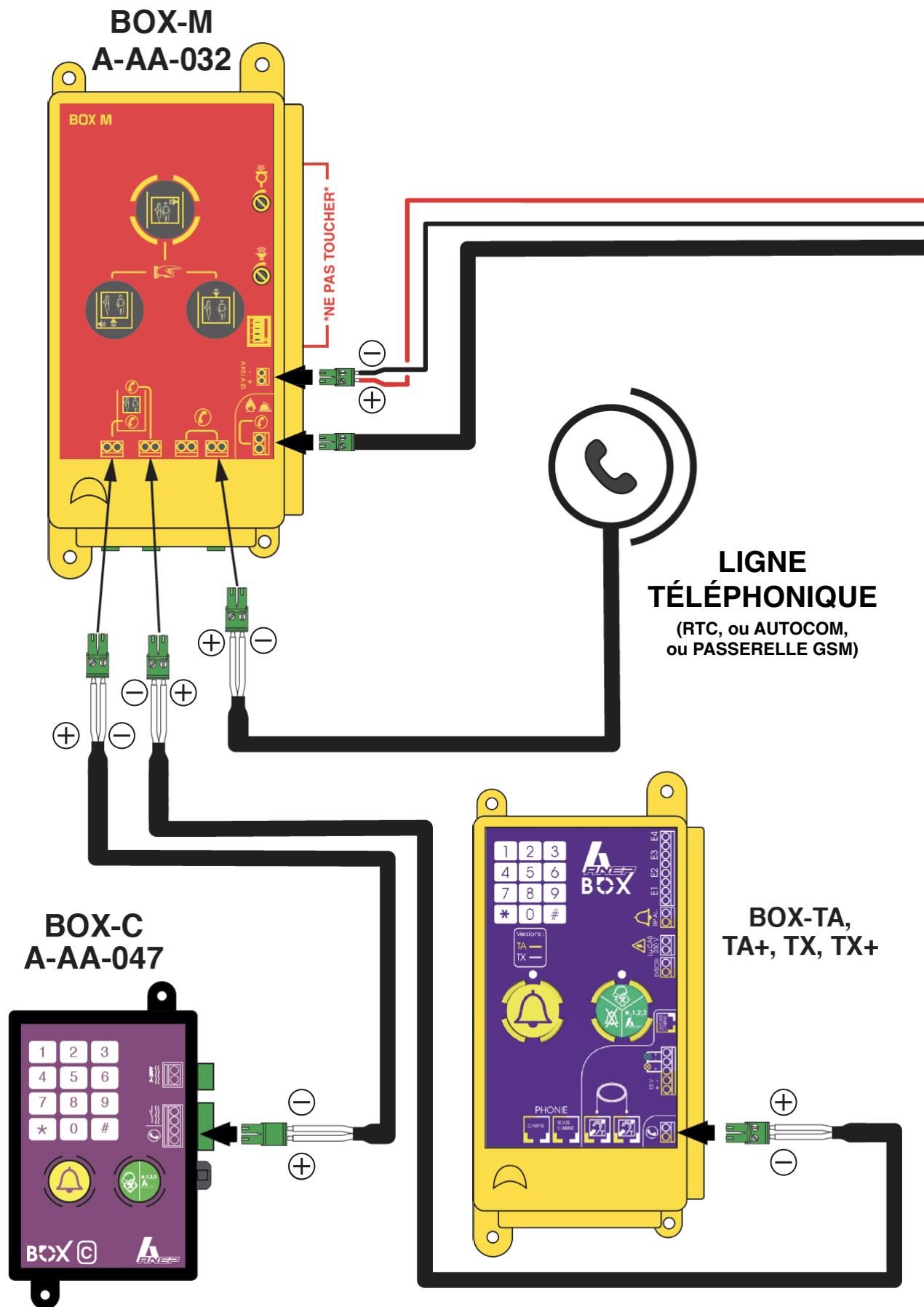
L'activation de l'interphone pompier (TRIANGLE) est prioritaire sur toutes les phases de l'interphonie et de communication.

2 - IMPLANTATION

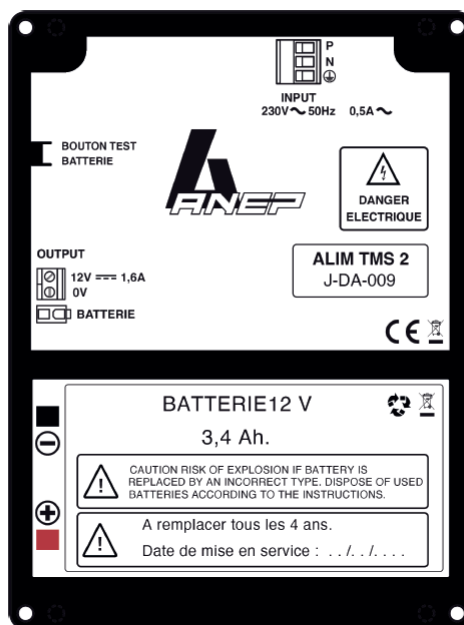
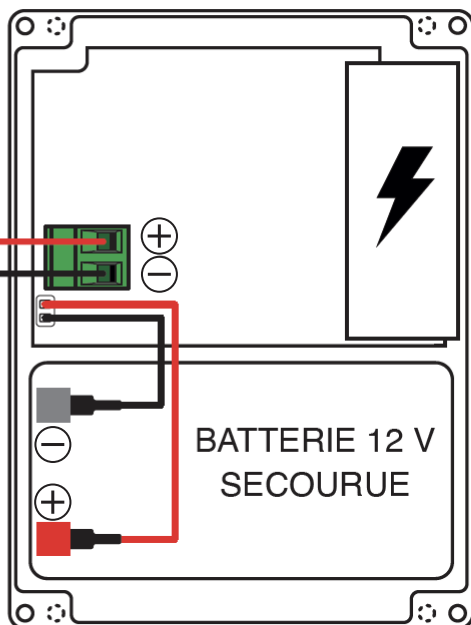


Exemple de configuration de 1 ascenseur pour une 1 ligne ORANGE

3.1 - RACCORDEMENTS AVEC LIGNE TÉLÉPHONIQUE



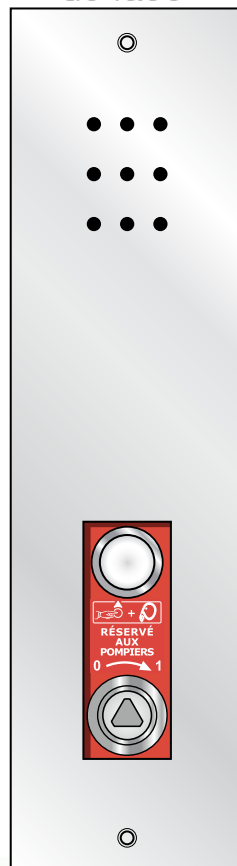
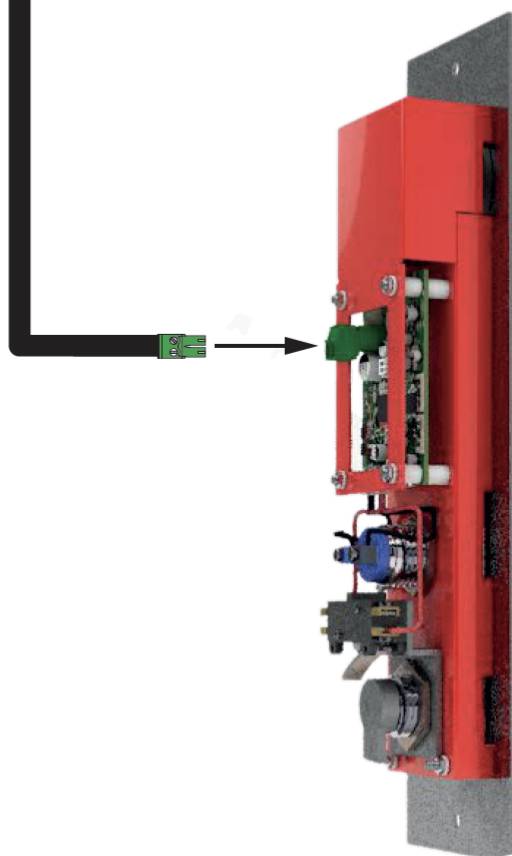
ALIM TMS-II



J-DA-009

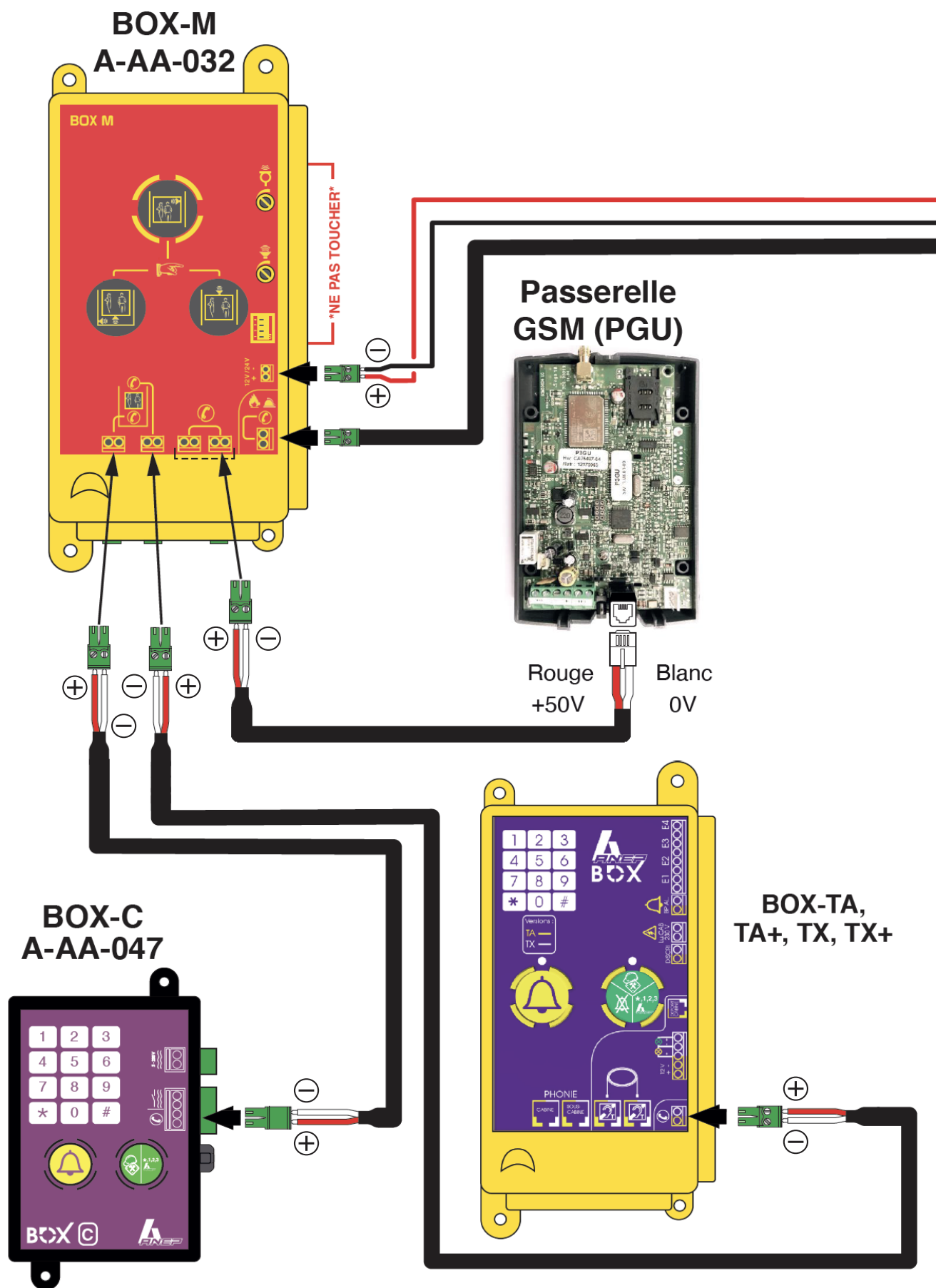
de dos

de face

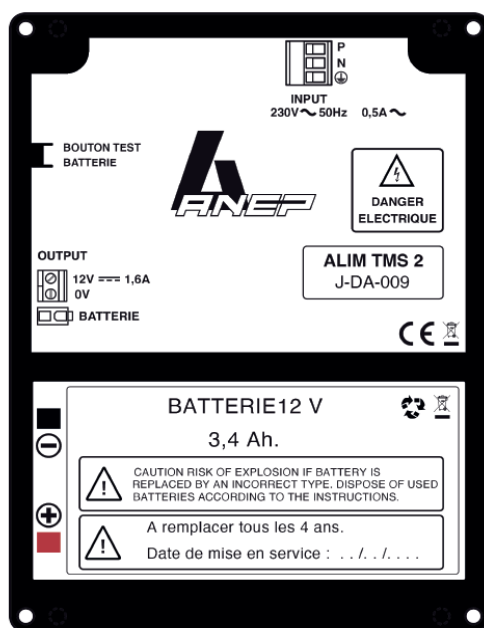
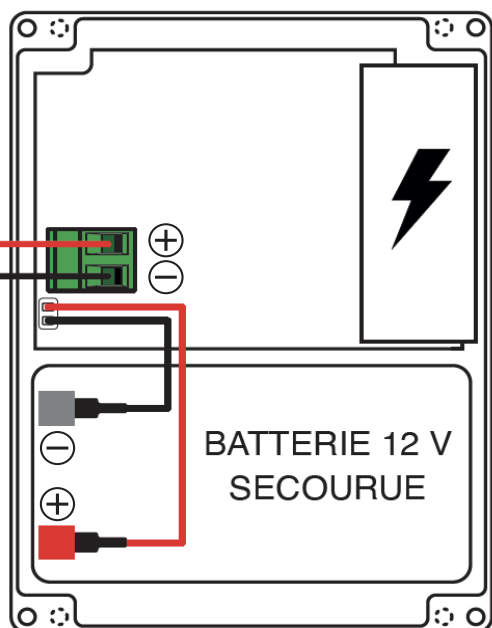


TRIANGLE POMPIER

3.2 - RACCORDEMENTS AVEC PASSERELLE GSM (PGU)



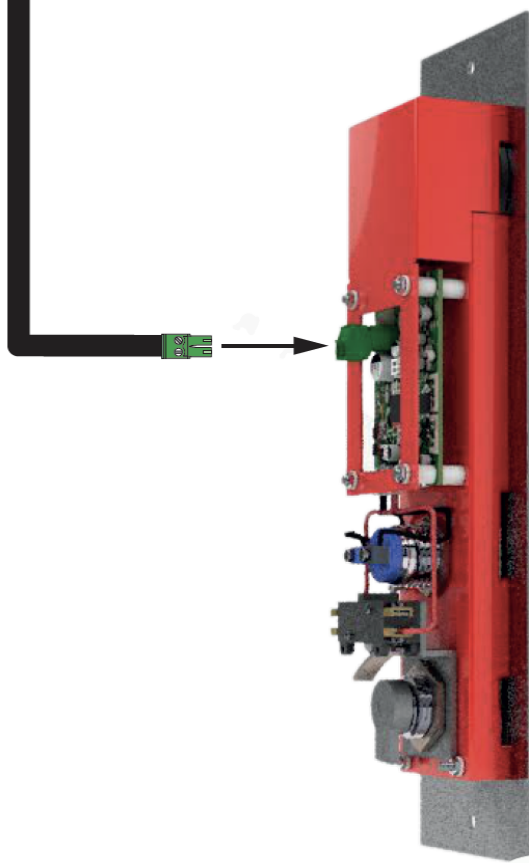
ALIM TMS-II



J-DA-009

de dos

de face



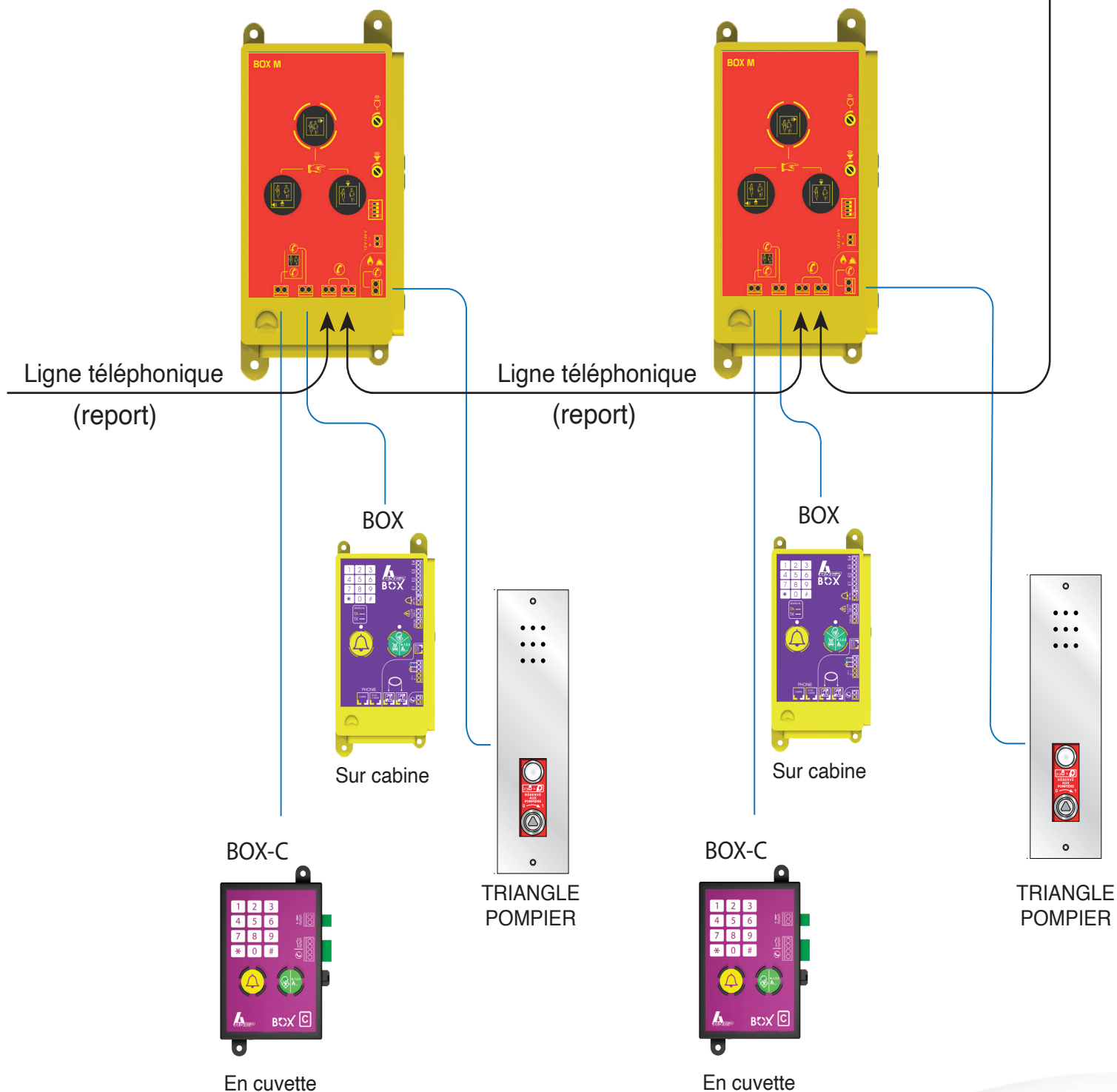
TRIANGLE POMPIER



LIGNE TÉLÉPHONIQUE
(RTC ou AUTOCOM ou Passerelle GSM)

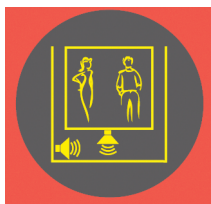
ANEP BOX-M
Ascenseur N°1

ANEP BOX-M
Ascenseur N°2



Exemple de configuration de 2 ascenseurs pour une seule ligne ORANGE

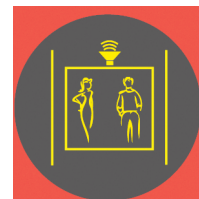
4 - FONCTIONS INTERPHONIE



Bouton d'appel
pour communication machinerie
avec le technicien sous cabine

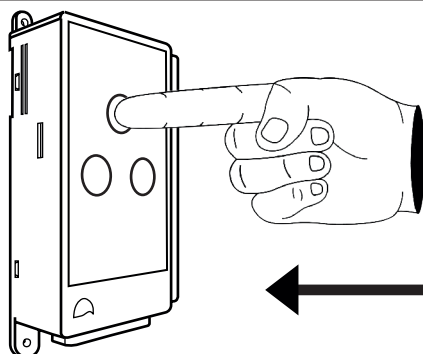


Bouton d'appel
pour communication
machinerie
vers usager en cabine



Bouton d'appel
pour communication machinerie
vers toit de cabine

1

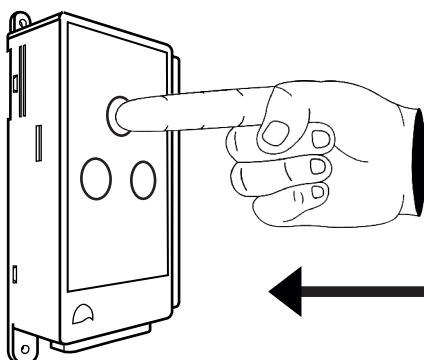


APPUYER POUR APPELER

APPEL
(Pendant 25 secondes)



2

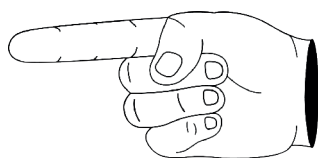
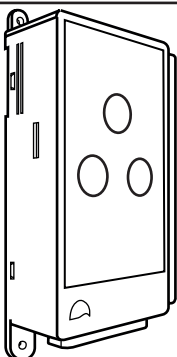


APPUYER POUR
COMMUNIQUER

COMMUNICATION
(Pendant 25 secondes)

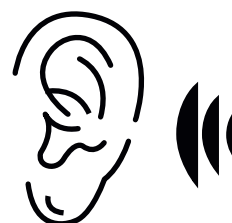


3



RELÂCHER POUR ECOUTER

ECOUTE
(Pendant 25 secondes)

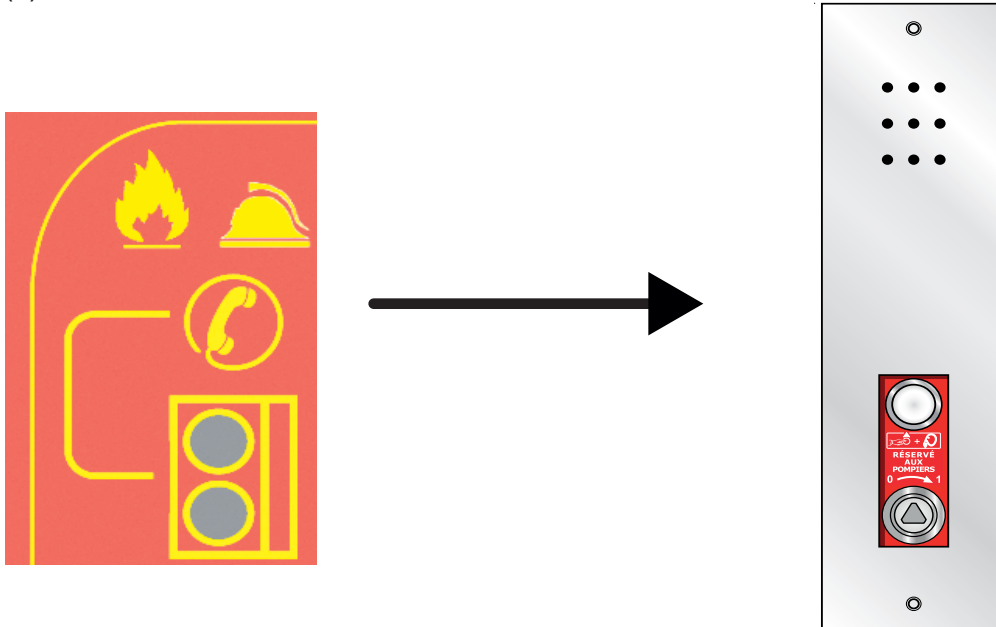


NOTE : De la machinerie pour parler appuyer sur le bouton correspondant, une fois le bouton relâché vous écoutez votre correspondant pendant 25 sec, ensuite la BOX - M revient en mode veille, pour continuer la conversation ré-appuyer sur le bouton correspondant.

5 - INTERPHONIE POMPIER

5.1 - TRIANGLE POMPIER

L'activation du TRIANGLE POMPIER établit la communication vocale avec le module installé en cabine ascenseur permettant ainsi une communication vocale entre le pompier au palier et la (les) personne(s) se trouvant dans la cabine ascenseur.



La communication « TRIANGLE POMPIER / Cabine » est prioritaire sur toutes les communications en cours, la communication pompier sera établie dans tous les cas.

Une fois l'interphonie pompier établie, l'appui sur le bouton « Phonie pompier » du module pompier, active le microphone du module pompier et coupe son haut-parleur (alternat).

Le « TRIANGLE POMPIER » possède un double contact (NO et NF) permettant de :

- donner l'ordre à la manœuvre pour ramener la cabine à niveau (rappel pompier),
- d'activer l'interphonie avec la cabine.

La prise en compte de l'info du contact NO/NF du commutateur de la clef pompier se fait sur détection de l'état de la boucle lors du branchement à la BOX - M.

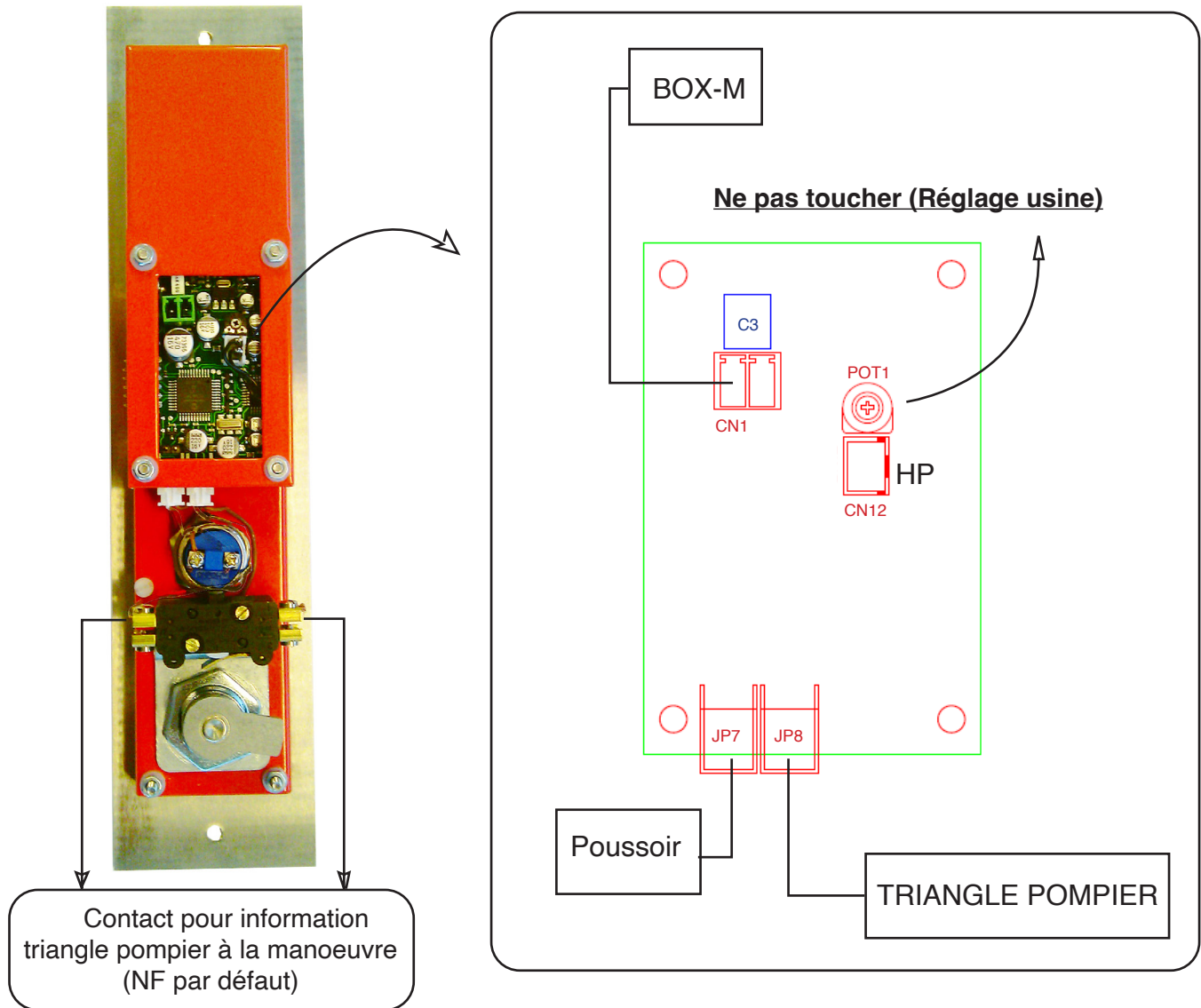
Le fonctionnement de la phonie se fait en alternat sur appui du bouton poussoir pour parler, au relâché du bouton le haut-parleur du pompier est activé.

La libération de la ligne se fait sur écoulement d'un « time out ».

Ce « time out » est d'une durée de 1mn 30s au démarrage de l'appel et est réinitialisé à 30 secondes à chaque appui du bouton poussoir d'alternat.

A l'écoulement du « time out », et si la clef pompier est toujours enclenchée, l'appui sur le bouton d'alternat relance l'appel. Le retour à sa position repos de la clef libère la ligne et désactive l'interphone pompier

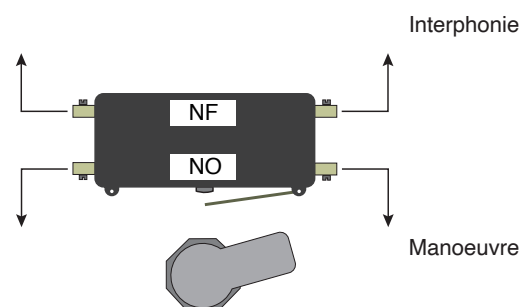
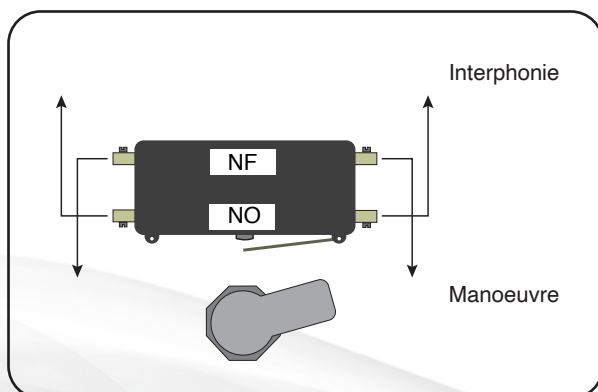
La clé qui équipe le TRIANGLE POMPIER possède 2 contacts. 1 contact est utilisé par le TRIANGLE POMPIER, l'autre contact est libre et utilisable par l'installateur pour l'information pompier à la manoeuvre de l'ascenseur. En sortie de fabrication, c'est le contact NF qui est réservé à l'installateur. Étant donné qu'à la mise sous tension, le triangle pompier mémorise l'état de repos du contact, il y a possibilité d'inverser le câblage de la clé et de laisser le contact NO libre pour l'installateur.



Réglage Usine

OU

Autre choix (NO pour manoeuvre)



NOTES

ANEP applique une méthode de développement continu, aussi, ANEP se réserve le droit d'apporter des changements et des améliorations à tout produit décrit dans ce document, sans aucun préavis.

ANEP ne peut en aucun cas être tenu pour responsable de toutes pertes de données, ainsi que tout dommage particulier ou incident, consécutif à une mauvaise mise en oeuvre ou une utilisation non conforme du produit.

Le contenu de ce document est fourni «en l'état». Aucune garantie sous quelque forme que ce soit, explicite ou implicite, n'est accordée quant à la précision, à la fiabilité ou au contenu du document.

ANEP se réserve le droit de réviser ce document ou de le retirer à n'importe quel moment sans préavis.

GARANTIE

Ce produit est garanti **3 ans** à compter de la date de facturation du produit, à l'exception des batteries et des piles qui sont garanties **6 mois**.

Toutefois, cette garantie ne s'applique pas en cas:

- D'utilisation non conforme aux instructions figurant dans ce manuel.
- De détérioration provenant d'une cause extérieure au produit (acte de vandalisme, feu, inondation, orage, surtension...).
- D'une installation effectuée par un installateur non qualifié et non agréé par **ANEP**.
- De modifications ou réparations réalisées par des entités non agréées par **ANEP**.
- D'ouverture du produit par une personne non agréée **ANEP**.



IMPORTANT

Un soin et une rigueur tout particuliers doivent être apportés au câblage et au branchement, afin d'obtenir les meilleurs résultats sonores et une fiabilité optimale du produit.

Le matériel doit être raccordé, installé et programmé dans les règles de l'art de la profession.

NOTES

[illegible]

LE SERVICE APRÈS VENTE EST ASSURÉ PAR

SAVTEL

4 bis rue de Paris 94470 Boissy-Saint-Léger

Tel : 01 45 98 34 44



Site internet : www.anepstore.com