

PGA VoIP

PASSERELLE RÉSEAU MOBILE 4G ÉQUIPEMENTS POUR ASCENSEURS



SOMMAIRE

AVERTISSEMENTS GÉNÉRAUX	5
Remarques générales	5
DESCRIPTION	6
Caractéristiques principales	8
LEDS	8
INSTALLATION	10
Conseils pour l'installation	10
Fixation	11
Introduction de la carte SIM	12
Installation de l'antenne	13
Téléalarme	14
Branchement de l'alimentation	15
Batterie	16
MISE EN MARCHÉ	16
DÉMARRAGE DE LA PGA	17
MODE DE FONCTIONNEMENT	18
APPRENTISSAGE DE LA BATTERIE	18
POSSIBILITÉS DE PROGRAMMATION	19
PROGRAMMATION PAR COMBINÉ	20
PROGRAMMATION PAR SMS	21
PROGRAMMATION VIA MQTT EN IP	22
Mode d'utilisation	23
Configuration de l'itinérance (roaming)	23
Réglage du gain de transmission / réception	23
Lecture état de la batterie	23
Redémarrage (reboot)	23
Réinitialisation Configuration Usine	23
N° de combiné pour administration	24
Programmation du mot de passe	24
Convertisseur du N° de téléphone composé	24
Mesure du niveau du signal réseau	24
Réglage du type de réseau	24
N° de combiné pour notification	24
Tension de ligne téléphonique	25

SOMMAIRE

PROGRAMMATION VIA VoLTE / IP VoLTE	<u>27</u>
APN sélectionné	<u>28</u>
Mode de traduction	<u>28</u>
Adresse serveur	<u>28</u>
Port du serveur	<u>28</u>
Mot de passe	<u>28</u>
Nom d'utilisateur	<u>28</u>
PROGRAMMATION VIA VoIP	<u>29</u>
Mode DTMF en VoIP	<u>30</u>
Volume en réception VoIP	<u>30</u>
Mode d'appel	<u>30</u>
Codec	<u>30</u>
Couche de transport	<u>30</u>
Nom d'utilisateur	<u>30</u>
Mot de passe	<u>30</u>
Serveur	<u>30</u>
Port	<u>30</u>
Timeout de session SIP	<u>30</u>
ITINÉRENCE (roaming)	<u>31</u>
MODE AVION	<u>31</u>
RÉGLAGES DES GAINS	<u>32</u>
CONVERTISSEUR AUTO. DU N° DE COMBINÉ COMPOSÉ	<u>33</u>
MESURE DU NIVEAU DU SIGNAL	<u>35</u>
ALERTE BATTERIE	<u>36</u>
CONTRÔLE DE LA PANNE D'ALIMENTATION EXTERNE	<u>37</u>
PROTECTION CARTE SIM	<u>38</u>
LECTURE DES PARAMÈTRES AVANCÉS DE LA PASSERELLE ..	<u>39</u>
LECTURE ÉTAT DE LA BATTERIE	<u>40</u>
REDÉMARRAGE (REBOOT)	<u>41</u>
RÉINITIALISATION CONFIGURATIONS USINE	<u>41</u>

SOMMAIRE

SERVICES	<u>42</u>
VoLTE	<u>42</u>
MISE À JOUR À DISTANCE	<u>42</u>
PROVISIONING	<u>43</u>
PROGRAMMATION À DISTANCE EN IP	<u>43</u>
GUIDE D'ÉTATS DES LEDS	<u>44</u>
VERTE - Intensité du réseau 2G / 3G / 4G	<u>44</u>
ROUGE - Connexion au réseau mobile	<u>45</u>
ORANGE - <i>PROCHAINEMENT</i>	<u>45</u>
BLEUE - État de l'alimentation	<u>46</u>
BLANCHE - État de la ligne	<u>47</u>
Modes spéciaux	<u>48</u>
Retour usine manuel	<u>48</u>
RÉSOLUTION DES PROBLÈMES	<u>49</u>
GARANTIE	<u>50</u>

AVERTISSEMENTS GÉNÉRAUX

REMARQUES GÉNÉRALES

Faire très attention aux avertissements contenus dans cette section car ils fournissent d'importantes indications pour obtenir une installation sûre, pour l'utilisation correcte et le bon entretien du produit.

- L'appareil doit être destiné **EXCLUSIVEMENT** à l'usage pour lequel il a été conçu et **ANEP** ne peut être considéré responsable pour les éventuels dommages dérivant d'un emploi non conforme.
- Étant donné que le produit a été conçu dans le respect des normes en vigueur, la mise en place devra s'effectuer à l'intérieur d'installations conformes répondant aux normes idoines.
- Avant d'effectuer une quelconque intervention à l'intérieur ou à l'extérieur du produit (nettoyage, entretien, etc..) débrancher l'appareil du secteur et la batterie.
- Pour toute intervention de réparation s'adresser exclusivement à notre service après vente SAVTEL.
- Installer le produit dans un local aéré en tenant compte des aérations qui ne devront en aucun cas être obstruées.
- Ne pas installer le produit en milieu potentiellement explosif.
- S'assurer que le produit est installé selon les indications prescrites.
- Ne pas introduire d'objets, de liquides ou de poussières, ne pas utiliser de spray à l'intérieur du produit.
- Les éléments d'emballage ne doivent pas être laissés à la portée des enfants car ils peuvent être de potentielles sources de danger.
- Afin de capter un meilleur réseau GSM 4G, installer la passerelle le plus haut possible dans le bâtiment, idéalement en machinerie haute, sinon en haut de gaine d'ascenseur.
- **ANEP** décline toute responsabilité en cas de dysfonctionnement, dommage matériel ou incident résultant de l'utilisation d'une batterie autre que celle fournie ou préconisée par **ANEP**.

RECOMMANDATION D'UTILISATION DES BATTERIES NIMH :

La batterie NIMH a une durée de vie entre **500** et **1500** cycles de charges et décharges, ou **entre 2 et 3 ans**.

Si l'autonomie baisse de plus de 20% (*voir code 62*), cela indique que la batterie arrive au terme de sa durée de vie.

- pas de surcharge
- pas de décharge profonde

- températures d'utilisation entre 10 et 40°C
- pas de stockage à long terme

Nous préconisons un remplacement de batterie tout les 3 ans



ATTENTION



Risque d'explosion si la batterie est remplacée par un type incorrect.
Jetez les piles usagées conformément aux instructions.

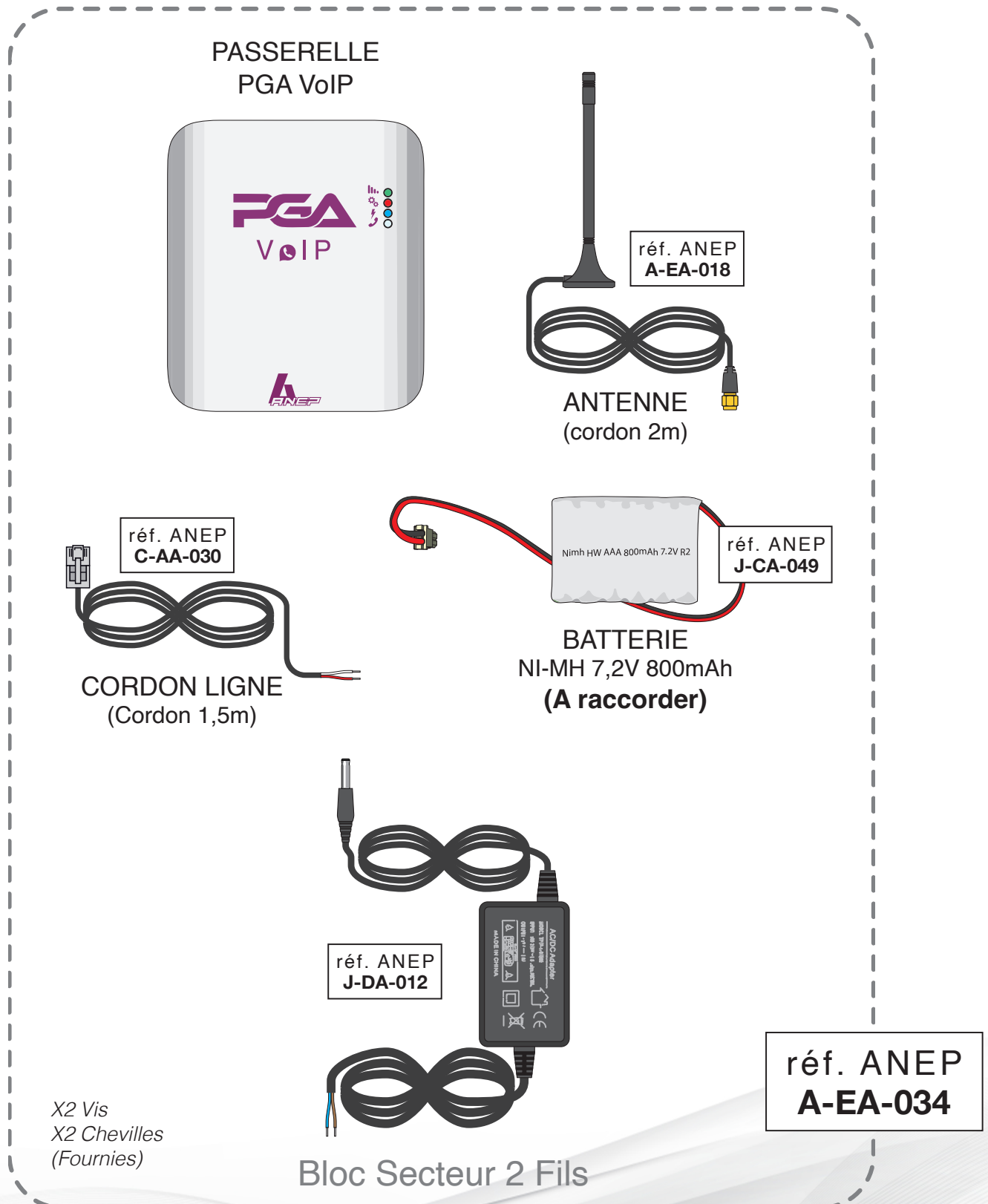


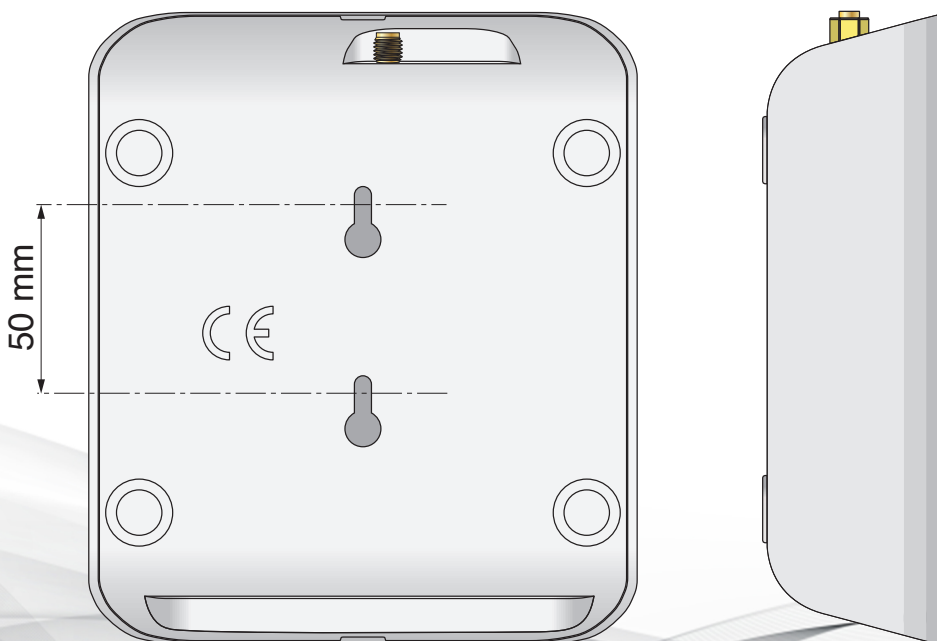
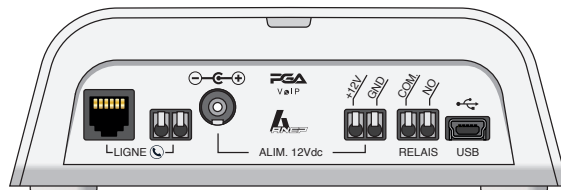
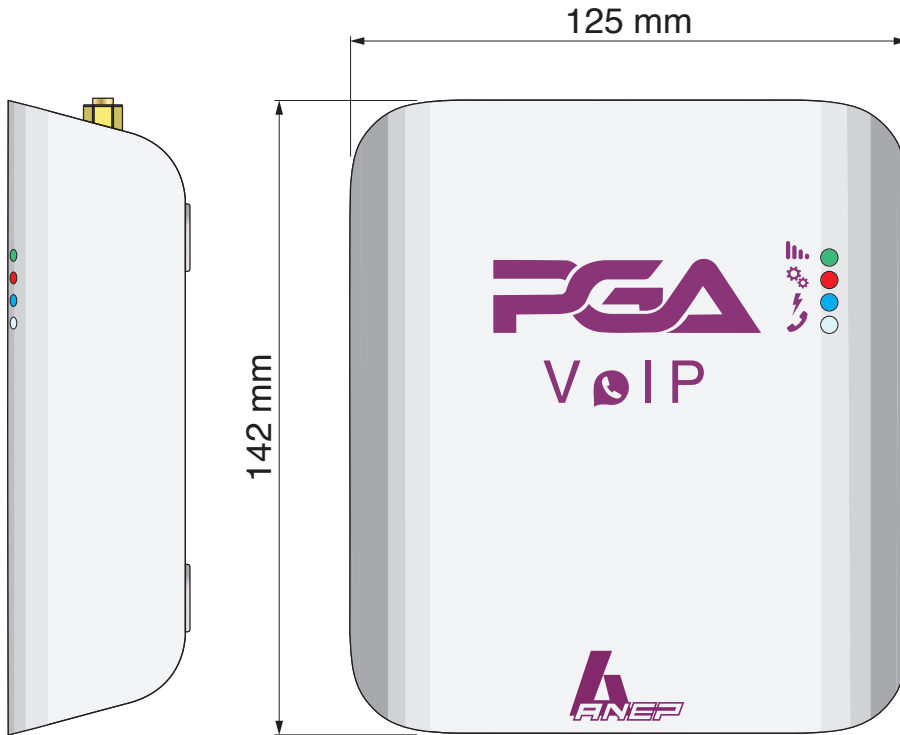
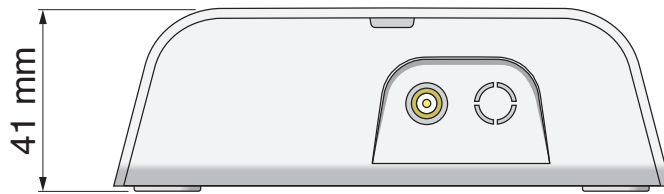
Les équipements électriques doivent être obligatoirement recyclés suivant la Directive n°2012/19/UE du 04/07/12 relative aux déchets d'équipements électriques et électroniques (DEEE)

DESCRIPTION

PGA VoIP est un dispositif qui, branché directement à un combiné fixe ou une télalarme permet d'effectuer et de recevoir des appels par l'intermédiaire du réseau mobile. Pour le fonctionnement, une carte **SIM** est nécessaire.

PGA VoIP est pourvue d'une batterie interne de secours (à raccorder)





CARACTÉRISTIQUES PRINCIPALES

- Appel VoLTE : VoIP par opérateur (canal voix)
- Appel IP VoLTE : VoIP par opérateur (canal voix) / Données (canal data)
- Appel VoIP : Codec G711, Inband/Outband RFC4733
- Wi-Fi : 2,4 GHz
- Programmation en local via un combiné téléphonique ou à distance via [SMS / IP]
- Gestion service roaming (itinérance)
- Mise à jour du firmware à distance (**avec forfait data**) (**minimum 5Mo**)
- Contrôle du niveau de charge de la batterie
- Notifications :
 - État secteur et batterie [SMS / IP]
 - État de vie passerelle toutes les 15 min [IP]
- Coupure secteur sous protocole DTMF ANEP
- Fallback :
 - Mode VoLTE : connexion au réseau 4G Fallback 3G/2G (SMS et voix uniquement)
 - Mode IP VoLTE : repli en mode VoLTE
 - Mode VoIP : repli en mode VoLTE
- Lecture du niveau de signal 4G, 3G ou 2G [LOCAL / SMS / IP]
- Convertisseur automatique du numéro sélectionné
- Réglage des gains de transmission et de réception [SMS / IP]
- Mode hotspot Wi-Fi
- Réinitialisation à distance [LOCAL / SMS / IP]
- Mode : Inband / Outband
- Module Dual Band (Réseau Européen 4G)
- Entrée pour alimentation directe en 12Vcc
- Entrée pour alimentation par transfo. externe 230Vac / 12Vcc
- Antenne externe (câble L = 2m) / (antenne avec cordon de 10m en option)
- Adaptateur externe prise ou deux fils (entrée 230Vac 50 Hz, sortie 12Vcc 1A)
- Dimensions : 142 x 125 x 41 mm
- Poids : 680g (pack complet)

LEDS



LED verte : Intensité du réseau mobile en 4G, 3G ou 2G



LED rouge : État de connexion au réseau mobile



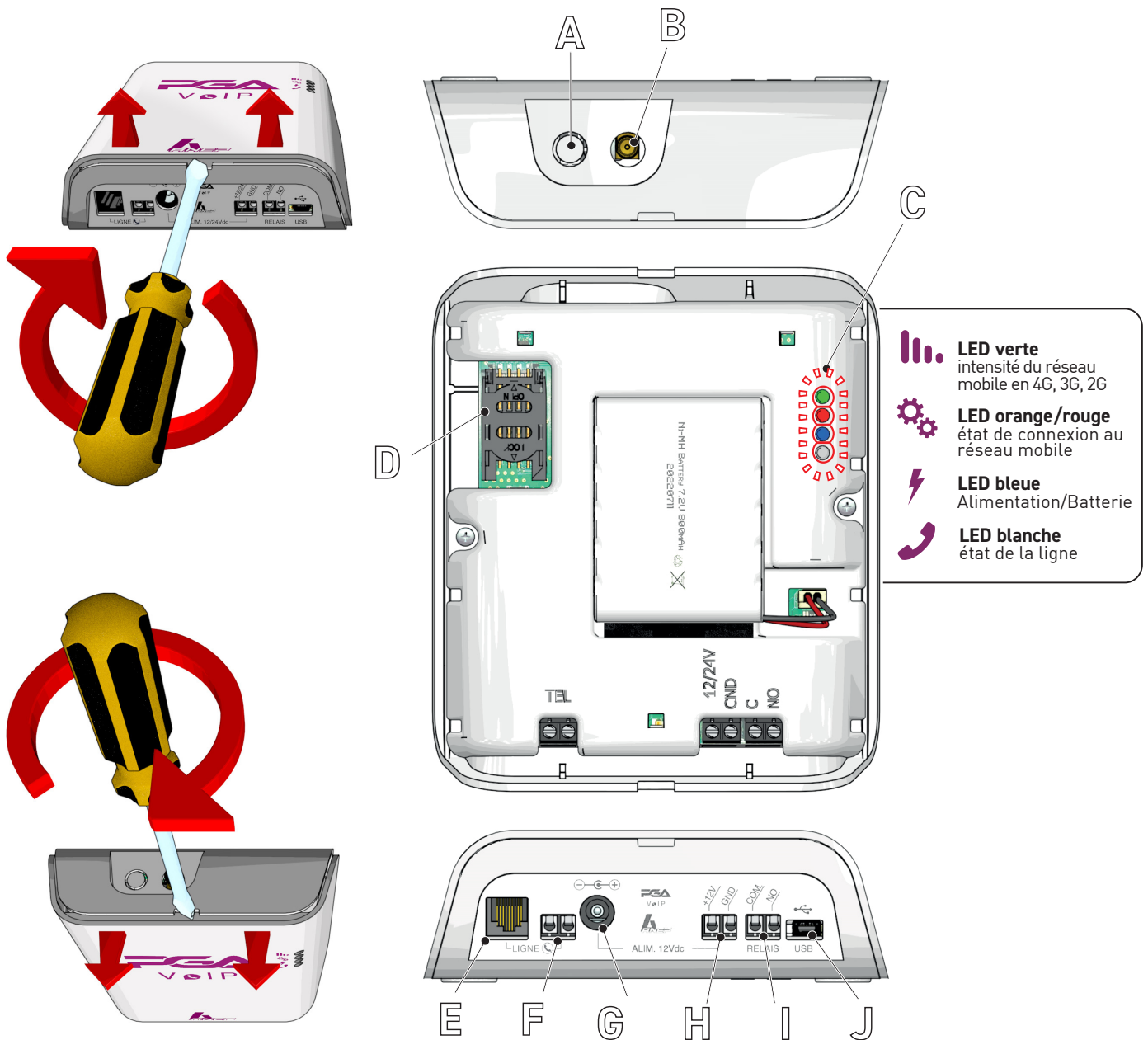
LED bleue : Alimentation / Batterie



LED blanche : État de la ligne

GUIDE D'ÉTATS DES LEDS voir page 41

> Enlever le couvercle en agissant sur le côté supérieur.



- A Réserve pour une seconde antenne
- B Connecteur SMA du câble de l'ANTENNE
- C LED verte : niveau de réception du réseau 2G, 3G, 4G
LED rouge : état de connexion au réseau mobile
LED bleue : état d'alimentation
LED blanche : état de la ligne
- D Logement pour la carte SIM (format SIM standard 2FF)
- E Connecteur RJ11 pour le branchement d'un combiné fixe ou d'une téléalarme
- F Bornes pour le branchement d'un combiné fixe ou d'une téléalarme
- G Raccordement de l'alimentation externe 12V.
- H Entrée pour l'alimentation par transfo. externe 230Vac / 12Vcc
- I Sortie contact relais (maximum 125Vac ou 60 Vcc / 1A MAX.)
- J Sortie mini USB

INSTALLATION

Conseils pour l'installation

- La passerelle **PGA VoIP** doit être installée dans un lieu où le signal radio est suffisant pour son utilisation correcte (Machinerie ou autre ou haut de gaine) Dans le cas d'impossibilité de disposer du réseau avec l'antenne de 2m. ANEP peut fournir optionnellement une antenne de 10m (*réf. A-EA-030*), ou une rallonge de 5m (*réf : A-EA-025*)
- **La passerelle ne doit en aucun cas être installée sur le toit de cabine.**
- Il est important d'avoir un espace suffisant autour de la passerelle pour optimiser les interventions d'entretien.
- La passerelle **PGA VoIP** ne peut pas être installée à l'extérieur car aucune protection contre les agents atmosphériques (pluie, humidité, etc.) qui pourraient l'endommager n'a été prévue.
- Ne pas installer la passerelle **PGA VoIP** à proximité d'autres dispositifs électroniques (équipements radio ou TV, ordinateurs, systèmes de télédiffusion, etc.) ou magnétiques (carte de crédit, tickets, etc.) pouvant être soumis à des interférences à RF provenant de celle ci : la distance minimum conseillée est de 2,5m minimum.
- La passerelle **PGA VoIP** ne doit pas être installée à proximité de dispositifs médicaux. Son utilisation peut nuire aux appareils acoustiques ou pacemakers.
- S'assurer que l'utilisation de la passerelle sur le lieu d'installation est autorisée elle ne doit normalement pas être installée dans les hôpitaux, avions, etc.

INSTALLATION

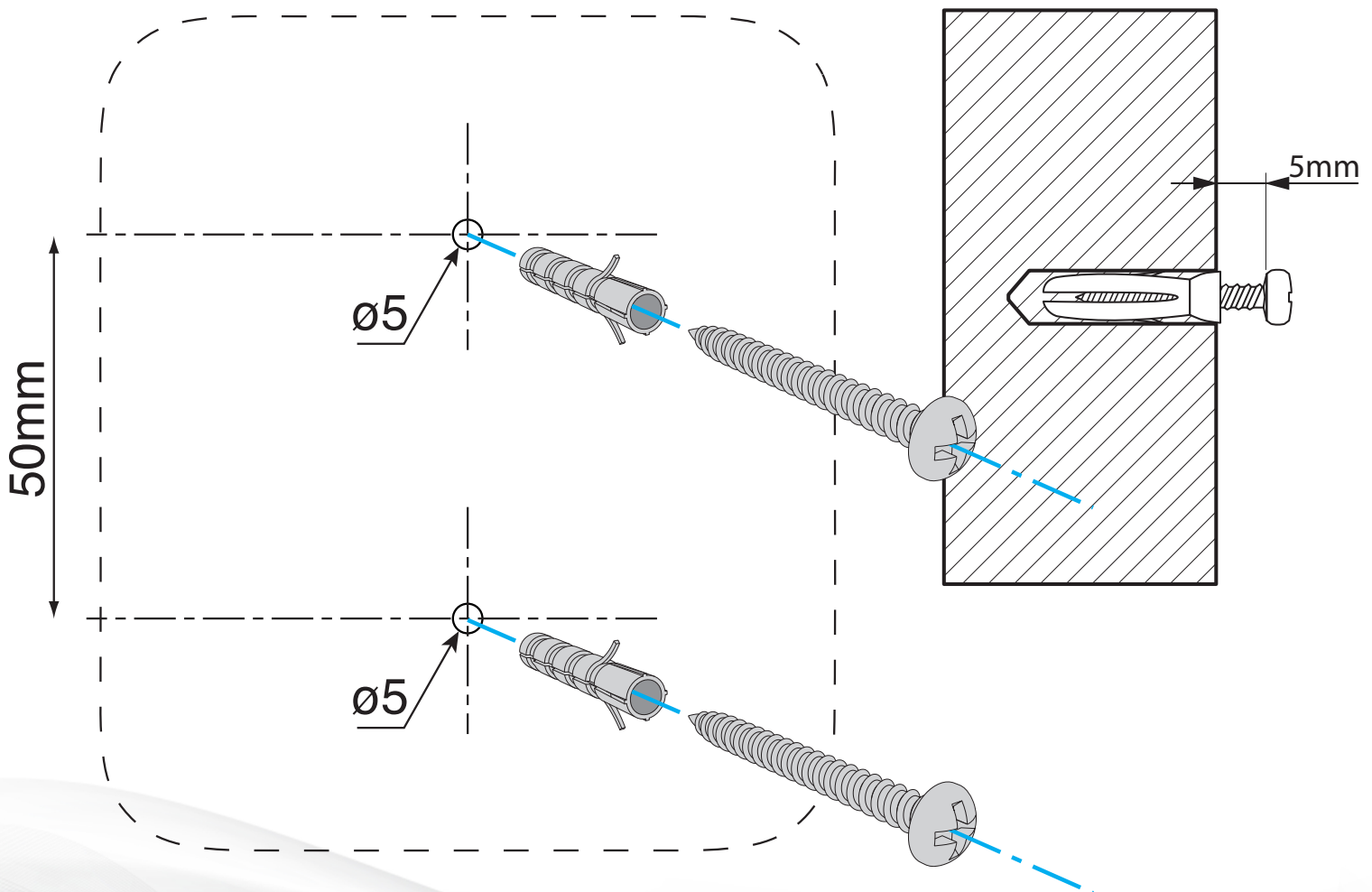
1 FIXATION

Vérifier l'intensité du réseau mobile par la LED verte d'intensité du réseau (voir chapitre "**Guide d'états des leds**", page 41)

Repérer une zone où le signal GSM est suffisant, ANEP préconise 3 clignotements de la led verte.

Nota : *le réseau peut varier en fonction de l'opérateur téléphonique.*

- Faire deux trous de $\varnothing 5$ mm de diamètre sur le mur espacés entre eux de 50 mm.
- Insérer les 2 chevilles et visser la vis jusqu'à 5 mm de distance du mur.
- Insérer le dispositif **PGA VoIP**, par les deux œillets postérieurs, sur les 2 vis du mur.



INSTALLATION

2

CARTE SIM

(FORMAT STANDARD 2FF)



Nous préconisons d'utiliser des cartes SIM M2M pour l'usage professionnel

Avant d'insérer la carte SIM:

- S'assurer d'être déchargé électrostatiquement
- Le dispositif soit éteint pour éviter de l'endommager.
- Si reprise de contrat, faire un RESET des paramètres par défaut (code 9)

Utiliser toutes les précautions pour éviter les décharges électrostatiques.



ATTENTION

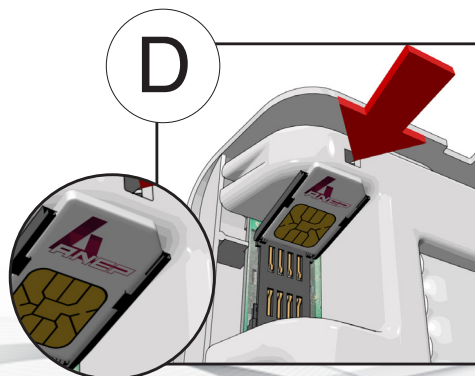
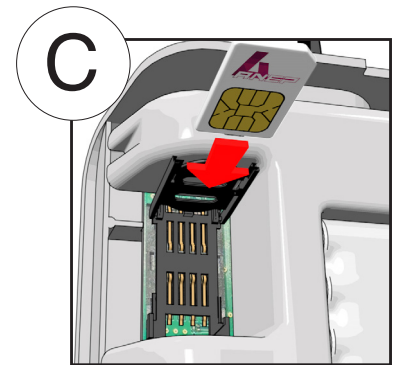
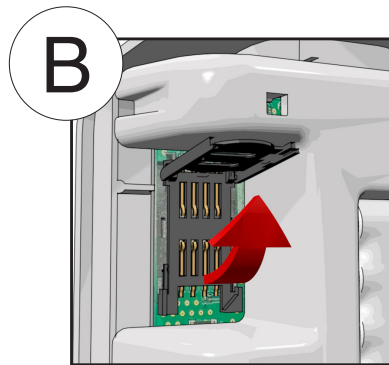
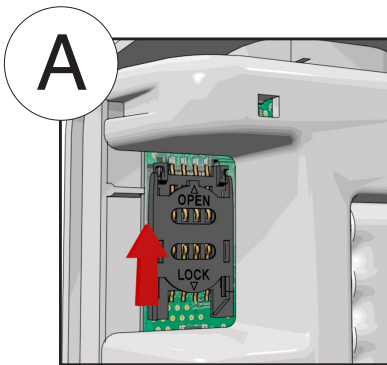
Si le CODE PIN de la carte SIM est ACTIVÉ veuillez vous référer à la page 35.

(Risque de blocage de la carte SIM)

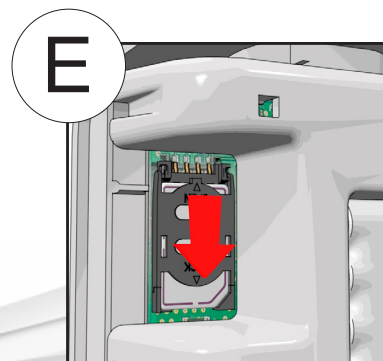
Relever délicatement la partie frontale du logement de la carte SIM vers le haut (jusqu'au déblocage) et soulever

Faire glisser la carte SIM dans le logement prévu situé sur la partie frontale

Baisser la partie frontale et la pousser vers le bas jusqu'au blocage



Angle biseauté de la puce



INSTALLATION (suite)

3 ANTENNE

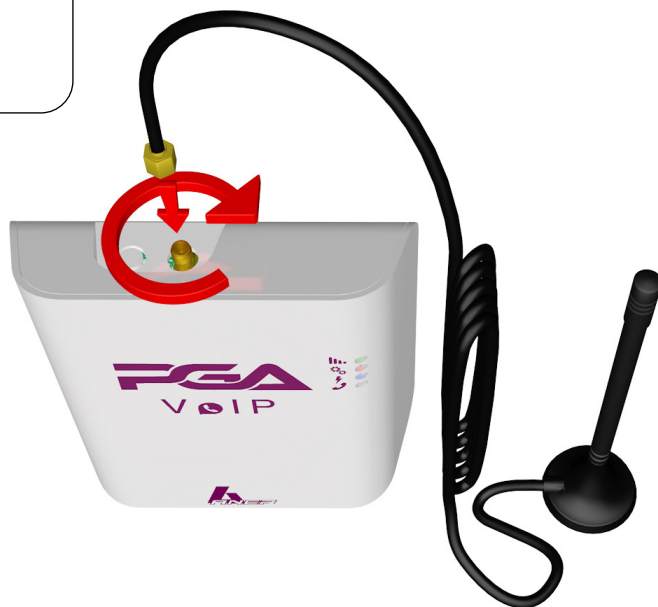


ATTENTION

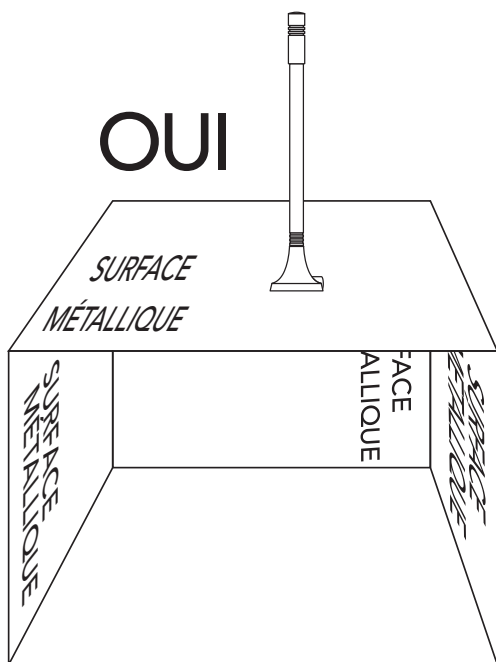
Pour ne pas endommager le dispositif.
Ne JAMAIS alimenter la passerelle PGA VoIP
sans avoir d'abord installé l'antenne

Visser le câble (2m) de l'antenne fournie dans le connecteur SMA (**B** en photo page 9)
en déployant totalement le cordon.

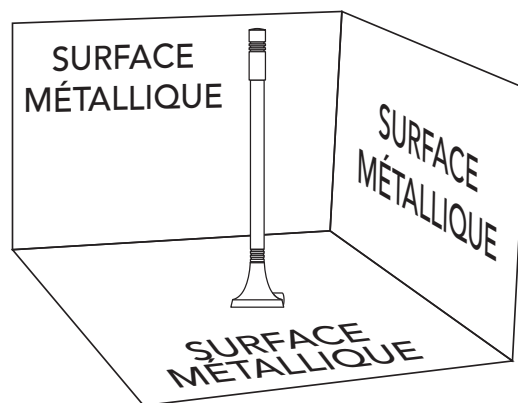
Pour garantir un fonctionnement correct de la
PGA VoIP, placer l'antenne à base magnétique
de manière à ne pas avoir de structures
métalliques pouvant masquer le signal.



OUI



NON



ATTENTION

Ne pas installer le produit à proximité d'autres appareils électriques ou électroniques
qui n'ont pas été conçus pour être associés à ce dernier et qui pourraient être source
de perturbations ou d'interférences.

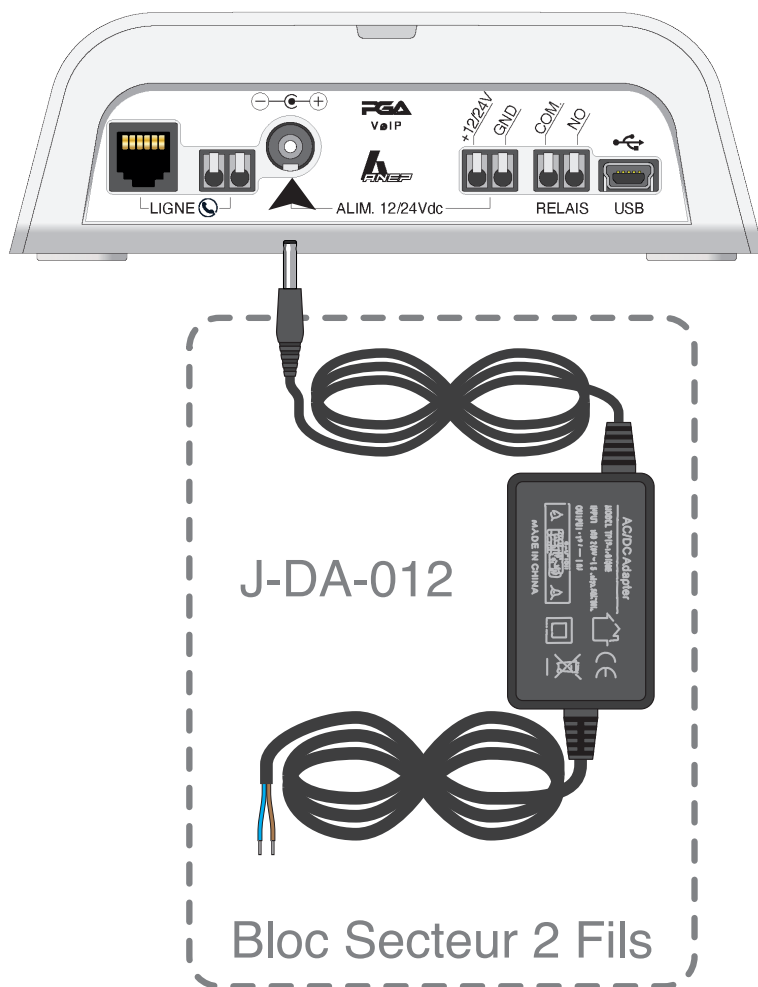
INSTALLATION (suite)

5 ALIMENTATION par TRANSFO 230Vac / 12Vcc

Alimentation par adaptateur externe
230Vac / 12Vcc sur **borne G**

- Connecter l'adaptateur externe sur l'entrée **G** prévue (voir photo page 9)

Nota : Il est recommandé de prévoir en amont du produit une protection électrique appropriée, de manière à couper l'alimentation en cas de défaut.

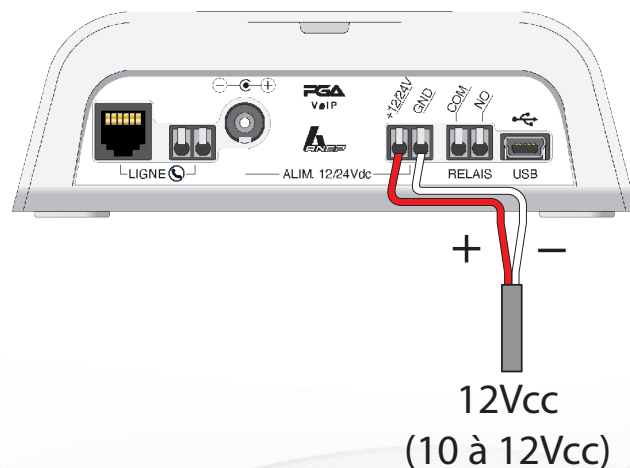


5 OU ALIMENTATION par 12Vcc direct

Alimentation par 12Vcc / 1A direct
(**Borne H**) (voir photo page 9)

- Connecter le cordon d'alimentation à la borne **H** (voir photo page 9) en respectant les polarités.

Nota : La tension **maximum** d'alimentation pouvant être fournie est de **12Vcc**
La tension **minimum** d'alimentation pouvant être fournie est de **10Vcc**.



INSTALLATION (suite)

6 BATTERIE

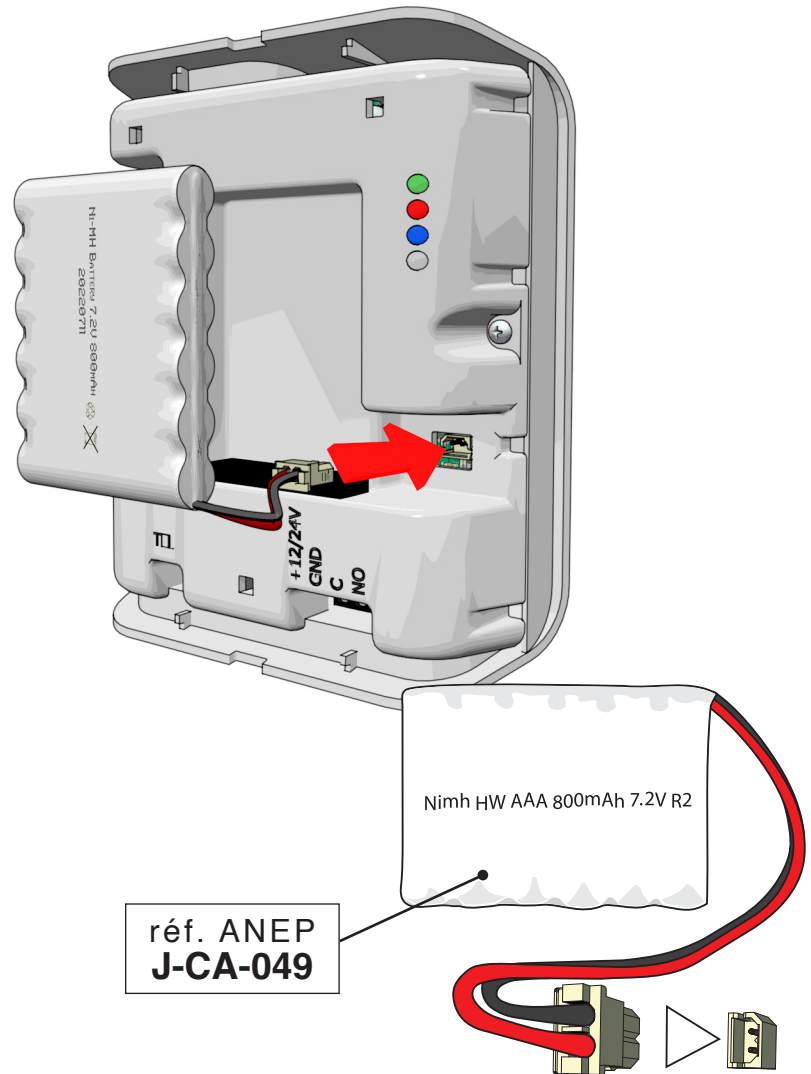
- Connecter la batterie comme indiqué ci-contre.



ATTENTION

La batterie de secours doit être raccordée **après** l'alimentation de la **PGA VoIP**.

- Fermer le couvercle du dispositif en faisant attention au cordon d'alimentation.



MISE EN MARCHÉ

Alimenter la passerelle **PGA VoIP** (voir page 15).

Attendre entre 30 secondes et 3 minutes (ou davantage si nécessaire) afin de permettre l'enregistrement correct de la passerelle sur le réseau mobile 4G, 3G ou 2G.

Vérifier que la LED d'état de connexion au réseau mobile (ROUGE) clignote rapidement, à raison d'un clignotement toutes les 3 secondes, conformément aux indications du chapitre « **Signalisations** » (voir page 42).

Si la LED rouge d'état de connexion au réseau mobile reste allumée en continu (voir page 42), cela indique que la passerelle n'est pas correctement connectée au réseau 4G, 3G ou 2G.

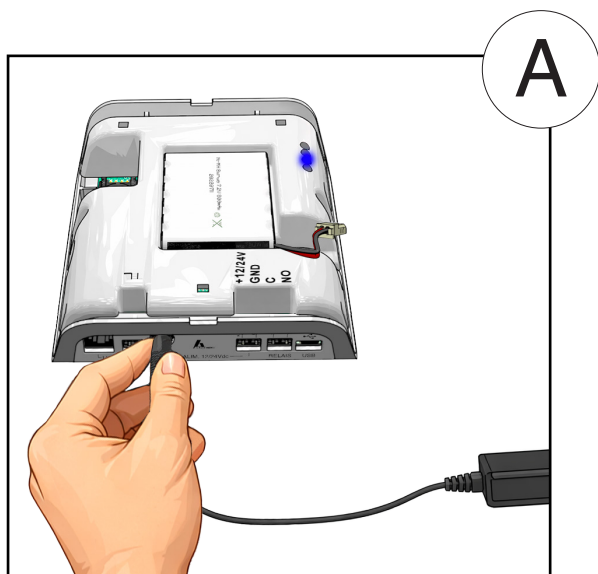
Dans ce cas :

- Débrancher la passerelle **PGA VoIP**.
- Vérifier que la carte SIM est correctement insérée.
- Vérifier que la carte SIM n'est pas bloquée par un code PIN actif.

Consulter également le chapitre « **Résolution des problèmes** » (voir page 45).

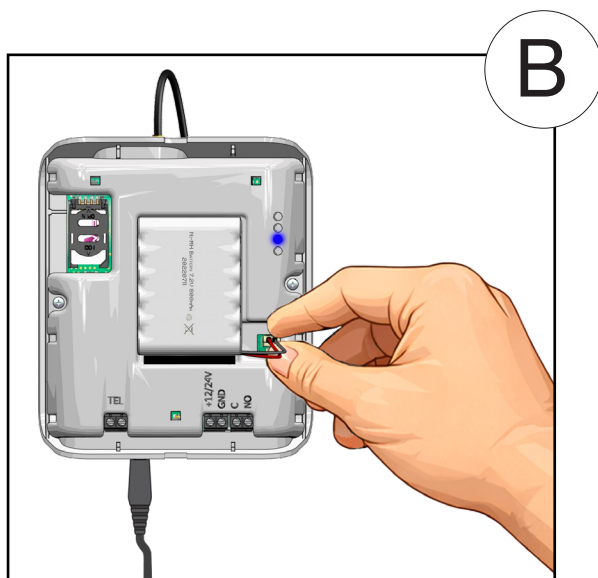
INSTALLATION (suite)

7 DÉMARRAGE DE LA PGA



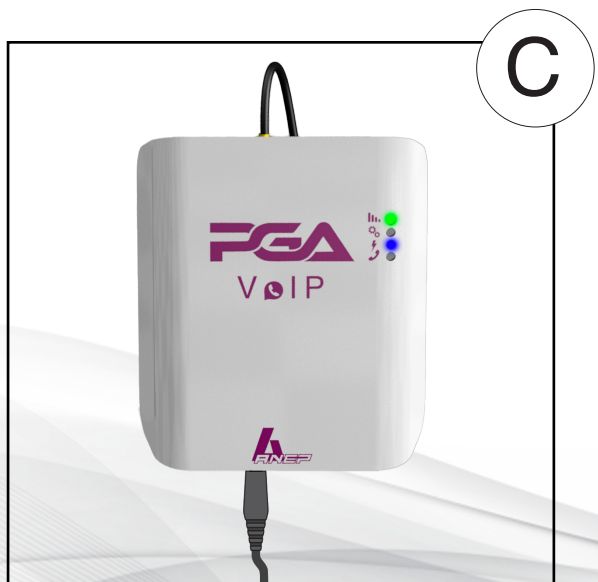
Après raccordement de l'antenne puis insertion de la carte SIM, la **PGA VoIP** doit être alimentée en priorité par le secteur.

La LED bleue s'allume et reste fixe afin d'indiquer la présence de l'alimentation secteur.



Raccorder la batterie.

La LED bleue reste fixe pour indiquer la présence du secteur, puis commence à clignoter afin de signaler la prise en compte de la batterie raccordée.



Après quelques minutes suivant la mise en service de la **PGA VoIP**, la LED verte indiquant l'accrochage au réseau s'allume.

Avec une carte SIM VoLTE, la LED verte devient d'abord fixe, puis elle clignote pour indiquer la puissance du signal reçu.

Avec une carte SIM non VoLTE, la LED verte clignote pour indiquer la puissance du signal reçu.

INSTALLATION (suite)

8 MODE DE FONCTIONNEMENT

Le mode de fonctionnement par défaut des **PGA** est en VoLTE. Il est toutefois possible de configurer l'appareil en VoIP si nécessaire.

La LED rouge est inactive en configuration VoLTE, elle est dédiée uniquement à l'indication du mode VoIP.

La passerelle consulte automatiquement la disponibilité d'une nouvelle version logicielle toutes les 24 heures.

Si le forfait inclut un accès aux données mobiles, si la mise à jour s'est bien effectuée la passerelle redémarre.

CONTRÔLE DE LA BATTERIE


A) Mise en service

- Brancher l'alimentation principale
- Brancher la batterie

B) Si produit ANEP (Instruction 11 Activée par défaut)

Lors de la première installation de la batterie, la passerelle effectue une phase d'apprentissage du niveau de la batterie.

Durant cette phase, tant que la tonalité de la ligne téléphonique n'est pas stable et continue, la passerelle ne peut pas fonctionner uniquement sur batterie.

 Il est conseillé de laisser l'alimentation principale et la batterie au moins entre 5 et 10 min minimum. Si le secteur est débranché trop rapidement, la passerelle s'éteindra, indiquant ainsi que la phase d'apprentissage n'est pas terminée.

Fin de l'apprentissage

Lorsque l'apprentissage est terminé, la tonalité devient stable et continue.
Si la batterie est faible, la téléalarme **ANEP** transmettra l'information au Call Center.

C) Si autre constructeur (Instruction 11 à désactiver)

Le niveau de batterie n'est pas contrôlé, aucune information ne sera transmise aux Call Center

D) Vérification du bon fonctionnement

- Débrancher l'alimentation principale : la passerelle bascule automatiquement sur la batterie.
- En cas de coupure de l'alimentation principale, la passerelle passe également automatiquement en fonctionnement sur batterie.

POSSIBILITÉS DE PROGRAMMATION

Aucune programmation de la **PGA** en mode VoIP n'est nécessaire lors de la première mise en service.

Chaque commande de programmation est précédée d'un préfixe (**AAA**), défini selon la méthode de programmation utilisée.

Combiné --> **AAA** = **

SMS --> **AAA** = AN-PGA*0#

IP --> **AAA** = conf

PROGRAMMATION PAR COMBINÉ

Permet la personnalisation du dispositif selon les propres exigences. La programmation peut être effectuée manuellement à l'aide d'un combiné multifréquence, équipé d'un clavier.

Il est nécessaire de décrocher pour programmer.

PARAMÈTRES PRINCIPAUX :

- La configuration du service roaming
- Le numéro pour SMS d'avertissement
- Le numéro de l'administrateur
- Le mot de passe de programmation
- Le contrôle du niveau de charge de la batterie
- Le contrôle de l'absence du réseau électrique
- Le convertisseur automatique du numéro sélectionné
- Le réglage de gain du récepteur
- Le réglage de gain de l'émetteur
- Le numéro d'appel du frontal
- Le numéro d'identifiant de la passerelle



Pour les autres paramètres, se référer aux tableaux "instructions de programmation" (Colonne combiné)

Nota : Lors de la programmation, entre un chiffre et l'autre il ne doit pas se passer plus de 5 secondes. À la fin des 5 secondes sans chiffres il y aura une tonalité de dissuasion et il sera nécessaire de raccrocher.

Nota : À la fin de chaque programmation, si elle est correcte, il y aura la tonalité de confirmation, si elle est erronée, la tonalité d'erreur. Dans tous les cas, la tonalité d'invitation à la sélection suivra et il sera possible de procéder avec la programmation et d'effectuer un appel.

Nota : Il est possible d'effectuer les programmations même sans réseau. Après la tonalité de confirmation ou d'erreur suivra la tonalité d'absence de réseau. Il sera possible de continuer de programmer ou bien de raccrocher.

Le format au combiné doit être le suivant :

AAAN*X#

OU :

AAA = ** --> Début de la programmation clavier

N --> Instruction

X --> Valeur du paramètre

Exemple Instruction 40, MESURE DU NIVEAU DU SIGNAL RÉSEAU

Lecture --> ****40#**

Exemple Instruction 12, MODE D'UTILISATION

Ecriture --> ****12*X#**

PROGRAMMATION PAR SMS

La programmation via SMS peut être effectuée depuis un quelconque combiné mobile ou un autre dispositif en mesure d'envoyer des SMS.

Si le numéro administrateur a été configuré, la programmation via SMS est autorisée uniquement par ce numéro de combiné.

Un SMS de notification de confirmation de la programmation est transmis de la **PGA VoIP** au numéro ayant envoyé le SMS de programmation.



ATTENTION

Les programmations SMS effectuées peuvent ne pas fonctionner si le format nécessaire n'est pas respecté.

Chaque SMS de programmation doit contenir le mot de passe permettant d'accéder à la programmation et les codes des programmations à effectuer.

Le format du message SMS doit être le suivant :

Ecriture : **AAA***xxx#N*X#

Lecture : **AAA***xxx#NR

OU :

AAA	= AN-PGA	--> Début de la chaîne de programmation
XXX		--> Chaîne du mot de passe (défaut XXX = 0)
N		--> Instruction
X		--> Valeur du paramètre
*		--> Séparateur
#		--> Séparateur ou fin de chaîne
R		--> Caractère signalant une lecture

Exemple Instruction 40, **MESURE DU NIVEAU DU SIGNAL RÉSEAU :**

Lecture --> AN-PGA*0#40R

Exemple Instruction 12, **MODE D'UTILISATION :**

Lecture --> AN-PGA*0#12R

Ecriture --> AN-PGA*0#12*X#

PROGRAMMATION VIA MQTT EN IP

La programmation via MQTT en IP peut être effectuée depuis le serveur ANEP ou à l'aide de l'application Web ANEPprogrammation.

Le format du message IP doit être le suivant :

Ecriture : **AAA N*X#**

Lecture : **AAA NR**

OU :

AAA : conf --> Début de la chaîne de programmation

N --> Instruction

X --> Valeur du paramètre

--> Caractère de séparation des codes de programmation ou caractère de fin de chaîne

R --> Caractère signalant une lecture

Exemple Instruction 40, **MESURE DU NIVEAU DU SIGNAL RÉSEAU :**

Lecture --> conf 40R

Exemple Instruction 12, **MODE DE GÉNÉRATION DE LA TONALITÉ :**

Lecture --> conf 12R

Ecriture --> conf 12*X#

INSTRUCTIONS DE PROGRAMMATION

Code	Fonction	Commande	Combiné	SMS	MQTT IP	Format	Commentaire
Combiné --> AAA = ** SMS --> AAA = AN-PGA*0# IP --> AAA = conf				<i>La valeur programmée à l'usine est indiquée en caractères gras et bleu.</i>			
1	IDENTIFICATION TYPE DE PASSERELLE	Lecture	<input type="checkbox"/>	<input checked="" type="checkbox"/>	<input checked="" type="checkbox"/>	AAA1R	Réponse: AN?PGA*0#1* PGA000000000 PGA02.01 PGA00-B EC200AEUHAR01A24M16_01.200.01.200 862997061224485 ATC:4G VoLTE MCC:208 MNC:20 TAC:7530 Cell:7A12504 RSRP:-8 6 RSRQ:-10 OFH #
2	FORÇAGE DU PROVISIONING	Écriture	<input checked="" type="checkbox"/>	<input checked="" type="checkbox"/>	<input checked="" type="checkbox"/>	AAA2#	
4	PILOTAGE DU RELAI	Écriture	<input checked="" type="checkbox"/>	<input checked="" type="checkbox"/>	<input checked="" type="checkbox"/>	AAA4*X#	X de 0 à 1 0: ouvert 1: fermé
		Lecture	<input type="checkbox"/>	<input checked="" type="checkbox"/>	<input checked="" type="checkbox"/>	AAA4R	
6	LECTURE ÉTAT DE LA BATTERIE	Lecture	<input checked="" type="checkbox"/>			AAA6#	Par Combiné : 1 BIP : batterie faible 25% 2 BIP : batterie moyen 50% 3 BIP : batterie bien 75% 4 BIP : batterie chargé 100%
					<input checked="" type="checkbox"/>	<input checked="" type="checkbox"/>	AAA6R
7	MISE À JOUR À DISTANCE	Écriture	<input type="checkbox"/>	<input checked="" type="checkbox"/>	<input type="checkbox"/>	AAA7#	
8	REDÉMARRAGE (REBOOT)	Écriture	<input checked="" type="checkbox"/>	<input checked="" type="checkbox"/>	<input checked="" type="checkbox"/>	AAA8#	
9	RÉINITIALISATION CONFIGURATION USINE	Écriture	<input checked="" type="checkbox"/>	<input checked="" type="checkbox"/>	<input checked="" type="checkbox"/>	AAA9#	
10	DÉLAI AVANT COMPOSITION DU NUMÉRO D'APPEL	Écriture	<input checked="" type="checkbox"/>	<input checked="" type="checkbox"/>	<input checked="" type="checkbox"/>	AAA10*X#	X: 2 Délai au delà duquel le numéro sera composé
		Lecture	<input type="checkbox"/>	<input checked="" type="checkbox"/>	<input checked="" type="checkbox"/>	AAA10R	
11	TONALITÉ DÉFAUT BATTERIE	Écriture	<input checked="" type="checkbox"/>	<input checked="" type="checkbox"/>	<input checked="" type="checkbox"/>	AAA11*X#	X de 0 à 1 0 : Désactivé 1 : Activé
		Lecture	<input type="checkbox"/>	<input checked="" type="checkbox"/>	<input checked="" type="checkbox"/>	AAA11R	
12	MODE DE GÉNÉRATION DE LA TONALITÉ	Écriture	<input checked="" type="checkbox"/>	<input checked="" type="checkbox"/>	<input checked="" type="checkbox"/>	AAA12*X#	X de 1 à 2 1 : Tonalité jouée par le réseau 2 : Tonalité jouée par la passerelle
		Lecture	<input type="checkbox"/>	<input checked="" type="checkbox"/>	<input checked="" type="checkbox"/>	AAA12R	
15	ITINÉRANCE (ROAMING) (1)	Écriture	<input checked="" type="checkbox"/>	<input checked="" type="checkbox"/>	<input checked="" type="checkbox"/>	AAA15*X*MCCMNC#	MCC : Code MCC MNC : Code MNC X de 0 à 2 0 : Désactivé 1 : Activé 2 : Fallback auto
		Lecture	<input type="checkbox"/>	<input checked="" type="checkbox"/>	<input checked="" type="checkbox"/>	AAA15R	
16	DÉCONNEXION PÉRIODIQUE DU RÉSEAU	Écriture	<input checked="" type="checkbox"/>	<input checked="" type="checkbox"/>	<input checked="" type="checkbox"/>	AAA16*X#	Si activé, déconnexion/connexion du réseau (en mode avion / sortie du mode avion) Aucune déconnexion ne se fera jamais lorsqu'on est en communication. X de 0 à 1 0 : Désactivé 1 : Activé
		Lecture	<input type="checkbox"/>	<input checked="" type="checkbox"/>	<input checked="" type="checkbox"/>	AAA16R	
17	PÉRIODICITÉ DE LA DÉCONNEXION PÉRIODIQUE DU RÉSEAU	Écriture	<input checked="" type="checkbox"/>	<input checked="" type="checkbox"/>	<input checked="" type="checkbox"/>	AAA17*X#	La périodicité commence à partir du démarrage de la passerelle, si la déconnexion est active. X de 1 à 240 h (240h = 10 jours) 24: 24 h
		Lecture	<input type="checkbox"/>	<input checked="" type="checkbox"/>	<input checked="" type="checkbox"/>	AAA17R	
20	RÉGLAGE DU GAIN DE TRANSMISSION (2)	Écriture	<input checked="" type="checkbox"/>	<input checked="" type="checkbox"/>	<input checked="" type="checkbox"/>	AAA20*X#	La plage de gain va de 0 à 36 (fournir la conversion en dB) 0 : Gain très fort 15 : Gain moyen 36 : Gain très faible
		Lecture	<input type="checkbox"/>	<input checked="" type="checkbox"/>	<input checked="" type="checkbox"/>	AAA20R	
21	RÉGLAGE DU GAIN DE RÉCEPTION (2)	Écriture	<input checked="" type="checkbox"/>	<input checked="" type="checkbox"/>	<input checked="" type="checkbox"/>	AAA21*X#	La plage de gain va de 0 à 36 (fournir la conversion en dB) 0 : Gain très fort 15 : Gain moyen 36 : Gain très faible
		Lecture	<input type="checkbox"/>	<input checked="" type="checkbox"/>	<input checked="" type="checkbox"/>	AAA21R	

page 36

page 37

page 38

page 19

page 29

page 31

page 29

INSTRUCTIONS DE PROGRAMMATION

Code	Fonction	Commande	Combiné	SMS	MQTT IP	Format	Commentaire
Combiné --> AAA = ** SMS --> AAA = AN-PGA*0# IP --> AAA = conf					<i>La valeur programmée à l'usine est indiquée en caractères gras et bleu.</i>		
28	N° DE COMBINÉ POUR ADMINISTRATION (2)	Écriture	<input type="checkbox"/>	<input checked="" type="checkbox"/>	<input checked="" type="checkbox"/>	AAA28*X...X*X...X#	Attention : Il faut impérativement indiquer l'indicateur du pays devant le N°tel Ex : 33145101304
		Suppression	<input checked="" type="checkbox"/>	<input checked="" type="checkbox"/>	<input checked="" type="checkbox"/>	AAA28#	
		Lecture	<input type="checkbox"/>	<input checked="" type="checkbox"/>	<input checked="" type="checkbox"/>	AAA28R	
29	PROGRAMMATION DU MOT DE PASSE	Écriture	<input checked="" type="checkbox"/>	<input checked="" type="checkbox"/>	<input checked="" type="checkbox"/>	AAA29*X*Y*Y#	Attention : 3 digits max 0 par défaut X : ancien mot de passe Y : Nouveau mot de passe
35	CONVERTISSEUR AUTOMATIQUE DU NUMÉRO DE TÉLÉPHONE COMPOSÉ SOURCE	Écriture	<input checked="" type="checkbox"/>	<input checked="" type="checkbox"/>	<input checked="" type="checkbox"/>	AAA35*Y*Z*Z#	Les index vont de 1 à 10, soit 10 numéros au total. Les numéros composés par l'équipement non reconnus sont ajouter à la table, ce qui permet par la suite d'interroger la table et de savoir quels sont les nouveaux numéros. Y : index valeur allant de 1 à 10 Z : N°tel
		Suppression	<input checked="" type="checkbox"/>	<input checked="" type="checkbox"/>	<input checked="" type="checkbox"/>	AAA35*Y#	
		Effacement total	<input checked="" type="checkbox"/>	<input checked="" type="checkbox"/>	<input checked="" type="checkbox"/>	AAA35#	
		Lecture	<input type="checkbox"/>	<input checked="" type="checkbox"/>	<input checked="" type="checkbox"/>	AAA35YR	
36	CONVERTISSEUR AUTOMATIQUE DU NUMÉRO DE TÉLÉPHONE COMPOSÉ DESTINATION	Écriture	<input checked="" type="checkbox"/>	<input checked="" type="checkbox"/>	<input checked="" type="checkbox"/>	AAA36*Y*Z*Z#	Y : index valeur allant de 1 à 10 Z : N°tel
		Suppression	<input checked="" type="checkbox"/>	<input checked="" type="checkbox"/>	<input checked="" type="checkbox"/>	AAA36*Y#	
		Effacement total	<input checked="" type="checkbox"/>	<input checked="" type="checkbox"/>	<input checked="" type="checkbox"/>	AAA36#	
		Lecture	<input type="checkbox"/>	<input checked="" type="checkbox"/>	<input checked="" type="checkbox"/>	AAA36YR	
40	MESURE DU NIVEAU DU SIGNAL RÉSEAU	Lecture	<input checked="" type="checkbox"/>			AAA40#	Mesure du signal: 1 : faible 2 : moyen 3 : bien 4 : très bien
			<input type="checkbox"/>	<input checked="" type="checkbox"/>	<input checked="" type="checkbox"/>	AAA40R	
43	RÉGLAGE DU TYPE DE RÉSEAU	Écriture	<input checked="" type="checkbox"/>	<input checked="" type="checkbox"/>	<input checked="" type="checkbox"/>	AAA43*X#	0 : Automatique 1 : 2G 2 : 3G 3 : 4G
		Lecture	<input type="checkbox"/>	<input checked="" type="checkbox"/>	<input checked="" type="checkbox"/>	AAA43R	
50	N° DE COMBINÉ POUR NOTIFICATION	Écriture	<input checked="" type="checkbox"/>	<input checked="" type="checkbox"/>	<input checked="" type="checkbox"/>	AAA50*X...X*X...X#	
		Suppression	<input checked="" type="checkbox"/>	<input checked="" type="checkbox"/>	<input checked="" type="checkbox"/>	AAA50#	
		Lecture	<input type="checkbox"/>	<input checked="" type="checkbox"/>	<input checked="" type="checkbox"/>	AAA50R	
52	N° DE COMBINÉ PROTOCOLE ANEP	Écriture	<input checked="" type="checkbox"/>	<input checked="" type="checkbox"/>	<input checked="" type="checkbox"/>	AAA52*X...X*X...X#	
		Suppression	<input checked="" type="checkbox"/>	<input checked="" type="checkbox"/>	<input checked="" type="checkbox"/>	AAA52#	
		Lecture	<input type="checkbox"/>	<input checked="" type="checkbox"/>	<input checked="" type="checkbox"/>	AAA52R	
54	IDENTIFIANT PROTOCOLE ANEP	Écriture	<input checked="" type="checkbox"/>	<input checked="" type="checkbox"/>	<input checked="" type="checkbox"/>	AAA54*X...X*X...X#	L'identifiant est le N° transmetteur de la BOX ANEP Format 8 digits numérique Ex : 53104578
		Suppression	<input checked="" type="checkbox"/>	<input checked="" type="checkbox"/>	<input checked="" type="checkbox"/>	AAA54#	
		Lecture	<input type="checkbox"/>	<input checked="" type="checkbox"/>	<input checked="" type="checkbox"/>	AAA54R	

page 30

page 32

INSTRUCTIONS DE PROGRAMMATION

Code	Fonction	Commande	Combiné	SMS	MQTT IP	Format	Commentaire
Combiné --> AAA = ** SMS --> AAA = AN-PGA*0# IP --> AAA = conf					<i>La valeur programmée à l'usine est indiquée en caractères gras et bleu.</i>		
58	PRÉFÉRENCE DU DOMAINE DE VOIX GSM	Écriture	<input checked="" type="checkbox"/>	<input checked="" type="checkbox"/>	<input checked="" type="checkbox"/>	AAA58*X#	X de 0 à 1 0 : Voix 1 : Data
		Lecture	<input type="checkbox"/>	<input checked="" type="checkbox"/>	<input checked="" type="checkbox"/>	AAA58R	
60	VÉRIFICATION DE LA BATTERIE	Écriture	<input checked="" type="checkbox"/>	<input checked="" type="checkbox"/>	<input checked="" type="checkbox"/>	AAA60*X#	X de 0 à 1 0 : Activé 1 : Désactivé
		Lecture	<input type="checkbox"/>	<input checked="" type="checkbox"/>	<input checked="" type="checkbox"/>	AAA60R	
62	SEUIL DE BATTERIE	Écriture	<input checked="" type="checkbox"/>	<input checked="" type="checkbox"/>	<input checked="" type="checkbox"/>	AAA62*X#	X de 0 à 6 0 : 4h 1 : 3h30 2 : 3h 3 : 2h30 4 : 2h 5 : 1h30 6 : 1h
		Lecture	<input type="checkbox"/>	<input checked="" type="checkbox"/>	<input checked="" type="checkbox"/>	AAA62R	
65	MODE IN-BAND / OUT-BAND	Écriture	<input checked="" type="checkbox"/>	<input checked="" type="checkbox"/>	<input checked="" type="checkbox"/>	AAA65*X#	X de 0 à 1 0 : INBAND 1 : OUTBAND
		Lecture	<input checked="" type="checkbox"/>	<input checked="" type="checkbox"/>	<input checked="" type="checkbox"/>	AAA65R	
71	TENSION DE LIGNE TÉLÉPHONIQUE	Écriture	<input checked="" type="checkbox"/>	<input checked="" type="checkbox"/>	<input checked="" type="checkbox"/>	AAA71*X#	X de 0 à 1 0 : 36 Vcc 1 : 52 Vcc
		Lecture	<input type="checkbox"/>	<input checked="" type="checkbox"/>	<input checked="" type="checkbox"/>	AAA71R	
72	NUMÉRO DE CARTE SIM	Écriture	<input checked="" type="checkbox"/>	<input checked="" type="checkbox"/>	<input checked="" type="checkbox"/>	AAA72*X#	
		Suppression	<input checked="" type="checkbox"/>	<input checked="" type="checkbox"/>	<input checked="" type="checkbox"/>	AAA72#	
		Lecture	<input type="checkbox"/>	<input checked="" type="checkbox"/>	<input checked="" type="checkbox"/>	AAA72R	
82	NUMÉRO APPEL DU TEST PERIODIQUE	Écriture	<input checked="" type="checkbox"/>	<input checked="" type="checkbox"/>	<input checked="" type="checkbox"/>	AAA82*X...X*X...X#	
		Suppression	<input checked="" type="checkbox"/>	<input checked="" type="checkbox"/>	<input checked="" type="checkbox"/>	AAA82#	
		Lecture	<input type="checkbox"/>	<input checked="" type="checkbox"/>	<input checked="" type="checkbox"/>	AAA82R	
83	MODE DE TEST PERIODIQUE	Écriture	<input checked="" type="checkbox"/>	<input checked="" type="checkbox"/>	<input checked="" type="checkbox"/>	AAA83*X#	X de 0 à 1 0 : Appel vocal 1 : SMS
		Lecture	<input type="checkbox"/>	<input checked="" type="checkbox"/>	<input checked="" type="checkbox"/>	AAA83R	
84	PÉRIODICITÉ DU TEST PERIODIQUE	Écriture	<input checked="" type="checkbox"/>	<input checked="" type="checkbox"/>	<input checked="" type="checkbox"/>	AAA84*XX#	XX de 0 à 99 1 -> 10 jours 11 -> 99 heures 1 (1 jour)
		Lecture	<input type="checkbox"/>	<input checked="" type="checkbox"/>	<input checked="" type="checkbox"/>	AAA84R	
85	HEURE DU TEST PERIODIQUE	Écriture	<input checked="" type="checkbox"/>	<input checked="" type="checkbox"/>	<input checked="" type="checkbox"/>	AAA85*HHMM#	HH: heures, MM: minutes 15 min après la mise sous tension
		Lecture	<input type="checkbox"/>	<input checked="" type="checkbox"/>	<input checked="" type="checkbox"/>	AAA85R	
87	TEST PERIODIQUE	Écriture	<input checked="" type="checkbox"/>	<input checked="" type="checkbox"/>	<input checked="" type="checkbox"/>	AAA87*X#	X de 0 à 2 0 : Désactivé 1 : Activé 2 : Forcé
		Lecture	<input type="checkbox"/>	<input checked="" type="checkbox"/>	<input checked="" type="checkbox"/>	AAA87R	
90	IDENTIFICATION TYPE DE PASSERELLE	Lecture	<input type="checkbox"/>	<input checked="" type="checkbox"/>	<input checked="" type="checkbox"/>	AAA90R	Se référer à l'instruction 1 !
91	VÉRIFICATION DE L'ALIMENTATION PRINCIPALE	Écriture	<input checked="" type="checkbox"/>	<input checked="" type="checkbox"/>	<input checked="" type="checkbox"/>	AAA91*MMRR#	MM : Minutes à l'apparition de 01 à 99 RR : Minutes au rétablissement de 01 à 99 0103 par défaut
		Lecture	<input type="checkbox"/>	<input checked="" type="checkbox"/>	<input checked="" type="checkbox"/>	AAA91R	

page 33

p.36

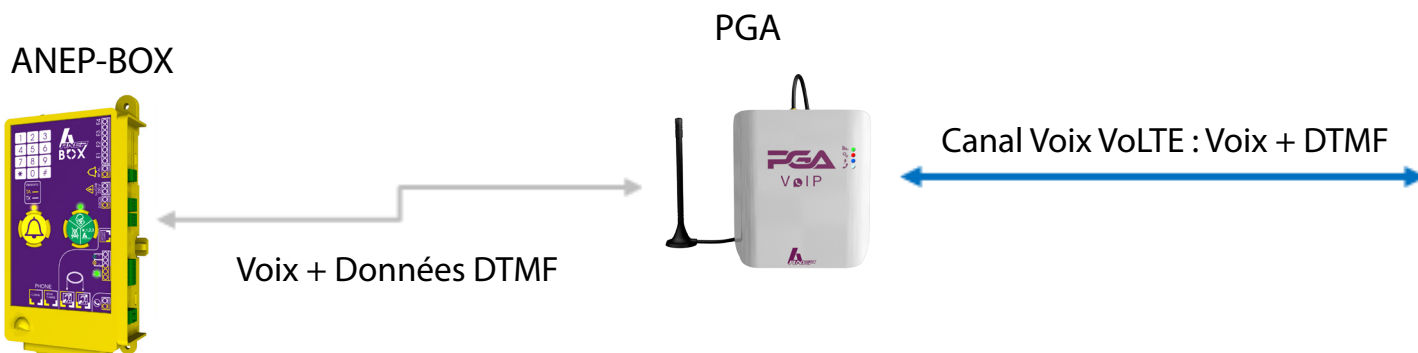
page 34

INSTRUCTIONS DE PROGRAMMATION

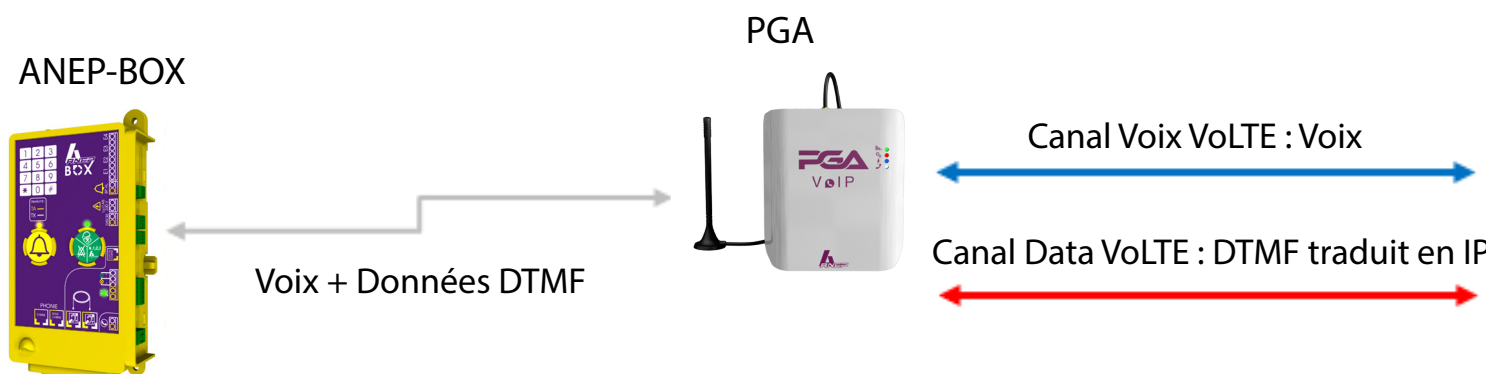
Code	Fonction	Commande	Combiné	SMS	MQTT IP	Format	Commentaire
Combiné --> AAA = ** SMS --> AAA = AN-PGA*0# IP --> AAA = conf					<i>La valeur programmée à l'usine est indiquée en caractères gras et bleu.</i>		
92	CODE PIN CRÉATION	Écriture	<input checked="" type="checkbox"/>	<input checked="" type="checkbox"/>	<input checked="" type="checkbox"/>	AAA92*X...X*X...X#	
		Lecture	<input type="checkbox"/>	<input checked="" type="checkbox"/>	<input checked="" type="checkbox"/>	AAA92R	
93	CODE PIN ACTIVATION / DÉSACTIVATION	Écriture	<input checked="" type="checkbox"/>	<input checked="" type="checkbox"/>	<input checked="" type="checkbox"/>	AAA93*X*YYYY#	X de 0 à 1 0 : Désactivé 1: Activé
		Lecture	<input type="checkbox"/>	<input checked="" type="checkbox"/>	<input checked="" type="checkbox"/>	AAA93R	
94	CODE PIN MODIFICATION (7)	Écriture	<input checked="" type="checkbox"/>	<input checked="" type="checkbox"/>	<input checked="" type="checkbox"/>	AAA94*XXX*YYY*ZZZ#	XXX : ancien code PIN YYY : nouveau code PIN ZZZ : confirmation nouveau code PIN
B	ADRESSE DE PROVISIONING	Écriture	<input type="checkbox"/>	<input checked="" type="checkbox"/>	<input checked="" type="checkbox"/>	AAAB*X#	Provisioning ANEP X : http(s):// (Serveur provisioning)
		Lecture	<input type="checkbox"/>	<input checked="" type="checkbox"/>	<input checked="" type="checkbox"/>	AAABR	
T	RÉCUPÉRATION DE L'HEURE ET DATE DE LA PASSERELLE	Lecture	<input type="checkbox"/>	<input checked="" type="checkbox"/>	<input checked="" type="checkbox"/>	AAATR	

VoLTE / IP VoLTE

Par défaut (réglage usine), la passerelle fonctionne en 4G VoLTE ... (avec Fallback 2G/3G)



En activant le mode IP VoLTE, la passerelle **PGA VoIP** traduit les informations DTMF pour les transmettre sur le canal data.



INSTRUCTIONS DE PROGRAMMATION IP VoLTE

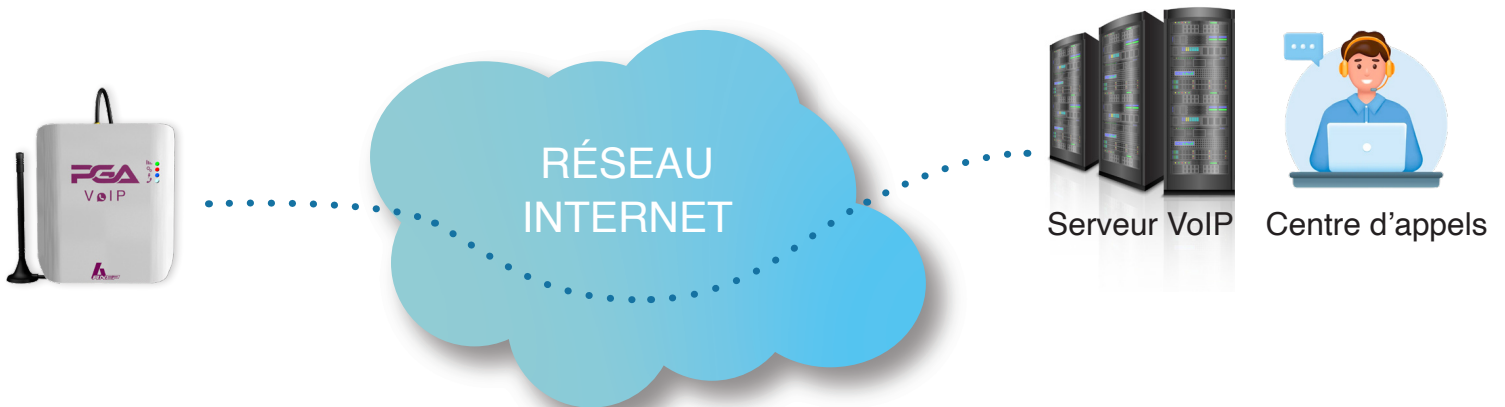
Code	Fonction	Commande	Combiné	SMS	MQTT IP	Format	Commentaire
Combiné --> AAA = ** SMS --> AAA = AN-PGA*0# IP --> AAA = conf					La valeur programmée à l'usine est indiquée en caractères gras et bleu.		
CFG	APN SÉLECTIONNÉ	Écriture	<input type="checkbox"/>	<input checked="" type="checkbox"/>	<input checked="" type="checkbox"/>	AAACFG*apn* user*pwd#	C is used for apn name F is used for user G is used for pwd ORANGE --> AN-PGA*0#Corange#F#G# ORANGE --> AN-PGA*0#Corange.m2m.spec#F#G# BOUYGUES --> AN-PGA*0#Cmmsbouygtel.com#F#G# BOUYGUES --> AN-PGA*0#Cobjcobytel#F#G# BOUYGUES --> AN-PGA*0#CobjcoPprive#F#G# BOUYGUES --> AN-PGA*0#Ca2bouygtel.com# SFR --> AN-PGA*0#Csl2sfr#F#G# SFR --> AN-PGA*0#Cm2minternet#F#G#
		Lecture	<input type="checkbox"/>	<input checked="" type="checkbox"/>	<input checked="" type="checkbox"/>	AAACFGR	
57	MODE DE TRADUCTION	Écriture	<input checked="" type="checkbox"/>	<input checked="" type="checkbox"/>	<input checked="" type="checkbox"/>	AAA57*X#	X de 0 à 2 (attention option 2 non fonctionnel) 0 : Transparent
		Lecture	<input type="checkbox"/>	<input checked="" type="checkbox"/>	<input checked="" type="checkbox"/>	AAA57R	1 : Emulation P100 et envoi de données au serveur broker MQTT 2 : Traduction DTMF faite par le serveur
D	ADRESSE SERVEUR	Écriture	<input type="checkbox"/>	<input checked="" type="checkbox"/>	<input checked="" type="checkbox"/>	AAAD*serveur#	Serveur IP VoLTE ANEP
		Lecture	<input type="checkbox"/>	<input checked="" type="checkbox"/>	<input checked="" type="checkbox"/>	AAADR	Serveur : mqtt://serveur
E	PORT DU SERVEUR	Écriture	<input type="checkbox"/>	<input checked="" type="checkbox"/>	<input checked="" type="checkbox"/>	AAAE*port#	Port de communication : 1883
		Lecture	<input type="checkbox"/>	<input checked="" type="checkbox"/>	<input checked="" type="checkbox"/>	AAAEER	
P	MOT DE PASSE	Écriture	<input type="checkbox"/>	<input checked="" type="checkbox"/>	<input checked="" type="checkbox"/>	AAAP*pwd#	pwd :
		Lecture	<input type="checkbox"/>	<input checked="" type="checkbox"/>	<input checked="" type="checkbox"/>	AAAPR	
U	NOM D'UTILISATEUR	Écriture	<input type="checkbox"/>	<input checked="" type="checkbox"/>	<input checked="" type="checkbox"/>	AAAU*username#	username :
		Lecture	<input type="checkbox"/>	<input checked="" type="checkbox"/>	<input checked="" type="checkbox"/>	AAAUUR	

VoIP

En se connectant sur le serveur de provisioning lors de la première mise sous tension, cette fonction peut être activée automatiquement.

Sinon, se référer au tableau des commandes VoIP pour activer la fonctionnalité manuellement.

Nota : La passerelle bascule en mode secours VoLTE si la communication VoIP ne fonctionne pas



VoIP : IP Privé de bout en bout via une connexion internet

INSTRUCTIONS DE PROGRAMMATION VoIP

Code	Fonction	Commande	Combiné	SMS	MQTT IP	Format	Commentaire
Combiné --> AAA = ** SMS --> AAA = AN-PGA*0# IP --> AAA = conf					<i>La valeur programmée à l'usine est indiquée en caractères gras et bleu.</i>		
66	MODE DTMF EN VoIP	Écriture	<input checked="" type="checkbox"/>	<input checked="" type="checkbox"/>	<input checked="" type="checkbox"/>	AAA66*X#	X de 0 à 1 0: INBAND 1: OUTBAND
		Lecture	<input type="checkbox"/>	<input checked="" type="checkbox"/>	<input checked="" type="checkbox"/>	AAA66R	
70	VOLUME EN RÉCEPTION VoIP	Écriture	<input checked="" type="checkbox"/>	<input checked="" type="checkbox"/>	<input checked="" type="checkbox"/>	AAA70*X#	X de 0 à 100 50
		Lecture	<input type="checkbox"/>	<input checked="" type="checkbox"/>	<input checked="" type="checkbox"/>	AAA70R	
73	MODE D'APPEL	Écriture	<input checked="" type="checkbox"/>	<input checked="" type="checkbox"/>	<input checked="" type="checkbox"/>	AAA73*X#	XX = 0, 1, 01 ou 10 0: Modem 1: VoIP 01 = Transmission principale par Modem, fallback VoIP 10 = Transmission principale par VoIP, fallback Modem
		Lecture	<input type="checkbox"/>	<input checked="" type="checkbox"/>	<input checked="" type="checkbox"/>	AAA73R	
74	CODEC	Écriture	<input checked="" type="checkbox"/>	<input checked="" type="checkbox"/>	<input checked="" type="checkbox"/>	AAA74*X#	X de 0 à 1 0: G711U 1: G711A
		Lecture	<input type="checkbox"/>	<input checked="" type="checkbox"/>	<input checked="" type="checkbox"/>	AAA74R	
75	COUCHE DE TRANSPORT	Écriture	<input type="checkbox"/>	<input checked="" type="checkbox"/>	<input checked="" type="checkbox"/>	AAA75*X#	X de 0 à 1 0: UDP 1: TCP
		Lecture	<input type="checkbox"/>	<input checked="" type="checkbox"/>	<input checked="" type="checkbox"/>	AAA75R	
76	NOM D'UTILISATEUR	Écriture	<input type="checkbox"/>	<input checked="" type="checkbox"/>	<input checked="" type="checkbox"/>	AAA76*username#	username:
		Suppression	<input type="checkbox"/>	<input checked="" type="checkbox"/>	<input checked="" type="checkbox"/>	AAA76#	
		Lecture	<input type="checkbox"/>	<input checked="" type="checkbox"/>	<input checked="" type="checkbox"/>	AAA76R	
77	MOT DE PASSE	Écriture	<input type="checkbox"/>	<input checked="" type="checkbox"/>	<input checked="" type="checkbox"/>	AAA77*pwd#	pwd:
		Suppression	<input type="checkbox"/>	<input checked="" type="checkbox"/>	<input checked="" type="checkbox"/>	AAA77#	
		Lecture	<input type="checkbox"/>	<input checked="" type="checkbox"/>	<input checked="" type="checkbox"/>	AAA77R	
78	SERVEUR	Écriture	<input type="checkbox"/>	<input checked="" type="checkbox"/>	<input checked="" type="checkbox"/>	AAA78*serveur#	Serveur VoIP ANEP
		Suppression	<input type="checkbox"/>	<input checked="" type="checkbox"/>	<input checked="" type="checkbox"/>	AAA78#	
		Lecture	<input type="checkbox"/>	<input checked="" type="checkbox"/>	<input checked="" type="checkbox"/>	AAA78R	
79	PORT	Écriture	<input type="checkbox"/>	<input checked="" type="checkbox"/>	<input checked="" type="checkbox"/>	AAA79*port#	Port de communication : 5060
		Lecture	<input type="checkbox"/>	<input checked="" type="checkbox"/>	<input checked="" type="checkbox"/>	AAA79R	
81	TIMEOUT DE SESSION SIP	Écriture	<input checked="" type="checkbox"/>	<input checked="" type="checkbox"/>	<input checked="" type="checkbox"/>	AAA81*X#	300
		Lecture	<input type="checkbox"/>	<input checked="" type="checkbox"/>	<input checked="" type="checkbox"/>	AAA81R	

(1) ITINERANCE (roaming)

MCC : code pays du mobile

208 : France

212 : Monaco

MNC : code de réseau mobile

01 : Orange

10 : SFR

20 : Bouygues

10 : Monaco Telecom

Par défaut, l'itinérance est activée.

Pour forcer le dispositif à se connecter sur un opérateur spécifique, il est nécessaire de fournir le mode d'itinérance, le MCC et le MNC. Le mode d'itinérance pouvant prendre 2 valeurs :

- 0 : Dans ce cas, le dispositif se connectera uniquement lorsque le réseau de l'opérateur sera disponible.
- 2 : Dans ce cas, le dispositif tentera en priorité de se connecter sur le réseau de l'opérateur saisi et le cas échéant rebasculera automatiquement en itinérance activée.

(2) MODE AVION

CODE CODE

16	17	Voir tableaux de programmation par COMBINÉ , SMS ou IP (MQTT)
-----------	-----------	---

Ces programmations permettent la déconnexion et la reconnexion automatique au réseau.

Si la fonction mode avion est activée, la périodicité est calculée à partir du démarrage de la passerelle.



ATTENTION

**La passerelle ne s'éteint pas lors d'une déconnexion ou d'une reconnexion au réseau.
La périodicité est calculée à partir du démarrage de la passerelle, uniquement si la fonction de déconnexion est activée.**

Périodicité

Réglable de **1(h)** à **240(h)**

Valeur par défaut : **24 h**

(3) RÉGLAGES DES GAINS

CODE CODE

20

21

Voir tableaux de programmation par [COMBINÉ](#), [SMS](#) ou [IP \(MQTT\)](#)

Ces programmations permettent de régler le gain de l'émission et réception.



ATTENTION

Les valeurs enregistrées par défaut sont celles optimales pour les protocoles DTMF ANEP et P100 les modifier seulement si cela est réellement nécessaire.

Transmission

0 (gain fort) à 36 (gain faible)

Par défaut: 15

Réception

0 (gain fort) à 36 (gain faible)

Par défaut: 15

(4) CONVERTISSEUR AUTOMATIQUE DU N° DE COMBINÉ COMPOSÉ (routage et couplage)

CODE CODE

35	36	Voir tableaux de programmation par COMBINÉ , SMS ou IP (MQTT)
-----------	-----------	---

Si la fonction est activée, la passerelle, au lieu d'appeler le numéro de combiné composé à partir du combiné connecté (téléalarme **BOX TA**, ou autre dispositif téléphonique), renvoie l'appel vers un numéro préalablement défini.

Il est possible de prédéfinir jusqu'à 10 numéros de combiné à appeler, chacun d'entre eux pouvant être combiné, par le biais de la programmation et / ou de l'activation de la fonction.

Chacun d'entre eux peut être associé, par programmation à un numéro composé.

Lorsque le numéro composé n'est associé à aucun numéro prédéfini, l'appel sera acheminé vers ce même numéro de combiné. De plus, il sera ajouté au premier emplacement libre dans la table de présélections avec le même numéro en "sélectionné" et "prédéfini". Ceci permet, lors de l'envoi de la commande 35 (lecture des emplacements de numéros "sélectionnés") par SMS ou en IP de lire de connaître les numéros composés par la téléalarme et ainsi de pouvoir saisir le numéro "prédéfini" avec la commande 36.

Nota : Pour activer le Service "Convertisseur automatique", présélectionner un numéro de combiné.

Pour désactiver ce service, il faut supprimer tous les numéros de combiné présélectionnés.

***EXEMPLE : Tableau de présélections**

Emplacement	Numéro de combiné sélectionné (code 35)	Numéro de combiné prédéfini (code 36)
1	0123456789*	0601020304*
2	0123456790*	0601020305*
---	---	---
---	---	---
9	0123456793*	0601020309*
10	0123456794*	0601020310*

En sélectionnant le numéro de combiné 0123456789, la passerelle effectuera un appel au 0601020304

En sélectionnant le numéro de combiné 0123456790, la passerelle effectuera un appel au 0601020305 etc ...

Lorsque vous sélectionnez un numéro qui ne figure pas dans la colonne "Numéro de combiné sélectionné", la passerelle envoie un appel à ce même numéro de combiné et le rajoute au premier emplacement disponible de la table de présélection avec ce même numéro en "Numéro de combiné sélectionné" et "Numéro de combiné prédéfini".

Correspondance automatique des numéros de combiné :

- Entrez le numéro à appeler dans un emplacement du tableau en utilisant le code de programmation 36.
- Saisir le numéro composé, à associer, dans le même emplacement du tableau en utilisant le code de programmation 35.

Un SMS contenant le numéro composé et le numéro présélectionné est envoyé au numéro de l'administrateur (si renseigné) lors de la création de toute nouvelle association.

Un SMS est également envoyé à chaque fois qu'une sélection différente des 10 présélections est effectuée.

(5) MESURE DE NIVEAU DU SIGNAL

CODE

40

Voir tableaux de programmation par [COMBINÉ](#), [SMS](#) ou [IP \(MQTT\)](#)

Cette procédure vous permet de vérifier le niveau du signal 2G (GSM), 3G (UMTS) ou 4G (LTE) par l'intermédiaire du combiné, par SMS ou en IP (MQTT).

Par combiné :

- Décrochez le combiné et composez ****40#**
- Attendez la lecture du signal.

La passerelle enverra un certain nombre de courtes tonalités correspondant au niveau du signal :

Tonalités	Qualité
Absence de tonalité	Pas de signal / Absence de réseau
1 Tonalité	Faible (<i>non fonctionnel</i>)
2 Tonalités	Moyenne (<i>fonctionnement aléatoire</i>)
3 Tonalités	bonne (<i>niveau conseillé</i>)
4 Tonalités	élevée

Le signal pouvant être sujet à des variations, nous recommandons de répéter le code ****40#**, 2 ou 3 fois à quelques secondes d'intervalle, afin d'obtenir un signal fiable.

Nota : En cas de signal faible ou moyen, nous vous recommandons d'installer la passerelle dans une zone différente avec un meilleur signal.

Nota : Si vous recevez la tonalité "**Pas de signal**", cela signifie que la passerelle n'a pas été enregistrée correctement par l'opérateur du réseau. Nous vous recommandons de réessayer après quelques instants et en cas d'échec, vérifiez que la carte SIM fonctionne correctement.

(6) ALERTE BATTERIE (CONTRÔLE DU NIVEAU DE CHARGE DE LA BATTERIE)

CODE CODE

60	62	Voir tableaux de programmation par COMBINÉ , SMS ou IP (MQTT)
-----------	-----------	---

Si le contrôle de batterie basse est activé, la **PGA VoIP** vérifie à chaque instant le niveau de charge de cette dernière.

Lorsque le niveau de charge descend en dessous du niveau nécessaire pour garantir 3 heures d'autonomie, en veille, un message d'avertissement est envoyé à un numéro pré-enregistré.

Cette information est transmise soit par SMS (par défaut) soit vers **une centrale de réception (DTMF)**.

Voir «Signalisation de l'absence d'alimentation externe ou du niveau de charge de batterie via **une centrale de réception (DTMF)**».

Transmission par SMS (par défaut) :

Le dispositif envoie un SMS lorsque le premier seuil d'autonomie restante paramétré est atteint. Un SMS est ensuite envoyé à chaque palier inférieur atteint. Par exemple, si le seuil est paramétré à 3h, le premier SMS sera envoyé lorsque l'autonomie restante passera en dessous de 3h. Tant que la batterie n'est pas mise en charge, le dispositif enverra un SMS à 2h30 d'autonomie restante, puis 2h, puis 1h30, puis 1h.

Les batteries internes de secours garantissent 3 heures de fonctionnement en veille et 1 heure en conversation.

(7) CONTRÔLE DE LA PANNE D'ALIMENTATION EXTERNE

CODE

91

Voir tableaux de programmation par [COMBINÉ](#), [SMS](#) ou [IP \(MQTT\)](#)

Si le contrôle de la panne d'alimentation externe est activé, la passerelle vérifie en permanence l'alimentation externe (230Vac ou 12Vcc)

Si la panne du réseau électrique externe dure plus longtemps que l'intervalle de temps prédéfini, un SMS de notification est envoyé avec le message texte suivant :

«Apparition Coupure Secteur»

Si l'alimentation externe est rétablie pendant un intervalle de temps égal au seuil prédéfini, un nouveau SMS est envoyé avec le message texte suivant :

«Disparition Coupure secteur».

(8) PROTECTION CARTE SIM

CODE CODE CODE

92	93	94	Voir tableaux de programmation par COMBINÉ , SMS ou IP (MQTT)
----	----	----	---

ATTENTION: Le code PIN à paramétrer dans la passerelle doit correspondre à celui de la SIM sous risque de bloquer la SIM. Néanmoins, afin d'éviter de bloquer la carte SIM, le dispositif stoppera toute tentative de manipulation du code PIN après un premier échec. Ceci permet de mettre la carte SIM dans un combiné et de bénéficier encore de 2 tentatives de manipulation du code PIN.

Au démarrage du dispositif, plusieurs situations sont possibles :

- Carte SIM non verrouillée par un code PIN :
 - Le dispositif démarre normalement.
- Carte SIM verrouillée par un code PIN :
 - Le code PIN saisi dans le dispositif correspond :
 - Le dispositif démarre normalement.
 - Le code PIN saisi dans le dispositif ne correspond pas :
 - Les 4 LED s'allument fixe : passer au chapitre "Carte SIM bloquée"
 - Aucun code PIN n'a été saisi :
 - Les 4 LED clignotent en même temps : passer au chapitre "Carte SIM verrouillée"

Carte SIM bloquée

Dans cette situation, il est nécessaire de mettre la carte SIM dans un combiné afin de s'assurer que le code PIN saisi dans le dispositif est le bon. Il est aussi possible de désactiver le code PIN.

Carte SIM verrouillée

Dans cette situation, il est nécessaire de saisir le code PIN avec la commande 92

(**92***code pin*****code pin**#)

Si le code PIN saisi est correct, le dispositif débloque la carte SIM et démarre normalement. Le code PIN sera alors sauvegardé dans le dispositif ce qui lui permettra de déverrouiller automatiquement la carte SIM au prochain redémarrage.

Si le code PIN saisi n'est pas correct, le dispositif passe en mode "Carte SIM bloquée".

Activation du code PIN pour la 1ere fois sur SIM non protégée

Dans le cas où la carte SIM n'est pas protégée par un code PIN, il est possible d'activer le code PIN avec la commande 93 (**93*1***code pin**#)

Si le code PIN est correct, il sera alors sauvegardé dans le dispositif ce qui lui permettra de déverrouiller automatiquement la carte SIM au prochain redémarrage.

Si le code PIN saisi n'est pas correct, le dispositif passe en mode "Carte SIM bloquée".

Modification du code PIN

La modification du code PIN ne peut se faire que lorsque le code PIN de la carte SIM est activé.

La modification du code PIN se fait par la commande 94 (**94***ancien code pin*****nouveau code pin*****nouveau code pin**#)

(9) LECTURE DES PARAMÈTRES AVANCÉS DE LA PASSERELLE

CODE

1	Voir tableaux de programmation par SMS et IP (MQTT) (uniquement)
----------	--

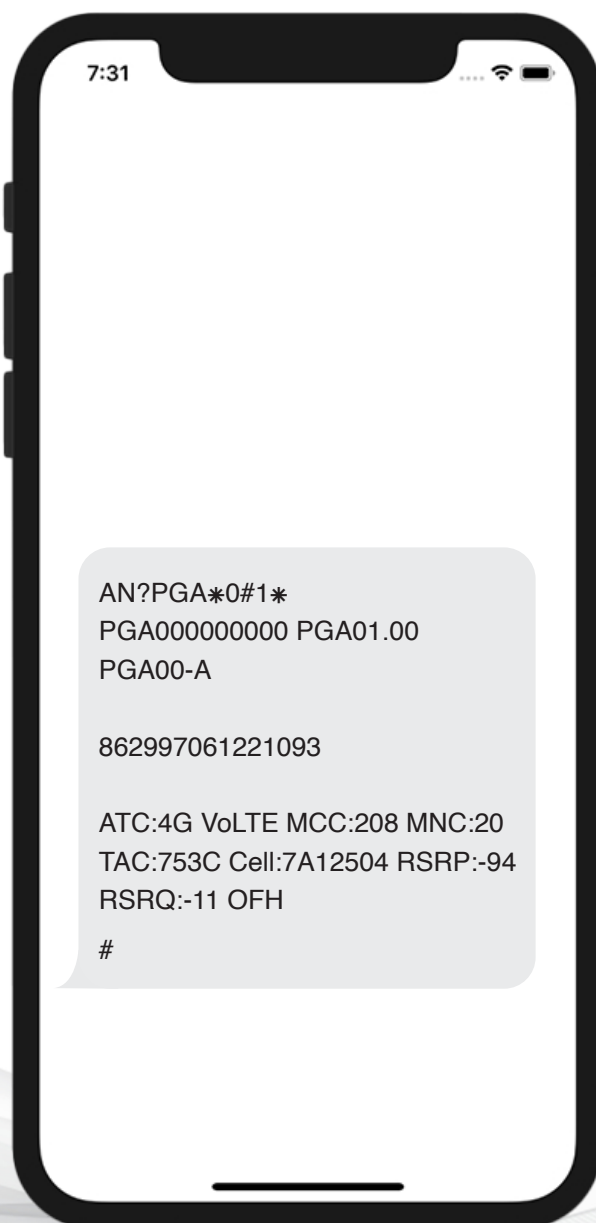
Cette procédure vous permet de vérifier les paramètres avancés du dispositif et de la passerelle GSM **PGA VoIP**

Envoyez le SMS suivant à **PGA** : **AN-PGA*C#1R**

où :

***C#** code de sécurité (par défaut C = 0)

PGA VoIP enverra un ou deux SMS au numéro qui a envoyé la demande avec les données suivantes :



(10) LECTURE ÉTAT DE LA BATTERIE

CODE

6

Voir tableaux de programmation par [COMBINÉ](#), [SMS](#) ou [IP \(MQTT\)](#)

Cette procédure vous permet de vérifier l'état de la batterie à travers votre combiné, ou par retour de SMS.

La passerelle envoie un nombre de courtes tonalités correspondant au nombre d'heures de fonctionnement garanti en mode veille :

Combiné	Heures en mode veille
Aucune tonalité	Batterie absente ou endommagée
1 BIP	jusqu'à 1h30min
2 BIP	jusqu'à 2h30min
3 BIP	jusqu'à 3h
4 BIP	plus de 3h30min

SMS, IP	État de batterie
Aucune tonalité	Batterie absente ou endommagée
Batterie Faible	25% (1)*
Batterie Moyen	50% (2)*
Batterie Bien	75% (3)*
Batterie Chargée	100% (4)*

*** Instruction 6 p.20**

(11) REDÉMARRAGE (REBOOT)

CODE

8

Voir tableaux de programmation par [COMBINÉ](#), [SMS](#) ou [IP \(MQTT\)](#)

Il est possible, à tout moment, par combiné, SMS ou en IP de redémarrer la **PGA VoIP** sans couper l'alimentation:

Combiné : ****8#**

SMS : **AN-PGA*0#8#**

Nota : Le redémarrage de la **PGA VoIP** n'en modifie pas la programmation.

(12) RÉINITIALISATION CONFIGURATIONS USINE

Il est possible de revenir, à tout moment, à la configuration d'usine par le biais du code :

CODE

9

Voir tableaux de programmation par [COMBINÉ](#), [SMS](#) ou [IP \(MQTT\)](#)

La commande 9 (Réinitialisation configurations usine) permet de mettre par défaut tous les paramètres.

Combiné : ****9#**

SMS : **AN-PGA*0#9#**

SERVICES

1 - VoLTE

Appels téléphoniques entrants

Permet de répondre aux appels téléphoniques entrants.

Lors de la réception d'un appel téléphonique, la LED (blanche) indique l'état de la ligne.

Elle clignote brièvement 4 fois toutes les 4 secondes comme décrit au chapitre "Signalisations" (voir page 43), le combiné sonne.

Décrochez le combiné pour répondre à l'appel.

La LED (blanche) indique l'état de la ligne, s'allume, et la communication avec le destinataire s'établit.

Appels téléphoniques sortants (VoLTE)

Permet de composer un numéro sur le réseau téléphonique 4G VoLTE (Fallback 3G / 2G).

Décrochez le combiné, la LED (blanche) indiquant l'état de la ligne s'allume, la tonalité de la ligne se fait entendre, composez le numéro de combiné à appeler.

Nota : Si vous recevez la tonalité de dissuasion en décrochant le combiné, vérifiez la réception du signal 4G et assurez-vous du bon fonctionnement de la carte SIM.

2 - Mise à jour à distance



PGA VoIP



- Vérifie les mises à jour
- Toutes les 24h
- Télécharge si nécessaire



**SERVEUR
OTA**

Etapas

1. Identification sur le serveur OTA
2. Vérification de la disponibilité d'une mise à jour
3. Forfait data minimum de 2,5 Mo
4. Téléchargement et installation de la MAJ

SERVICES

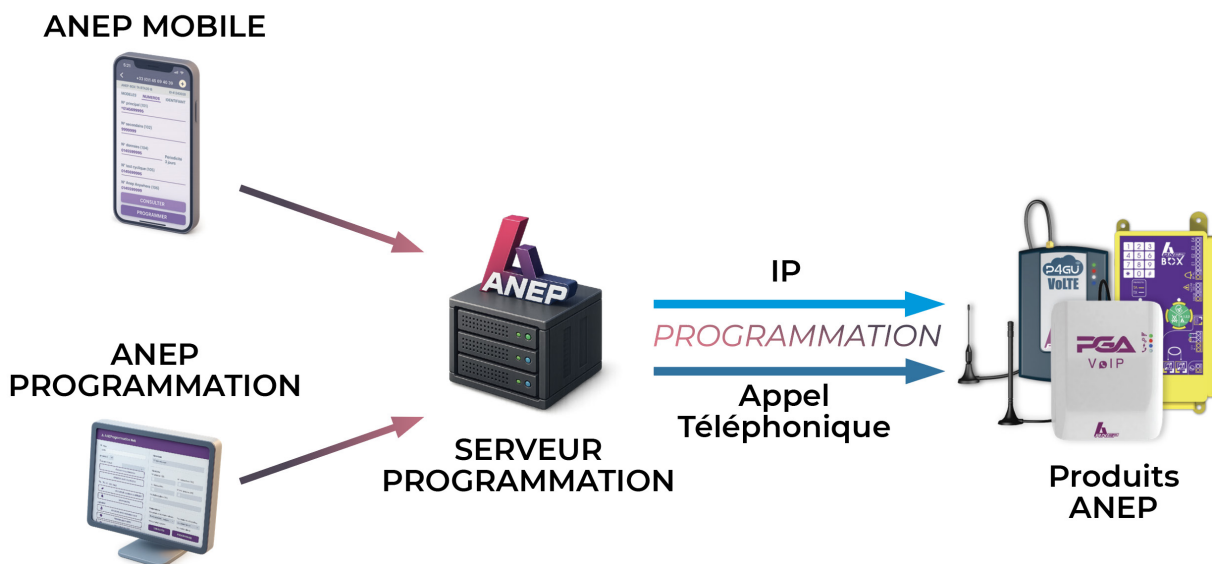
3 - Provisioning



Étapes

1. Démarrage (Mise sous tension / Reboot)
2. Identification sur le serveur provisioning
3. Si identifié, récupération de la configuration cliente
4. Auto-Configuration

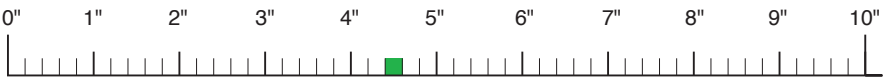
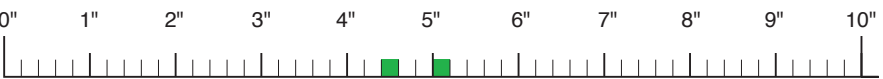
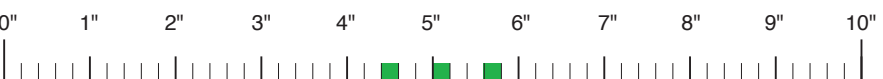

4 - Programmation à distance en IP ou VoLTE



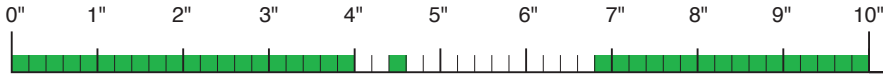
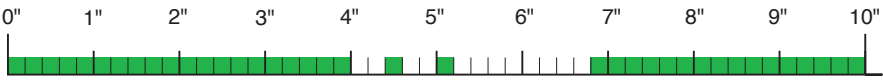
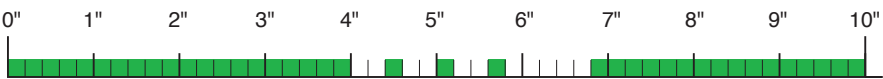
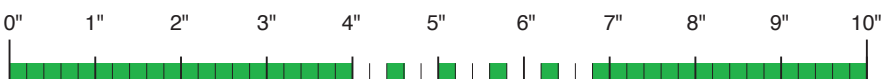
GUIDE D'ÉTATS DES LEDS

LED Verte : Intensité du réseau (Pas à 200 ms) 

2G, 3G, 4G (sans VoLTE)


État des LEDs	Signal
Éteinte	Absence de signal
	Faible
	Moyen
	Bon
	Élevé

4G (avec VoLTE)

État des LEDs	Signal
Éteinte	Absence de signal
	Faible
	Moyen
	Bon
	Élevé

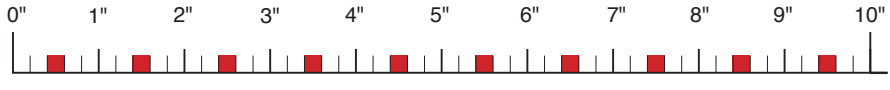
LED Rouge : Connexion au réseau mobile (Pas à 100 ms) ●

PGA 02.01

État des LEDs	Connexion
Allumée	Déconnecté du réseau
	Enregistré

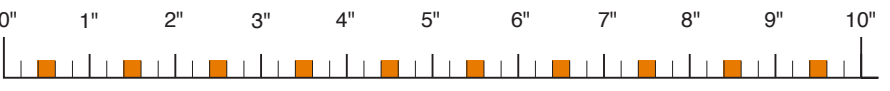
LED Rouge : Type de transmission d'alarme (Pas a 500 ms) ●

PGA 03.01

État des LEDs	Transmission alarme
Éteinte	2G/3G/4G VoLTE
	MQTT
Fixe	VoIP

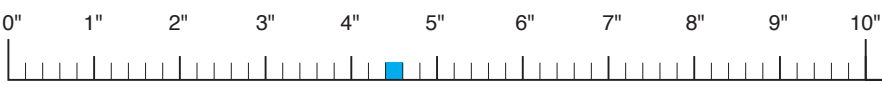
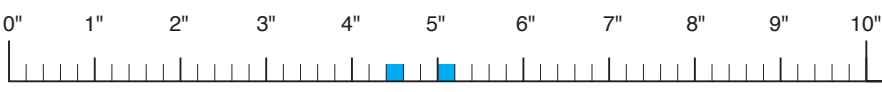
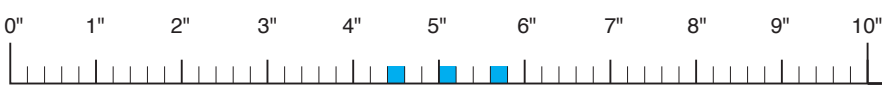
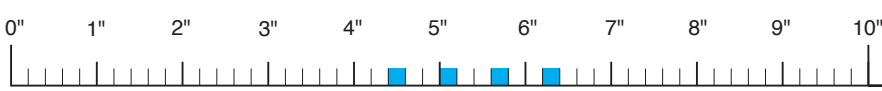

LED Orange : Type de transmission d'alarme (Pas a 500 ms) ●

Prochainement

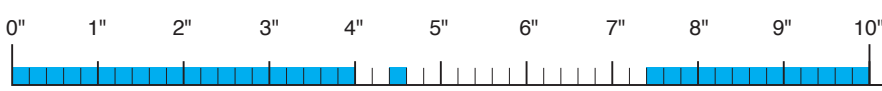
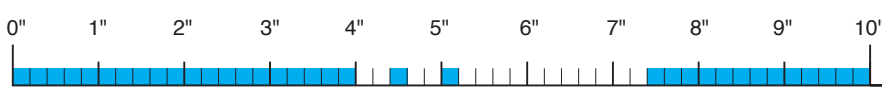
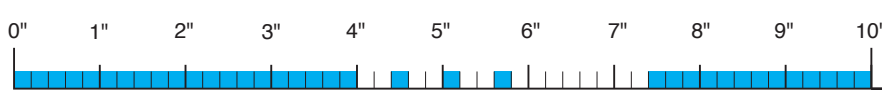
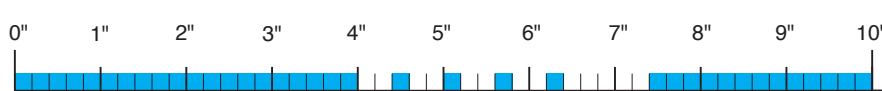

État des LEDs	Transmission alarme
Éteinte	2G/3G/4G VoLTE
	MQTT
Fixe	VoIP

LED Bleue : État de l'alimentation

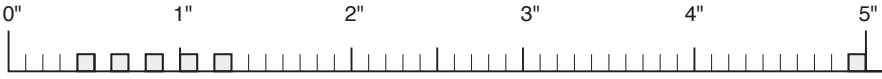
Secteur débranché (Pas à 100 ms)

État des LEDs	Autonomie
Éteinte	Batterie HS
	Très Basse : Inférieur à 1h
	Basse : 1h à 1h59 min
	Moyenne : 2h à 2h59 min
	Haute : 3h à 3h29 min
	Maximale : Plus de 3h30 min

Secteur branché (Pas à 200 ms)

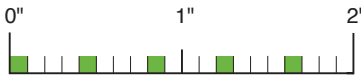
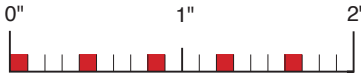
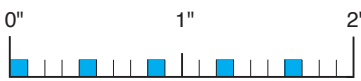

État des LEDs	Charge de Batterie
Allumée	Batterie endommagée ou débranchée
	Très Basse : Inférieur à 1h
	Basse : 1h à 1h59 min
	Moyenne : 2h à 2h59 min
	Haute : 3h à 3h29 min
	Maximale : Plus de 3h30 min

LED Blanche : État de la Ligne (Pas à 100ms)

État des LEDs	État
Allumée	Ligne occupée
Éteinte	Ligne non décrochée
	Appel entrant

Modes spéciaux

Code PIN (Pas à 100 ms)

État des LEDs	Description
 (LED VERTE)  (LED ROUGE)  (LED BLEUE)  (LED BLANCHE)	<p>Carte SIM bloquée, 3 essais restants</p>
<p>Allumées (TOUTES LES LEDs)</p>	<p>Carte SIM bloquée, moins de 3 essais (déblocage avec téléphone portable)</p>

Retour usine manuel (Par Jumper, Pas à 100 ms)

État des LEDs	Description
 (LED VERTE)  (LED ROUGE)  (LED BLEUE)  (LED BLANCHE)	<p>Avertisement du retour usine</p>
 (LED VERTE)  (LED ROUGE)  (LED BLEUE)  (LED BLANCHE)	<p>Attente du retrait du jumper avant redémarrage</p>

RÉSOLUTION DES PROBLÈMES

Le présent chapitre rappelle les problèmes les plus courants pouvant se vérifier. Avant d'appeler l'assistance technique, effectuer ces simples contrôles.

Condition	Causes	Solutions
Le dispositif ne démarre pas	<ul style="list-style-type: none"> - Absence d'alimentation externe - Batterie non connectée - Carte SIM mal insérée 	<ul style="list-style-type: none"> - Vérifier l'alimentation électrique - Vérifier la connexion de la batterie - Vérifier l'insertion de la carte SIM
Aucun signal (LED verte éteinte)	<ul style="list-style-type: none"> - Antenne non connectée - Mauvaise réception - Carte SIM non activée 	<ul style="list-style-type: none"> - Vérifier la connexion de l'antenne - Améliorer la position de l'antenne - Contacter l'opérateur de la carte SIM
Non VoLTE (LED verte clignotante)	<ul style="list-style-type: none"> - Carte SIM non compatible VoLTE - Signal 4G trop faible 	<ul style="list-style-type: none"> - Utiliser une carte SIM 4G VoLTE - Améliorer la position de l'antenne
Non VoIP (LED rouge / orange éteinte ou clignotante)	<ul style="list-style-type: none"> - Carte SIM sans data 4G (Min. 5Mo) 	<ul style="list-style-type: none"> - Utiliser une carte SIM 4G data (Min. 5Mo)
Impossible de passer des appels sortants	<ul style="list-style-type: none"> - Ligne occupée - Carte SIM bloquée 	<ul style="list-style-type: none"> - Réessayer plus tard - Vérifier l'état de la carte SIM - Contacter l'opérateur mobile
Appel entrant non reçu	<ul style="list-style-type: none"> - Appareil en redémarrage ou en veille - Carte SIM non enregistrée sur le réseau 	<ul style="list-style-type: none"> - Attendre la fin du redémarrage - Vérifier le signal et la carte SIM
SMS non envoyés/reçus	<ul style="list-style-type: none"> - Pas de réseau - Service SMS non activé sur la carte SIM 	<ul style="list-style-type: none"> - Vérifier la connexion réseau - Contacter l'opérateur mobile
Clignotement anormal des LED	<ul style="list-style-type: none"> - Carte SIM verrouillée - Mauvais code PIN saisi - Erreur système 	<ul style="list-style-type: none"> - Saisir le bon code PIN (commande 92) - Tester la carte SIM dans un téléphone - Contacter le support ANEP
Redémarrages fréquents du dispositif	<ul style="list-style-type: none"> - Instabilité de l'alimentation - Batterie défectueuse - Erreur système 	<ul style="list-style-type: none"> - Vérifier la source d'alimentation - Remplacer la batterie - Contacter le support ANEP

NOTES

ANEP applique une méthode de développement continu, aussi, ANEP se réserve le droit d'apporter des changements et des améliorations à tout produit décrit dans ce document, sans aucun préavis.

ANEP ne peut en aucun cas être tenu pour responsable de toutes pertes de données, ainsi que tout dommage particulier ou incident, consécutif à une mauvaise mise en oeuvre ou une utilisation non conforme du produit.

Le contenu de ce document est fourni «en l'état». Aucune garantie sous quelque forme que ce soit, explicite ou implicite, n'est accordée quant à la précision, à la fiabilité ou au contenu du document.

ANEP se réserve le droit de réviser ce document ou de le retirer à n'importe quel moment sans préavis.

GARANTIE

Ce produit est garanti **3 ans** à compter de la date de facturation du produit, à l'exception des batteries et des piles qui sont garanties **6 mois**.

Toutefois, cette garantie ne s'applique pas en cas:

- D'utilisation non conforme aux instructions figurant dans ce manuel.
- De détérioration provenant d'une cause extérieure au produit (acte de vandalisme, feu, inondation, orage, surtension...).
- D'une installation effectuée par un installateur non qualifié et non agréé par ANEP.
- De modifications ou réparations réalisées par des entités non agréés par ANEP.
- D'ouverture du produit par une personne non agréée ANEP.



IMPORTANT

Un soin et une rigueur tout particulier doivent être apportés au câblage et au branchement, afin d'obtenir les meilleurs résultats sonores et une fiabilité optimale du produit.

Le matériel doit être raccordé, installé et programmé dans les règles de l'art de la profession.

LE SERVICE APRÈS VENTE EST ASSURÉ PAR

SAVTEL

4 bis rue de Paris 94470 Boissy-Saint-Léger

Tél : 01 45 98 34 44



Site internet : www.anepstore.com

